

ИСТОРИЯ, АРХЕОЛОГИЯ, ЭТНОГРАФИЯ

DOI 10.31029/vestdnc100/6

УДК 902/904

ПОГРЕБЕНИЕ I в. н.э. У ЭЛЬХОТОВСКИХ ВОРОТ

А. С. Леонтьева¹, ORCID: 0000-0003-1403-0721

В. Ю. Малашев², ORCID: 0000-0002-1276-7650

¹ООО «Культурное Наследие», Майкоп, Россия

²Институт археологии РАН, Москва, Россия

THE I CENTURY AD BURIAL AT THE ELKHOTOVO GATE

A. S. Leontyeva¹, ORCID: 0000-0003-1403-0721

V. Yu. Malashev², ORCID: 0000-0002-1276-7650

¹LLC «Cultural Heritage», Maykop, Russia

²Institute of Archaeology of RAS, Moscow, Russia

Аннотация. В 2021 г. в материковом грунте, подстилающим средневековый слой Татартупского городища, была найдена разрушенная катакомба сарматского времени, вероятно, курганного происхождения. Сооружение, представляющее собой широтно ориентированную катакомбу типа II, было перерезано стенкой средневековой хозяйственной ямы. Внутри находились деинситуированные кости женщины 20–30 лет и еще одного взрослого. Инвентарь включал сероглиняную острореберную миску, лощеный сероглиняный кувшин и фрагменты зеркала с боковой петлей и коническим выступом в центре. Комплекс может быть отнесен к кругу впускных широтно ориентированных погребений предкавказских степей (по Я.Б. Березину и В.Ю. Малашеву) или к группе памятников Чегем-Манаскент.

Abstract. In 2021, a destroyed catacomb of the Sarmatian period, likely of kurgan origin, was discovered in the virgin soil underlying the medieval layer of the Tatartup settlement. The structure, a latitudinally oriented Type II catacomb, had been cut through by the wall of a medieval storage pit. Inside, the disarticulated bones of a woman aged 20–30 and one other adult were found. The grave goods included a grey-clay sharp-shouldered bowl, a polished grey-clay jug, and fragments of a mirror with a side loop and a conical projection at the center. The assemblage can be attributed to the group of intrusive latitudinally oriented burials of the Pre-Caucasian steppes from the Sarmatian period (following Ya.B. Berezin and V.Yu. Malashev) or to the Chegem–Manaskent group of sites.

Ключевые слова: Северный Кавказ, Эльхотово, сарматы, катакомба, Чегем-Манаскент.

Keywords: North Caucasus, Elkhotovo, Sarmatians, catacomb, Chegem-Manaskent

В ноябре – декабре 2021 г. были проведены научные археологические раскопки на городище Татартуп (Верхний Джулат), расположенном в Кировском районе Республики Северная Осетия – Алания. Городище расположено на выходе из гор в степи в Эльхотовских воротах – в месте прорыва р. Терек через невысокий лесистый Сунженский хребет (рис. 1). Это был единственный удобный проход в хребте с севера на юг через узкое дефиле, которое можно было относительно легко перекрыть или защитить. Поэтому здесь, на левом берегу Терека, в X–XII вв. формируется аланское городище, которое позднее становится одним из крупнейших городских средневековых центров региона.

Раскоп был заложен на задернованном достаточно ровном участке края террасы, примыкающей к каньону Минаретской балки, в 94 м от края федеральной трассы М-29 «Кавказ», в 122 м к ЮЮЗ от Татартупского минарета и большой мечети. По итогам работ на площади 58 кв. м зафиксированы средневековые объекты, относящиеся ко времени функционирования Татартупского городища: 3 постройки, 2 печи или очага, 14 хозяйственных ям, 9 погребений. При прокопке желтого суглинка, который являлся материком для времени функционирования городища X–XIV вв., также были зафиксированы разрушенная катакомба сарматского времени и 17 погребений энеолитического времени, очевидно, относившиеся к ранее находившемуся на данной территории кургану.

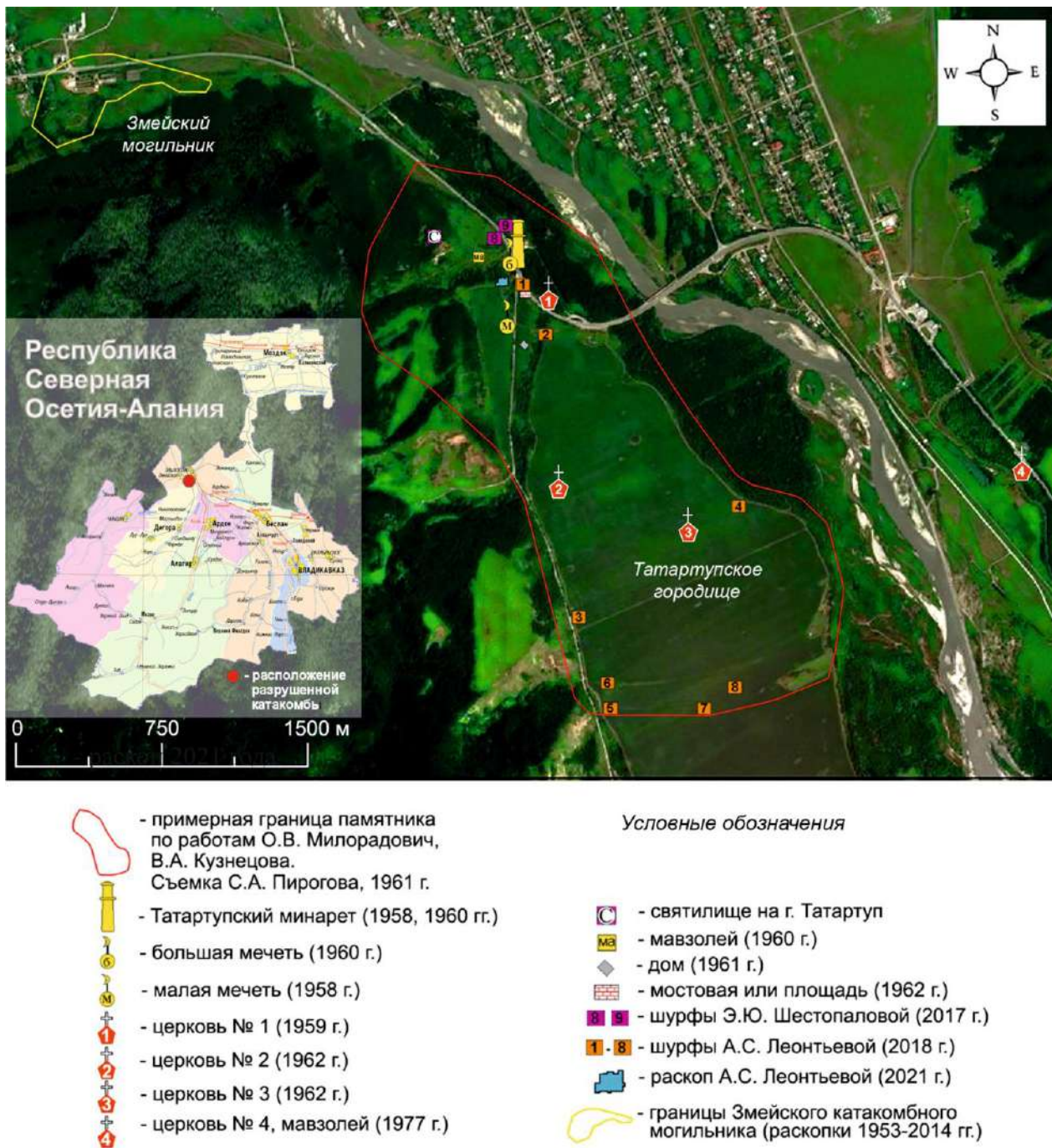


Рис. 1. Республика Северная Осетия – Алания, Кировский район.
Место расположения разрушенной катакомбы

Погребение сарматского времени (рис. 2, 3). В ходе раскопок погребение первоначально было обозначено как объект 12 и обнаружено по следам костей человека, выступавших из стенки объекта 11 (средневековой хозяйственной ямы). При ее сооружении была разрушена западная часть погребального сооружения. При дальнейшем изучении было зафиксировано слабо прослеживаемое пятно в северо-западном углу сектора 2 в пласте 7, на глубине –167 ... –180 см от репера. Погребение находилось в слое желтого суглинка с карбонатными включениями, галькой и камнями

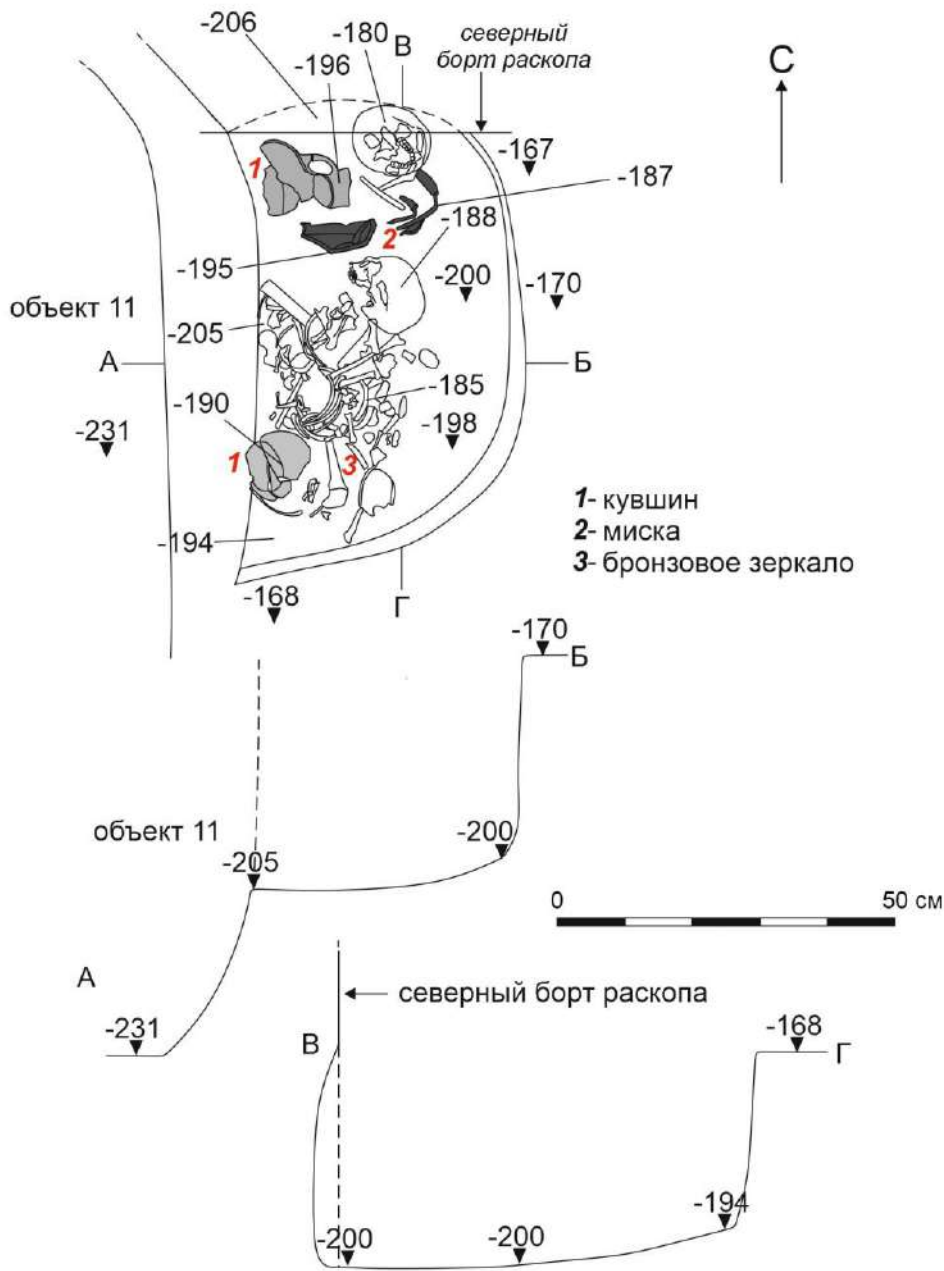


Рис. 2. Республика Северная Осетия – Алания, Кировский район. План и разрезы катакомбы

Парное погребение было совершено в камерной могиле. Судя по остаткам погребальной камеры, вероятно, это было погребение в широтно ориентированной катакомбе типа II, у которой длинная ось камеры являлась продолжением длинной оси входной ямы, а камера примыкала к входной яме с востока. Если бы захоронение было совершено в подбое, то входная яма должна была находиться к югу от ниши и фиксироваться в стенке объекта 11 (хозяйственной ямы). Исходя из наблюдаемой ситуации, входная яма и большая часть камеры были уничтожены при сооружении объекта 11 (хозяйственной ямы) в эпоху развитого Средневековья. Свод камеры обрушился. По всей видимости, камера была прямоугольной в плане формы с сильно скругленными углами, ориентирована длинной осью по линии запад – восток. Ширина камеры – 0,62 м, сохранившаяся длина – 0,41 м. Дно находилось на глубине –194 ... –205 см от репера с понижением к центру и западной части. Погребение было нарушено: в сохранившейся части камеры обнаружены кости двух человек не в анатомическом порядке. Череп одного из скелетов лежал у северной стены камеры на затылочной кости, череп другого – на правой височной

доле у костей посткраниальных скелетов. Скелет 1 принадлежал женщине 20–30 лет, скелет 2 – взрослому индивиду (пол не определяется)¹. Женщина имеет монголоидные примеси. По микрорельефу костей обоих скелетов можно предположить, что они являлись родственниками.

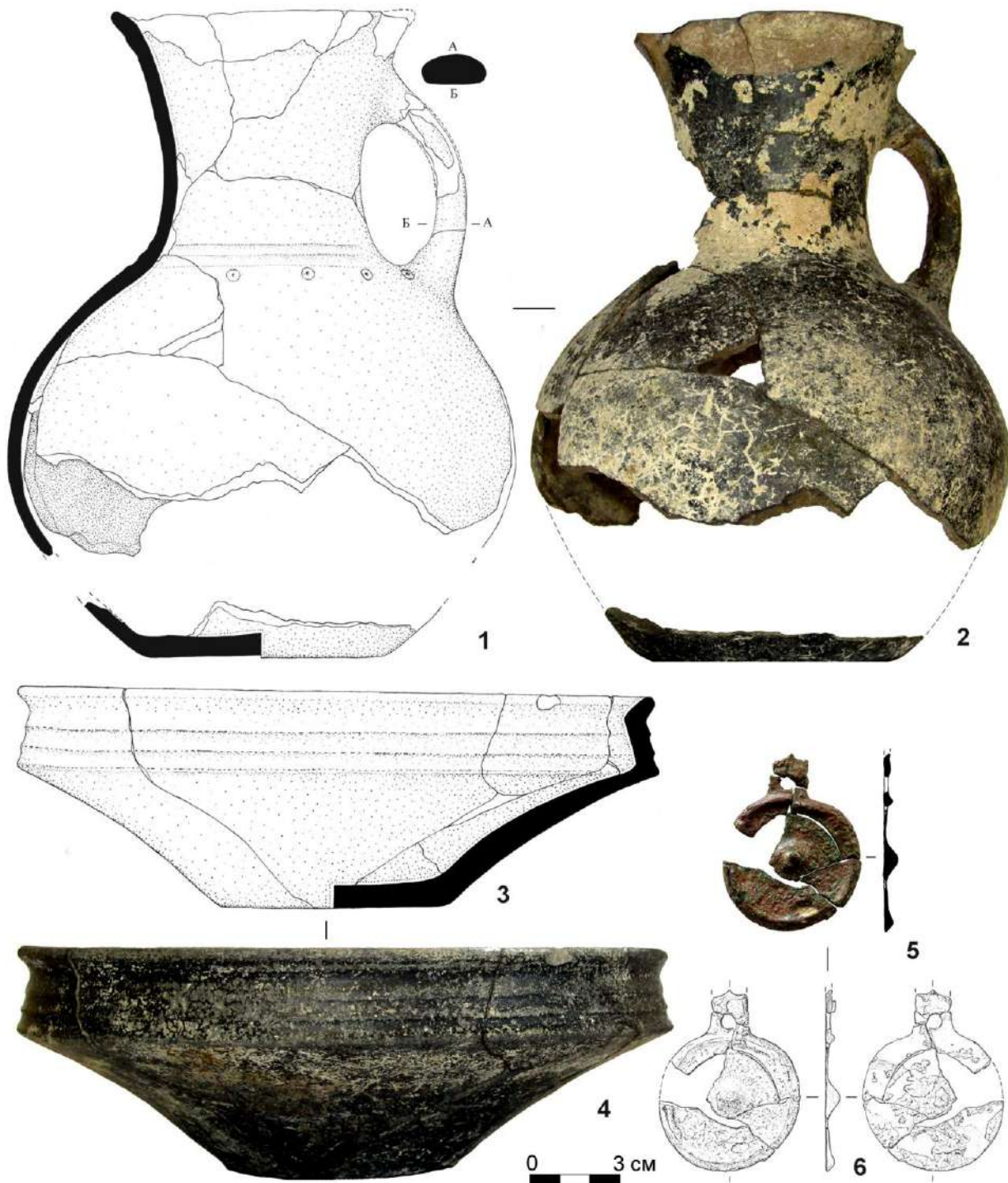


Рис. 3. Республика Северная Осетия – Алания, Кировский район. Катакомба. 1–2 – кувшин, 3–4 – миска, 5–6 – зеркало (1–4 – керамика, 5–6 – бронзовый сплав)

¹Исследование останков проведено к.и.н., научным сотрудником Центра физической антропологии Института этнологии и антропологии РАН С.Ю. Фризенем.

Между черепами скелетов во фрагментированном состоянии обнаружены сероглиняный лощеный кувшин с высоким прогнутым в средней части горлом и эллипсоидным туловом (рис. 3, 1–2) и сероглиняная лощеная острореберная миска со слегка загнутым внутрь бортиком, декорированным желобками (рис. 3, 3–4). У кувшина место перехода горла в плечики маркировано поясом из двух широких смыкающихся желобков; под ними расположен декор в виде пояса пуансонных оттисков штампа. В южной части скопления костей посткраниальных скелетов обнаружены фрагменты зеркала с боковой петлей и коническим выступом в центре (рис. 3, 5–6). В заполнении западной части камеры также встречены три фрагмента средневековых сосудов, кость крупного рогатого скота, кости свиньи и оленя, относившиеся к средневековой хозяйственной яме (объекту 11).

Зеркало-подвеска с боковой ручкой и коническим утолщением на обратной стороне датируется I – первой половиной II в. н.э. Миска с бортиком, декорированным поясом желобков, является местной репликой сосудов меотской столовой посуды. В материалах меотской культуры Кубани [1, с. 137, рис. 161, 10, 11; 179, 11] и Нижнего Дона [2, рис. 9, 1–4, с. 24–26; 3, с. 68; 4, табл. XVII, 1–3, с. 72] исходные образцы рассматриваемой миски происходят из комплексов I в. н.э. с дальнейшим использованием в ранней части II в. н.э. Их реплики в памятниках центральных районов Северного Кавказа происходят из комплексов этого же времени [5, рис. 55, 5–9]. Кувшин, судя по форме и орнаментации, относится к продукции мастерских меотской культуры, морфологически близок сосудам из комплексов региона и укладывается в приведенные выше датировки [5, рис. 49, 8, 12]. Учитывая, что керамика меотской культуры практически неизвестна в материалах II в. н.э. центральных и восточных районов Северного Кавказа, дату погребения можно ограничить I в. н.э.

Таким образом, захоронение в катакомбе типа II и хронология инвентаря может связывать данный комплекс или с впускными широтно ориентированными погребениями культуры предкавказских степей сарматского времени по Я.Б. Березину и В.Ю. Малашеву, или же с памятниками типа Чегем-Манаскент [6]. Более точная атрибуция возможна только после вскрытия всей площади раннего кургана, перекрытого средневековыми напластованиями.

ЛИТЕРАТУРА

1. Беглова Е.А., Эрлих В.О. Меоты Закубанья в сарматское время (по материалам Тенгинского грунтового могильника). М.; СПб.: Нестор-История. 2018. 384 с.
2. Косяненко В.М. Хронология сероглиняной керамики некрополя Кобяковского городища (раскопки 1956–1962 гг.) // Известия Ростовского областного музея краеведения / ред. колл. Ростов н/Д: Ростов. кн. изд-во, 1989. С. 4–41.
3. Косяненко В.М. Некрополь Кобякова городища (по материалам раскопок 1956–1962 гг.). Азов: Изд-во Азовского музея-заповедника, 2008. 544 с. (Донские древности. Вып. 9).
4. Горбенко А.А., Косяненко В.М. Некрополь Паниардиса (Крепостного городища). Азов: Изд-во Азовского музея-заповедника, 2011. 512 с. (Донские древности. Вып. 11).
5. Абрамова М.П. Центральное Предкавказье в сарматское время (III в. до н.э. – IV в. н.э.). М.: Ин-т археологии РАН, 1993. 240 с.
6. Малашев В.Ю., Маслов В.Е. Курганы-кладбища центральных и восточных районов Северного Кавказа III в. до н.э. – начала (первой половины) II в. н.э. (памятники типа Чегем-Манаскент) // Нижневолжский археологический вестник. 2021. Т. 20, № 2. С. 81–132.

Поступила в редакцию 23.11.2025 г.
Принята к печати 26.03.2026 г.

Леонтьева Анна Станиславовна, научный сотрудник, ООО «Культурное Наследие», Майкоп; e-mail: i@anleontyeva.ru

Anna S. Leontyeva, researcher, LLC «Cultural Heritage», Maykop; e-mail: i@anleontyeva.ru

Малашев Владимир Юрьевич, кандидат исторических наук, старший научный сотрудник отдела сохранения археологического наследия, Институт археологии РАН; e-mail: malashev@yandex.ru

Vladimir Yu. Malashev, Candidate of History, senior researcher at the Archaeological Heritage Conservation Department, Institute of Archaeology of the Russian Academy of Sciences; e-mail: malashev@yandex.ru