

---

---

# ГУМАНИТАРНЫЕ НАУКИ

## ИСТОРИЯ, АРХЕОЛОГИЯ, ЭТНОГРАФИЯ

УДК 902/904+398

### ПАЛАСА-СЫРТСКОЕ ПОСЕЛЕНИЕ – ВАЖНЫЙ ПАМЯТНИК ДЛЯ ИЗУЧЕНИЯ ЭТНИЧЕСКИХ СООБЩЕСТВ ЗАПАДНОГО ПРИКАСПИЯ IV–VI ВЕКОВ

Л. Б. Гмыря

Институт истории, археологии и этнографии ДНЦ РАН

---

В статье обозначены основные признаки Паласа-сыртского поселения Южного Дагестана, обусловленные взаимодействием природных факторов и человека в эпоху Великого переселения народов (IV–VI вв.).

The article is devoted to designation of the main indications and features of the Palasa-syrt settlement (Southern Daghestan) caused by interaction of natural factors and human activity during the Great Migration period (the IV–VI centuries AD).

Ключевые слова: ландшафт; Западный Прикаспий; Паласа-сыртское поселение; река Рубас; раннесредневековые этнические сообщества.

Keywords: landscape; West Caspian coast; Palasa-syrt settlement; the Rubas river; Early Medieval ethnic communities

Проект Российского фонда фундаментальных исследований «Ландшафты Западного Прикаспия в культурогенезе этнических сообществ эпохи Великого переселения народов» (рук.: д.и.н., в.н.с. отдела археологии Института истории, археологии и этнографии ДНЦ РАН Л.Б. Гмыря) направлен на решение проблемы взаимовлияния этнических сообществ и ландшафтов Западного Прикаспия в эпоху Великого переселения народов (IV–VII вв.). Основная задача исследования состоит в определении роли ландшафтов региона в культурогенезе племен-мигрантов в период их адаптации к новой территории обитания («время обретения родины») и выявлении закономерностей развития культуры в последующие исторические периоды.

Базовым объектом исследования является наиболее изученный для указанного периода археологический комплекс – Паласа-сыртский курганный могильник IV–V вв. и Паласа-сыртское поселение III–VI вв. Материалы обоих памятников содержат обширную базу данных как по культуре кочевых племен времени Великого переселения народов, так и по особенностям природной среды специфической экологической ниши Южного Дагестана, образованной возвышенностью Паласа-сырт и долиной р. Рубас, в пределах которой находятся названные памятники [1].

Данная статья посвящена характеристике Паласа-сыртского поселения как объекта географической среды и памятника культуры.

Исследования на Паласа-сыртском поселении (рис. 1) проводились в 1985–1987 гг. Паласа-сыртской археологической экспедицией ИИЯЛ Дагфилиала АН СССР (ныне ИИАЭ ДНЦ РАН) [2] и были прерваны в результате прекращения бюджетного финансирования экспедиционных исследований.

В рамках названного проекта РФФИ осенью 2012 г. было обследовано современное состояние Паласа-сыртского поселения – проведена фотофиксация его территории (рис. 2, 3), собраны археологические материалы из осыпей культурного слоя поселения (фрагменты керамики, обломок жернова, кремневые вкладыши досок для обработки зерна, кости домашних животных) (рис. 4). Впервые в истории изучения памятника был снят подробный инструментальный топографический план

поселения с использованием GPS-навигатора и барометрического нивелира (рис. 1)\*. В настоящей статье он публикуется впервые.

Паласа-сыртское поселение расположено на правом возвышенном берегу нижнего течения р. Рубас, в месте ее выхода из предгорий на приморскую равнину. Оно занимает неширокую, покатую в сторону реки ложбину между двумя всхолмлениями берега. С востока и юга к поселению примыкает Паласа-сыртская возвышенность с находящимся на ней южным участком Паласа-сыртского курганного могильника IV–V вв. Территория поселения отделена с запада от высокого всхолмления берега реки руслом оврага, протянувшимся в меридиональном направлении с юга на север на 60 м. Ширина его русла в месте выхода к реке составляет 30 м, глубина оврага на различных участках достигает 5–10 м. Овраг прорезает культурные напластования поселения, четко просматривающиеся в обоих его склонах. Западный участок поселения подвержен постоянному разрушению вследствие естественных процессов, приводящих к расширению оврага. Северная оконечность поселения обрывается крутой и высокой береговой платформой.

---

\* Фотофиксация территории Паласа-сыртского поселения проведена А.К. Абиевым, съемка топоплана произведена И.А. Идрисовым при участии А.К. Абиева, изготовление плана осуществлено И.А. Идрисовым в программной среде Corel Draw 13, рисунки предметов выполнены З.З. Кузеевой.

---

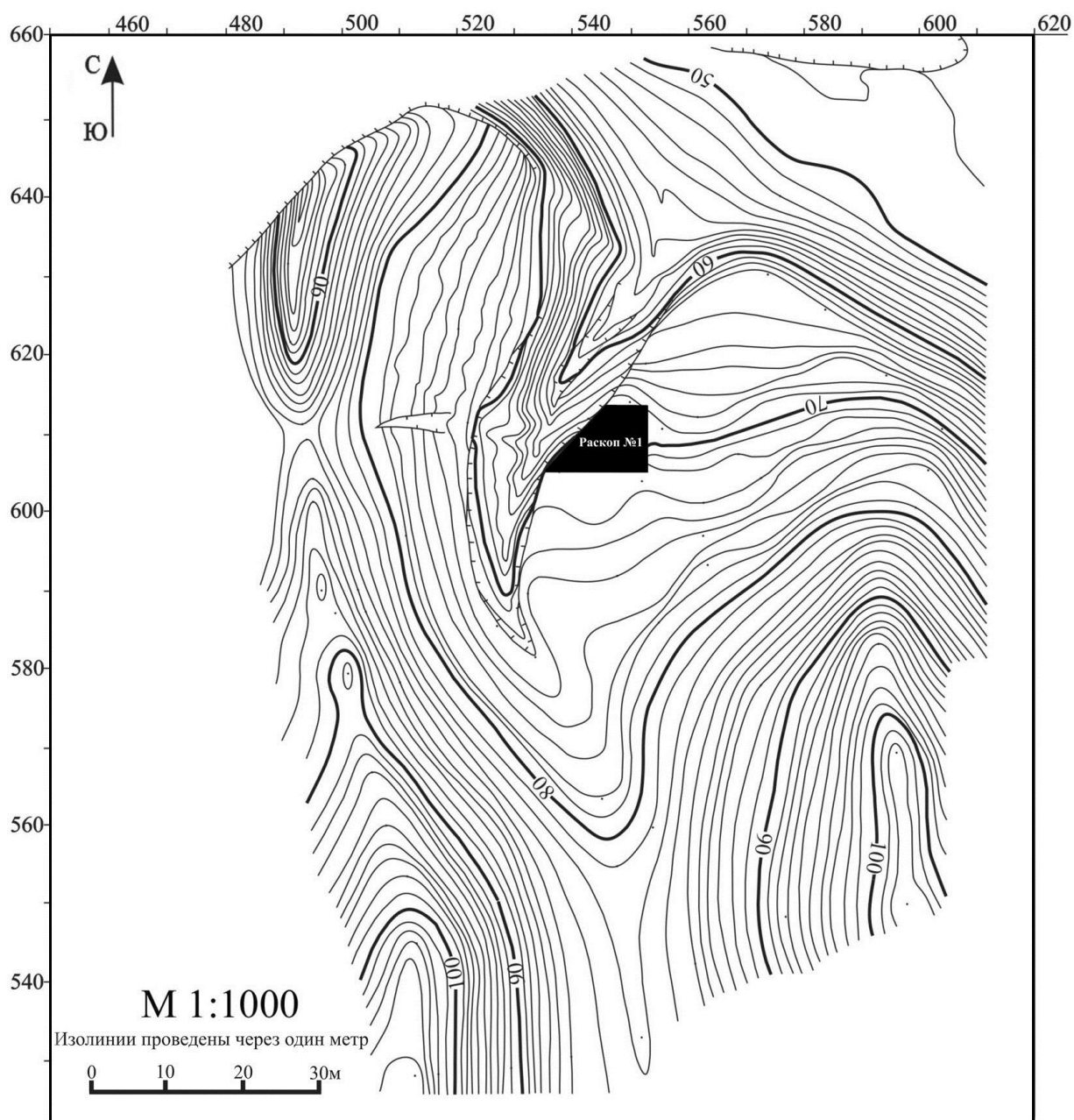


Рис. 1. План Паласа-сыртского поселения

Непотревоженная территория поселения имеет узковытянутые с севера на юг пропорции длиной 120 м и шириной у северной оконечности 45 м, у южной – 10–20 м. Поверхность поселения покрыта дерном, остатков фортификации не обнаружено. Культурный слой поселения, просматривающийся в склонах оврага, достигает толщины 3 м, он обильно насыщен следами жизнедеятельности населения – золой, кусочками древесного угля и глиняной обмазки, обломками керамических сосудов разнообразных форм и множеством костных останков животных.

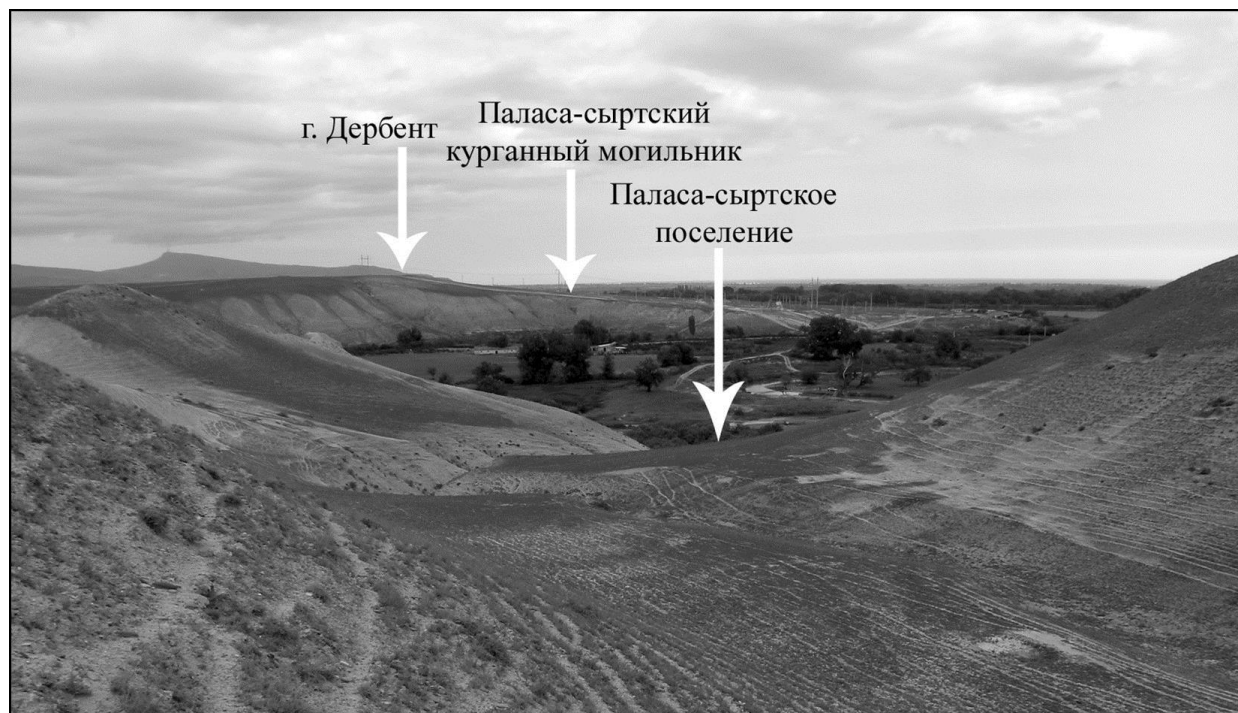
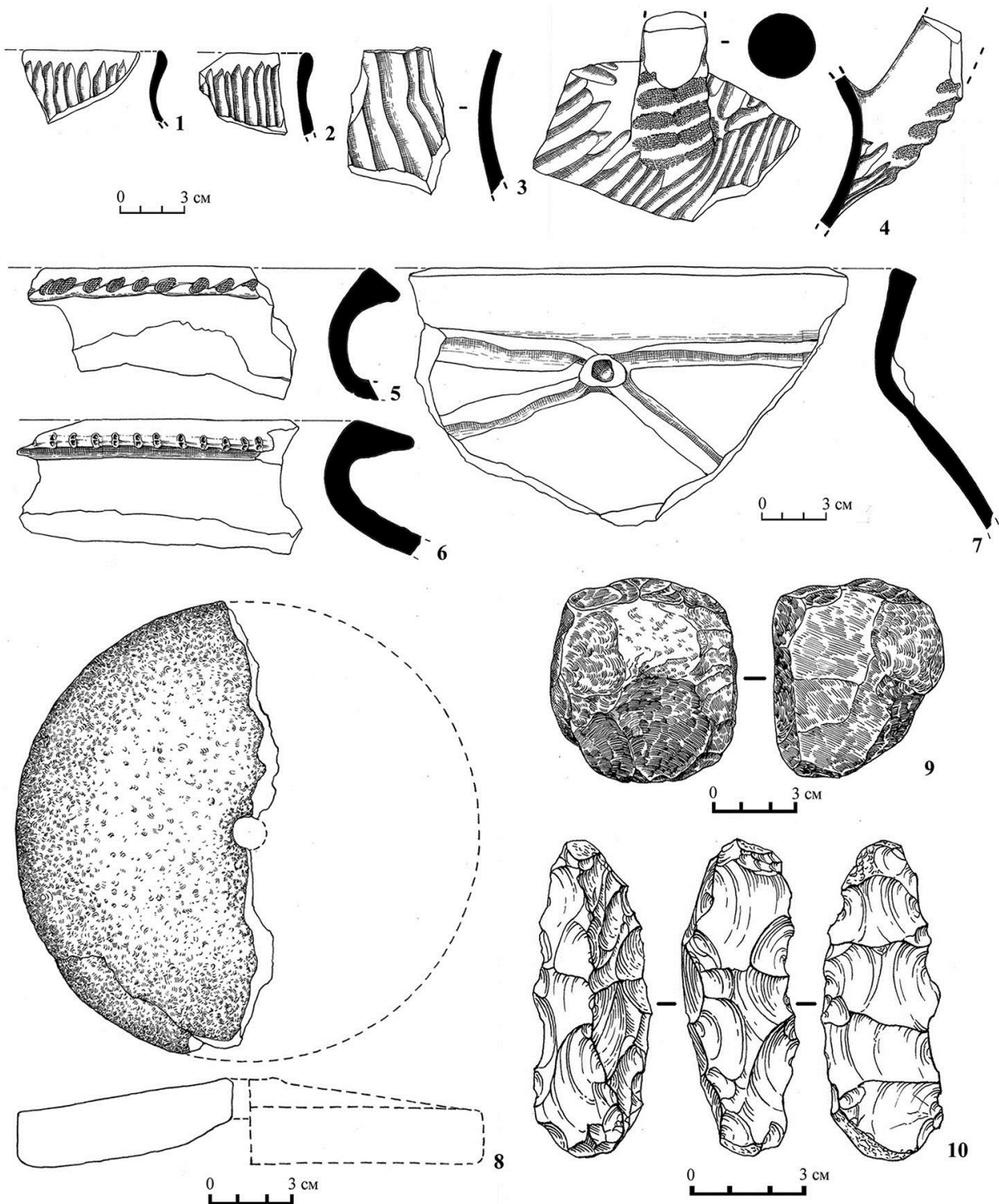


Рис. 2. Паласа-сыртское поселение. Вид с юга



Рис. 3. Паласа-сыртское поселение. Вид с севера

Раскопки Паласа-сыртского поселения были начаты в 1985 г. Работы проводились на раскопе № 1, заложенном на северной окраине поселения, на участке, примыкающем к восточному склону оврага. Площадь раскопа с 48 кв. м в 1985 г. постепенно увеличилась до 104 кв. м в 1987 г. в результате углубления склона оврага. Культурные напластования на раскопе № 1 имеют мощность 2.8–3 м. В их структуре выделяется четыре строительных горизонта.



**Рис. 4.** Паласа-сыртское поселение.

Подъемный материал 2012 г.: 1-7 - керамика; 8 - обломок жернова; 9-10 кремниевые орудия

На поселении выявлены два типа жилищ [3]. Жилища первого типа, овальные или четырехугольные в плане, имели в основе жердевую конструкцию, которая оплеталась на уровне стен камышом или тонкими ветками и покрывалась сверху глиняной обмазкой. Жилища этого типа были характерны для второго строительного горизонта (IV - сер. V в.). Жилища второго типа имели каменные основания, сооруженные с использованием скрепляющего глиняного раствора. Стены, предположи-

тельно, были глинобитными. Этот тип жилищ был выявлен в четвертом строительном горизонте, характеризующем ранний этап поселения (III – конец IV в.). Внутри жилищ находились очаги открытого типа и зольники, которые выносились также и за пределы помещений.

На раскопе № 1 было вскрыто 28 хозяйственных ям, относящихся к разным уровням строительных горизонтов [4]. Форма и глубина хозяйственных ям были различны – большей частью ямы имели цилиндрическую форму, реже – конусовидную и тупельковидную. Дно и стенки ям обмазывались глиной, зачастую дно подвергалось прокаливанию, иногда оно выкладывалось крупными обломками стенок керамических сосудов. Хозяйственные ямы использовались в основном как накопители хозяйственного мусора, но некоторые из них (№ 10 и 18) являлись зернохранилищами. В заполнении этих ям найдены зерна и шелуха злаковых культур.

Материалы Паласа-сыртского поселения показывают, что оно функционировало в течение длительного времени – с III–IV по VI в. н.э. Население вело интенсивную хозяйственную деятельность. Оно занималось земледелием (производством зерновых культур), садоводством и скотоводством. Среди остеологического материала представлены кости коров, овец, коз, лошадей, ослов, верблюдов, свиней. Определенное значение в жизнеобеспечении населения имела также охота (в культурном слое поселения выявлены кости косули, тура, джейрана, лани, серны и зубра). Находки костей рыб некоторых пород, в том числе и осетровых, свидетельствуют о занятии рыболовством. Были развиты и разнообразные ремесла и промыслы, обеспечивавшие потребности хозяйственной деятельности и быта жителей (керамическое производство, ткачество, плетение, выделка изделий из кости и камня, изготовление изделий из цветных металлов).

Орудия и предметы труда Паласа-сыртского поселения отличались большим разнообразием [5]. Среди них имелись зернотерки, жернова, терочники, чаши-ступы, использовавшиеся для переработки зерна. Из слоя поселения и заполнений хозяйственных ям происходит многочисленная группа (155 экз.) кусков кремния и речного гальши со следами обработки. По заключению чл.-корр. РАН Х.А. Амирханова, большинство изделий из кремния и гальки Паласа-сыртского поселения являлись вкладышами деревянных досок для обмолота зерна.

На поселении выявлены также орудия, применявшиеся в прядении и ткачестве (пряслица, грузила, уплотнители нитей) и при выделке изделий из кожи и меха (костяные проколки первого типа, костяные ложила). Особый интерес представляют костяные проколки клиновидной формы второго типа с боковой выемкой, использовавшиеся для закрепления первого ряда ячей сети при ее изготовлении узелковым способом [6]. В культурном слое выявлены также предметы вооружения, выполненные из кости и рога, – костяные накладки луков и шипастые наконечники стрел с внутренней втулкой [7]. Значительную ценность представляет находка обломка каменной формы для отливки дисковидных зеркал с центральной петлей с двумя рабочими поверхностями [8]. Литейная форма находилась в закрытом комплексе хозяйственной ямы, датированной IV–V вв.

Керамическая коллекция Паласа-сыртского поселения весьма обширна, она включает 11176 обломков разнообразных по функциональному назначению сосудов (25 разновидностей), в том числе красноангобированные кувшины и кувшины терракотового цвета с желобчатой поверхностью, снабженные сливными носиками, декорированными видовыми чертами свиньи (пяточок, глазки, ушки) [9].

Материалы Паласа-сыртского поселения являются одними из основополагающих для определения значения динамично изменяющихся природных условий Прикаспийского региона в генезисе культур этнических сообществ эпохи Великого переселения народов, а также для изучения влияния антропогенного фактора на ландшафты указанного региона.

Исследование осуществлено при финансовой поддержке РФФИ: проект № 12-06-96500 «Ландшафты Западного Прикаспия в культурогенезе этнических сообществ эпохи Великого переселения народов».

#### ЛИТЕРАТУРА

1. *Гмыря Л.Б.* Прикаспийский Дагестан в эпоху Великого переселения народов. Могильники. Махачкала, 1993; *Ее же.* Паласа-сыртский курганный могильник IV-V вв.: 130 лет исследования // Вестн. Ин-та истории, археологии и этнографии. 2011. № 4. С. 36-80; *Ее же.* Паласа-сыртский курганный могильник IV-V вв.: итоги, проблемы и перспективы исследования // Вестн. Рос. гуманитар. науч. фонда. 2012. № 2 (67). С. 71-86; *Ее же.* Кувшины с желобчатой поверхностью Паласа-сыртского поселения // Древности Кавказа и Ближнего Востока: сб. ст., посвящ. 70-летию со дня рождения проф. М.Г. Гаджиева. Махачкала, 2005. С. 147-165; *Ее же.* Взаимодействие природы и общества в Западно-Прикаспийском регионе в IV-V вв. (к постановке проблемы) // Вестн. Ин-та истории, археологии и этнографии. 2012. № 2(30). С. 51-61; *Идрисов И.А.* Влияние изменений природной среды на динамику социального освоения Западного Прикаспия в I тыс. н.э. // Там же. С. 62-66.
2. *Гмыря Л.Б.* Отчет о полевых исследованиях Паласа-сыртской археологической экспедиции в 1985 г. // Рукоп. фонд ИИАЭ. Ф. 3. Оп. 3. Д. 611; *Ее же.* Отчет о полевых исследованиях Паласа-сыртской археологической экспедиции в 1986 г. // Там же. Д. 688; *Ее же.* Отчет о полевых исследованиях Паласа-сыртской археологической экспедиции в 1987 г. // Там же. Д. 927.
3. *Гмыря Л.Б.* Бытовые и хозяйственные постройки Паласа-сыртского поселения // Древняя и средневековая архитектура Дагестана. Махачкала, 1989. С. 84-87.
4. Там же. С. 89-95.
5. *Гмыря Л.Б.* Орудия труда Паласа-сыртского поселения // Горы и равнины Северо-Восточного Кавказа в древности и средние века. Махачкала, 1991. С. 182-189.
6. *Гмыря Л.Б.* Изделия из кости и рога Паласа-сыртского поселения (IV-VI вв.) // Промыслы и ремесла древнего и средневекового Дагестана. Махачкала, 1988. С. 36-46; *Ее же.* Античные параллели в материальной культуре населения Западного Прикаспия (специфические атрибуты) // Проблемы истории, филологии, культуры. Т. X. Москва; Магнитогорск, 2001. С. 289-312.
7. *Гмыря Л.Б.* Изделия из кости и рога... С. 42-44.
8. *Гмыря Л.Б.* Двусторонняя форма для отливки зеркал из Дагестана // Сов. археология. 1990. № 1. С. 254-259.
9. *Гмыря Л.Б.* Кувшины с желобчатой поверхностью... С. 149-164.

*Поступила в редакцию 15.03.2012 г.  
Принята к печати 21.12.2012 г.*