

---

---

# ГУМАНИТАРНЫЕ НАУКИ

## ИСТОРИЯ, АРХЕОЛОГИЯ, ЭТНОГРАФИЯ

УДК 902/904 (470.67)

### РУБИЛО ИЗ МЕСТОНАХОЖДЕНИЯ САЛТА В ГОРНОМ ДАГЕСТАНЕ

Х. А. Амирханов, Д. А. Хазамов

Институт истории, археологии и этнографии ДНЦ РАН  
Институт языка, литературы и искусства им. Гамзата Цадасы ДНЦ РАН

---

Приводятся данные о находке на местонахождении Салта первого для горной части Северо-Восточного Кавказа позднеашельского рубила и описание данного орудия. Эта находка дает возможность расширить ареал позднеашельской культуры Северного Кавказа за счет включения в него территории внутреннего Дагестана.

The article gives data on finding a late-Acheulian hand-ax on the site of Salta and describes the tool. This is the first time such an event has taken place in the mountainous part of the Northeast Caucasus. This finding makes it possible to include the internal Daghestan in the spread area of the late-Acheulian culture of the North Caucasus thereby expanding its territory.

Ключевые слова: Дагестан; ашель; рубило.

Keywords: Daghestan; Acheul; hand-ax.

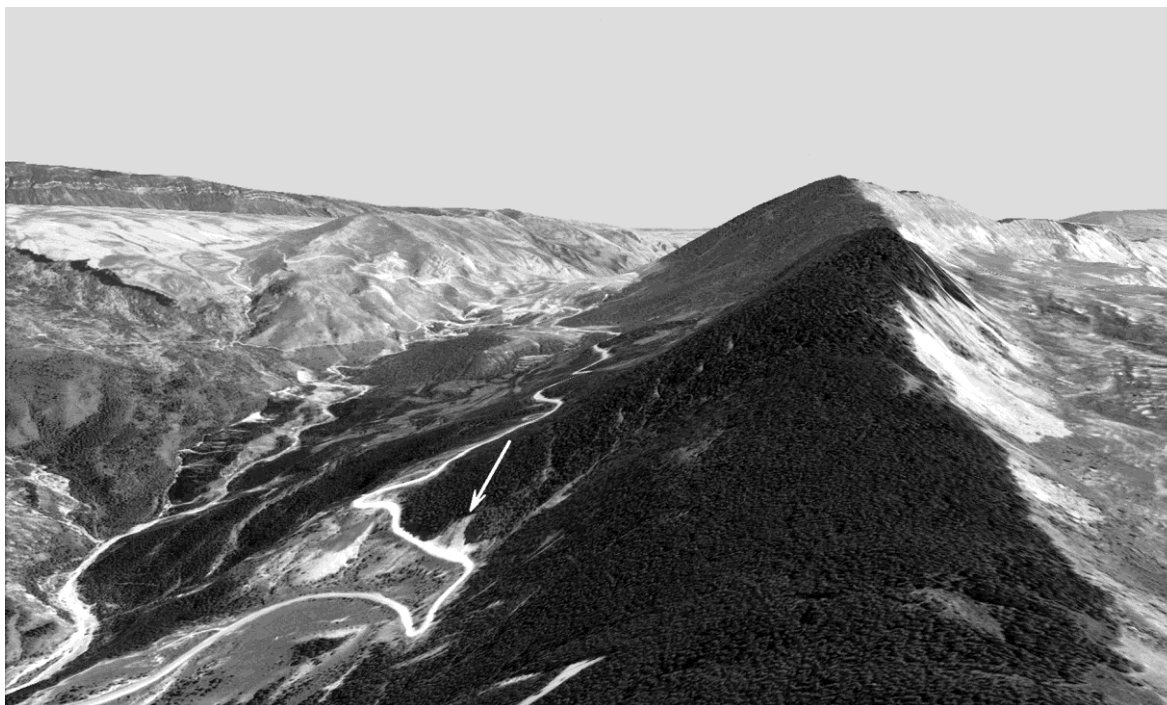
Рубила – одна из наиболее диагностических категорий палеолитических орудий – до недавнего времени были совершенно неизвестны для территории Дагестана. Их первые находки были сделаны в последнее десятилетие в ходе совместных и самостоятельных работ, осуществляемых археологическими экспедициями Института археологии РАН, Института археологии и этнографии Сибирского отделения РАН и Института истории, археологии и этнографии Дагестанского научного центра РАН. К настоящему времени для рассматриваемой территории известно около двух десятков рубил, происходящих с семи стоянок и местонахождений [1, 2]. Шесть из этих пунктов (Дарвагчай I, Дарвагчай-карьер, Дарвагчай-залив, Дюбекчай, Чумус-иниц, Рубас I) относятся к предгорной зоне и один (Айникаб VI) связан со среднегорной полосой Центрального Дагестана.

Немногочисленность и узость географии известных к настоящему времени находок рубил в Дагестане делает понятным интерес к каждому новому факту обнаружения предметов этого рода на данной территории, особенно в горной части региона, которая остается наименее изученной в области археологии каменного века [3–7]. Описанию последней по времени такой находки и посвящено данное сообщение.

История выявления предмета не тривиальна. Рубило было обнаружено в 2013 г. школьниками в с. Согратль Гунибского района в куче щебня, привезенного из карьера, который расположен в нескольких десятках километров от селения. На это орудие, выставленное в сельском школьном музее, обратил внимание соискатель Института языка, литературы и искусства ДНЦ РАН Д.А. Хазамов. По информации, полученной у работников дорожной службы, он же установил местонахождение карьера, откуда был привезен грунт, содержащий рубило.

Карьер, о котором идет речь, и прилегающая к нему территория были осмотрены авторами весной 2014 г. В административном отношении оно находится в Гунибском районе Дагестана; географические координаты: N 42°26,114; E 047°02,422. Геоморфологически данный участок представляет собой крутой, облесенный в настоящее время горный склон (рис. 1). Пункт связан с левым бортом долины р. Кара-Койсу на отрезке резкого расширения долины за гунибской тесниной, «перепиленной» рекой. Он приходится на середину кушинского перевала автомобильной трассы Махачкала – Гуниб при движении со стороны Гуниба. Абсолютная высота здесь составляет 1205 м; высота над уровнем р. Кара-Койсу – 397 м. Территория, к которой относится данный пункт, принадлежит общине с. Салта Гунибского района.

Вскрытый карьером разрез сложен толщей щебнистых известняковых отложений обвально-осыпного характера. В общей массе осыпного материала отмечаются вкрапления крупных речных галек с окатанностью до 3-го класса. На рассматриваемом уровне лесистого склона в настоящее время трудно рассмотреть остатки речных террас с галечным аллювием. Но факт наличия в осыпи пятен галечника указывает на то, что выше по склону имелись или имеются фрагментарные остатки древних террасовых отложений р. Кара-Койсу с относительной высотой не менее 400 м над современным уровнем реки.



**Рис. 1.** Общий вид места обнаружения рубила (вид ССЗ). Стрелкой указано местоположение карьера

Сырьем для орудия послужил желтовато-серый окремненный известняк, имеющий достаточно широкое распространение в Центральном Дагестане. О форме отдельности сырья, послужившей основой для изделия, судить трудно, поскольку всю поверхность предмета занимают негативы сколов обработки.

Сохранность изделия удовлетворительная. Следы механических повреждений незначительны. Они представлены в виде мелкой раскрошенности наиболее тонких участков на краях изделия. При этом имеются выраженные признаки физического и химического выветривания. Границы негативов сколов первоначальной обработки сглаженные. Поверхности матовые, шершавые. Изделие покрыто сплошной (за исключением участков переоформления) патинной желтоватого оттенка. На выпуклой стороне отмечается микропористость, которая служит показателем процесса разрушения на поверхности предмета более податливых к растворению частиц исходного сырья. Соответственно, в течение длительного времени он подвергался различным видам природно-физического воздействия: ветровая дефляция, инсоляция, температурные колебания, воздействие воды атмосферного и поверхностного характера.

Интересно, что на плоской поверхности рубила воздействие всех указанных природных агентов проявляется в гораздо меньшей степени. Например, микропористость отмечается здесь в несравненно меньшей степени. При этом на несколько выступающей части плоской стороны имеется пятно ржавой окраски – признак, совершенно не характерный для выпуклой поверхности рубила. Подобное обычно происходит в тех случаях, когда предмет долгое время лежит в неизменной позиции на поверхности грунта, обогащенного железистыми солями. В этой связи весьма показательно то, что верхи разреза склоновых отложений на данном местонахождении окрашены в красный цвет разной степени интенсивности на разных участках.

Таким образом, мы имеем два признака – наличие ожелезненности при относительно небольшой выраженности физического и химического выветривания на одной стороне изделия и наоборот, сильная выветрелость при полном отсутствии ожелезнения на другой стороне. Указанные маркеры служат достаточным основанием для заключения о том, что рассматриваемый предмет на протяжении длительного времени в древности находился в состоянии от-

крытой экспозиции и не подвергался в течение очень долгого времени какому-либо переотложению, перемещению с одного места на другое.

Выше отмечалось, что описываемое изделие подверглось частичному переоформлению, которое не изменило первоначальной формы орудия. К этому следует добавить, что поверхность фасеток переоформления выделяется на общем фоне поверхности изделия полным отсутствием признаков патины или выветрелости.

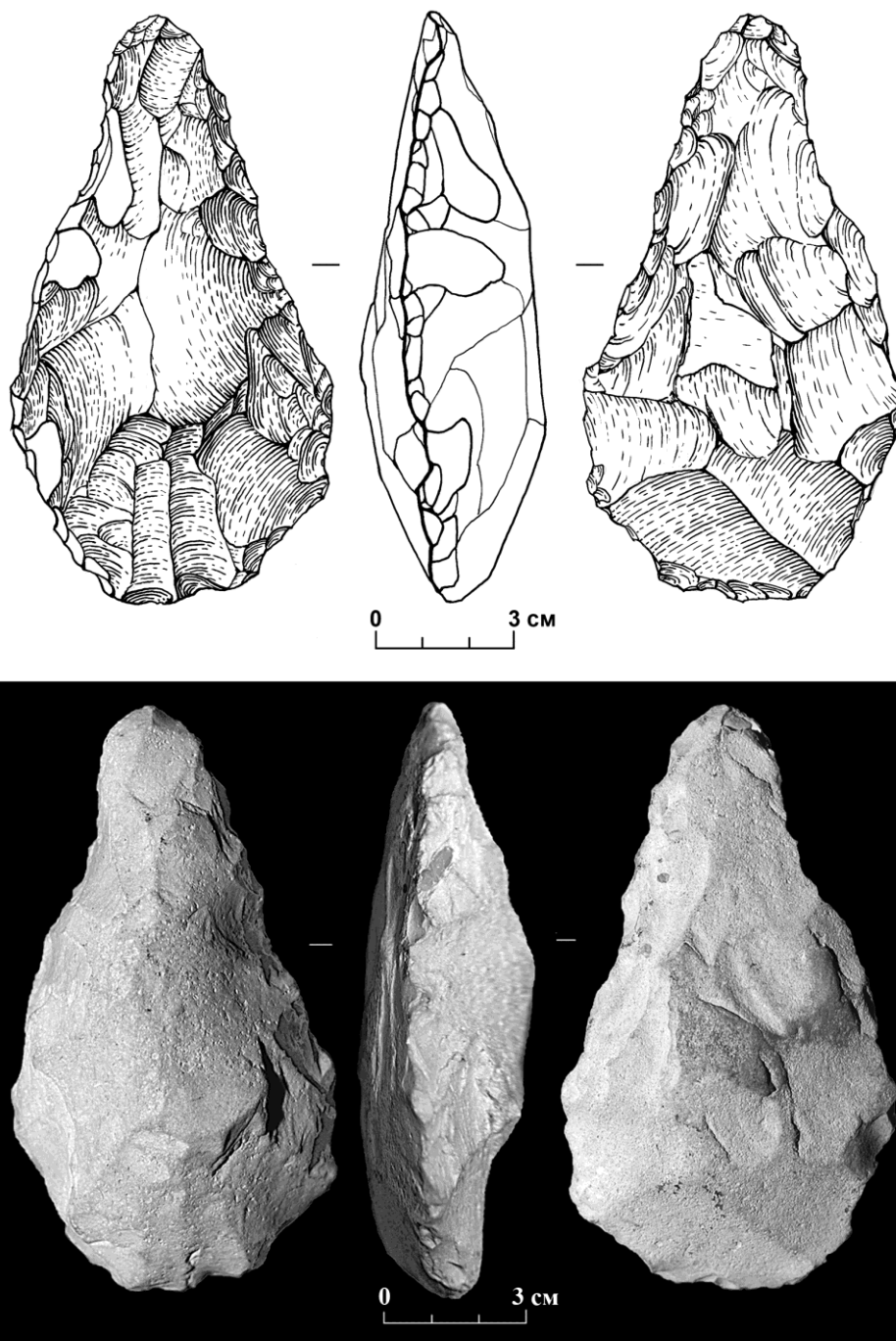


Рис. 2. Местонахождение Салта. Рубило. Прорисовка и фото

По общим очертаниям описываемое орудие можно охарактеризовать как относительно мелкое, копьевидное с плоско-выпуклым сечением (рис. 2). Длина изделия составляет 13.1 см. Максимальная ширина приходится на границу первой и второй (от основания рубила) третей длины предмета и равна 7.6 см. Максимальная толщина – 3.8 см. Продольные очерта-

ния симметричные. Края выровненные. Пятка округлая в плане и заостренная. Конец относительно тонкий и заостренный.

Очень выразительна технология изготовления предмета. Вначале на исходной заготовке с использованием сплошной плоской обивки была оформлена плоская поверхность. Затем, используя ее как ударную площадку, был сформирован один из краев орудия. Второй, симметричный уже имеющемуся край был получен последующей противолежащей обивкой с выпуклой стороны заготовки.

В ходе этого одновременно формировались и плоско-выпуклые очертания готового изделия. О дополнительной мелкой подработке можно судить по краю, который практически не поврежден переоформлением, а также пяточной и концевым частям рубила. Эта отделка свелась к максимальному выпрямлению краев и приданию орудию симметричных в плане очертаний. Кроме того, была заострена пяточная часть и сделан акцент на оформлении конца рубила с целью его утончения и заострения. Интересно, что мелкие сколы подправки имели при этом то же направление снятий, что и крупные сколы, которыми достигалось оформление общих очертаний предмета на начальном этапе изготовления орудия.

Сколы переоформления (повторной подправки краев) в технологическом отношении подчинены той же логике, что и сколы первоначальной обработки. Все они нанесены с плоской поверхности предмета и направлены в сторону противоположной, выпуклой плоскости. Не изменяют эти сколы и общих очертаний изделия. Можно отметить лишь, что в результате новой подработки левый край рубила в концевой части становится значительно более крутым в сравнении с аналогичным участком противоположного края. Описываемый отрезок края получает очертания очень близкие к обушковым. Это наводит на мысль о возможности использования данного рубила в какой-то момент в функции крупного массивного режущего орудия.

Касаясь вопроса о датировке описываемого предмета, определенно можно говорить о его принадлежности ашелью, и, более конкретно, не ранним стадиям этой эпохи. Совокупность таких характеристик, как форма изделия, его размеры и техника обработки, говорит в пользу отнесения данного предмета к позднему ашелью Кавказа. Соответственно, мы получаем возможность расширить ареал позднеашельской культуры Северного Кавказа за счет включения в него такой специфической природно-географической области, как Внутренний (Горный, Известняковый, Центральный) Дагестан.

Работа выполнена в рамках проекта РФФИ (грант 13-06-12005 офи\_м).

#### ЛИТЕРАТУРА

1. Первые находки ашельских рубил в Дагестане / *А.П. Деревянко, Х.А. Амирханов, В.Н. Зенин, А.А. Анойкин* // Проблемы археологии, этнографии, антропологии Сибири и сопредельных территорий: материалы годичной сессии ИАЭТ СО РАН. Новосибирск, 2005. Т. X, ч. 1. С. 65–69.
2. Проблемы палеолита Дагестана / *А.П. Деревянко, Х.А. Амирханов, В.Н. Зенин, А.А. Анойкин, А.Г. Рыбалко*. Новосибирск: Изд-во Ин-та археологии и этнографии СО РАН, 2012. 292 с.
3. *Котович В.Г.* Каменный век Дагестана. Махачкала, 1964. 226 с.
4. *Амирханов Х.А.* Чохское поселение: человек и его культура в мезолите и неолите горного Дагестана. М., 1987. 224 с.
5. *Амирханов Х.А.* Исследования памятников олдована на Северо-Восточном Кавказе. (Предварительные результаты). М., 2007. 52 с.
6. *Таймазов А.И.* Раннепалеолитические памятники Усишинской долины : автореф. дис. ... канд. ист. наук. М., 2012 .
7. *Амирханов Х.А.* Хунзахская стоянка – памятник верхнего палеолита в Центральном Дагестане // Археология Кавказа и Ближнего Востока: сб. ст. к 80-летию Р.М. Мунчаева / отв. ред. *Н.Я. Мерперт, С.Н. Корневский*. М.: Таус. С. 41–52.

Поступила в редакцию 20.03.2014 г.  
Принята к печати 18.03.2014 г.