

ИСТОРИЯ, АРХЕОЛОГИЯ, ЭТНОГРАФИЯ

DOI 10.31029/vestdnc90/5

УДК 902/904

ФОРТ 5 ГОРНОЙ СТЕНЫ «ДАГ-БАРЫ»

М.С. Гаджиев¹, ORCID: 0000-0002-4592-0527

М. А. Бакушев², ORCID: 0000-0003-2958-2115

¹Институт истории, археологии и этнографии Дагестанского федерального исследовательского центра РАН, Махачкала, Россия

²ООО "Артефакт", Ростов-на-Дону, Россия

FORT 5 OF THE MOUNTAIN WALL "DAG-BARY"

M. S. Gadjiiev¹, ORCID: 0000-0002-4592-0527

M. A. Bakushev², ORCID: 0000-0003-2958-2115

¹Institute of History, Archeology and Ethnography of the Daghestan Federal Research Centre of RAS, Makhachkala, Russia

²LLC "Artefact", Rostov-on-Don, Russia

Аннотация. Статья посвящена результатам археологических исследований, проведенных на руинах форта 5, расположенного на территории средневекового поселения Пирмешки. Работы проводились в рамках изучения фортификационной системы Горной стены (Даг-бары), которая являлась составной частью Дербентского оборонительного комплекса, возведенного в правление шаханшаха Хосрова I Ануширвана (531–579) в конце 560-х гг. Судя по остаткам стен, форт имел внутренние размеры около 25–25,1×13,2 м при толщине стен 2 м. Данные параметры весьма близки размерам фортов Горной стены, имеющим лучшую сохранность. Выявленные остатки стен имеют те же конструктивные особенности, что и другие укрепления Дербентского оборонительного комплекса – двупанцирная сухая облицовочная кладка с забутовкой на известковом растворе. Представленный в культурных напластованиях раскопа комплекс керамической посуды относится в основной своей массе к VI – началу XIII в. Можно полагать, что поселение и расположенные на нем форты 4 и 5 прекратили свое функционирование в период монгольских вторжений в Дагестан, Джэбэ и Субэдэя в 1222 г., потом интервенции хорезмшаха Джалал ад-Дина в 1225–1226 гг. и затем похода Букдая в 1239 г. Данные письменных источников и, прежде всего, сведения Адама Олеария, посетившего Дербент в 1638 г., свидетельствуют о разрушении многих укрепленных пунктов Горной стены к XVII в.

Abstract. The article focuses on the results of the archeological study, conducted on the ruins of the Fort 5, located in the territory of the medieval settlement Pirmeshki. The work was carried out in the context of the research of the fortification system Dag-bary, which had been a part of the Derbent defensive complex, erected during the reign of shahanshah Khosrov I Anushirvan (531–579) in the late 560s'. Judging by the remains of the walls, the fort had the internal dimensions of around 13,2 by 25–25,1 m with a wall thickness of 2 m. These parameters are very similar to the fort dimensions of the Mountain wall, which have better preserved. The revealed remains of the walls have the same constructive features as other fortifications of the Derbent defensive complex – double-shelled dry masonry of slabs with backfilling of lime mortar. The complex of ceramic ware, presented in the cultural layers of the dig, belongs to the 6th – early 13th c. It can be assumed that the settlement and the forts No. 4 and No. 5 in it ceased to exist in the period of the Mongol invasion to Dagestan of Jebe and Subutai in 1222, the intervention of Khwarazm-shah Jalal ad-Din in 1225–1226 and later the campaign of Bukdai in 1239. The data from written sources, and, mainly, Adam Olearius' information, who visited Derbent in 1638, testifies to the destruction of numerous strongholds of the Mountain wall by the XVII c.

Ключевые слова: Кавказ; Сасанидский Иран; Дербент; Горная стена; Даг-бары; фортификация; форт; оборонительная архитектура

Keywords: the Caucasus; Sasanian Iran; Derbent; Mountain wall; Dag-bary; fortification; fort; defensive architecture.

В правление шаханшаха Хосрова I Ануширвана в самом конце 560-х – начале 570-х гг. был возведен Дербентский оборонительный комплекс (о времени строительства см.: [1, р. 1–15; 2, с. 77–94]), составной частью которого явилась «Даг-бары», или Горная стена (тюрк. *даг* – гора), перс. *бару* – «стена»). Она начиналась от южной угловой башни дербентской цитадели Нарынкала и тянулась на ЮЗ в горы по гребням и склонам водораздельных хребтов на 42 км с системой

фортов и башен (о Горной стене см.: [3, с. 8–36; 4 – там же библиография]). Первый форт находится на расстоянии около 150 м к ЮЗ от угловой башни цитадели и последующие два форта расположены также на расстоянии около 150 м друг от друга (рис. 1). Вдоль линии Горной стены, рядом с ее остатками тянется тропа, именуемая азерб. Бары йолу («Дорога стены», или Дорога по стене»). Ранее она была известна под названием азерб. *Пирмешки йолу* («Пирмешкинская дорога», «Дорога в Пирмешки») – наименование, которое еще помнят старожилы Дербента и которое обозначено как русскоязычная калька «Дорога в Премешки» на «Плане осады г. Дербента 1796 г.»¹. Эта тропа выводит на поселение Пирмешки (рис. 1; 3, А), являвшееся первым поселением на линии Горной стены, которая с северо-западной стороны ограждала этот населенный пункт (о поселении Пирмешки см.: [5, с. 10–22]). На территории поселения, в его нижней и верхней частях на северо-восточной и юго-западной оконечностях, располагались два укрепления Горной стены – форт 4 (о нем см.: [6, с. 205–223]) и форт 5, отстоящие к ЮВ от линии Даг-бары, проходящей здесь по северному краю вершины отрога, на котором расположено поселение, соответственно на расстоянии около 30 м и около 60 м.

Здесь, в 70 м севернее форта 5, в 2000 г. через линию прохождения Горной стены при прокладке противопожарной грунтовой дороги были снесены руины Горной стены на протяжении ок. 3 м. На этом участке была осуществлена зачистка стены, позволившая проследить конструкцию стены и способ ее сооружения (рис. 2). Здесь стена сооружена в той же панцирной технике из крупных плит, уложенных насухо с забутовкой из рваного камня на известковом растворе. При этом склон, вдоль которого проходила стена, эскарпирован на высоту 1,6 м, а на образовавшейся горизонтальной площадке возводилась стена, опиравшаяся внутренним фасом на вертикальную стенку эскарпа. Ширина стены на данном участке незначительна и составляет 1,6 м в отличие от остальных участков, где ее ширина колеблется от min. 1,8 м до max. 3,0 м на стратегически опасных участках.

Форт 5 расположен в 154 м к ЮЗ от форта 4, причем его юго-восточная куртина находится почти на одной линии с юго-восточной стеной 1 форта 4 (рис. 1). Остатки форта 5 представляют ныне прямоугольную площадку размерами ок. 30×18 м, возвышающуюся с северо-западной, северо-восточной и юго-восточной сторон над окружающей территорией на 2,3–2,5 м, что соответствует примерно и сохранившейся высоте куртин (стен) форта (рис. 3 А). Высота центральной части форта от подошвы этой площадки составляет около 3,0–3,3 м. Юго-западная сторона, где проходила соответствующая куртина, не возвышается над окружающей территорией, сливаясь с этой частью склона. Можно полагать, что здесь, как и на ряде других фортов, расположенных на склонах, территория под строительство форта первоначально эскарпировалась с высокой стороны склона. Судя по размерам площадки и отдельным выходам кладки и забутовки на месте расположения стен, внутренние размеры форта составляли около 25,1×13,2 м (рис. 4). Хорошо видимые выходы наружной облицовки сохранились на небольшом участке юго-восточной куртины, где прослежено 1–2 ряда кладки из крупных прямоугольных блоков, уложенных насухо тычком и логом (рис. 3 Б), а также на месте восточной башни (у стыка юго-восточной и северо-восточной куртин), где также сохранились отдельные нижние блоки облицовки (со слегка выпуклой наружной поверхностью) в той же технике, фиксирующие башню диаметром ок. 4 м (рис. 3 В). С целью изучения стратиграфии и хронологии укрепления, его юго-восточной куртины на форте был заложен стратиграфический раскоп 1 (рис. 4).

Раскоп 1 размерами 2×6 м (рис. 4–7) был заложен в средней части юго-восточной куртины в 15,3 м от восточного угла (стык юго-восточной и северо-восточной куртин) форта (рис. 4). Раскоп был ориентирован углами по странам света, разбит на 3 квадрата размерами 2×2 м каждый, обо-

¹ Российский государственный военно-исторический архив (далее – РГВИА). Ф. ВУА. Д. 2813.

значенные цифрами 1, 2, 3 (рис. 7 А, Б). Раскоп был заложен поперек куртины так, чтобы в его площади оказались вскрыты часть куртины, часть культурных отложений внутренней и внешней территории форта. В результате проведенных работ были вскрыты участок куртины форта и примыкающие к нему с внутренней и внешней сторон культурные напластования. Вследствие определенных различий между культурными слоями внутренней и внешней территории форта принято культурные слои, выявленные вне площади укрепления, обозначать цифрой и буквой (слой 1а и т.д.), а внутри площади форта – цифрой (слой 1 и т.д.). Они описываются соответственно: сначала слои, примыкающие к вскрытому участку куртины с внешней стороны форта, затем слои, примыкающие с внутренней стороны.

Гумусный задернованный слой толщиной 5–7 см покрывал всю территорию раскопа. За пределами форта (в кв. 3) выявлено три культурных слоя, примыкавших к нему с наружной (юго-восточной) стороны.

Слой 1а представлял собой серо-белесый рыхлый слой с мелким бутовым камнем. Толщина его в месте примыкания к куртине достигает 20–22 см и постепенно понижается, исчезая у юго-восточной стенки раскопа (рис. 7 Б, В). В слое обнаружено несколько невыразительных фрагментов средневековой красноглиняной керамики. Очевидно, что этот слой имеет натечно-надувной характер.

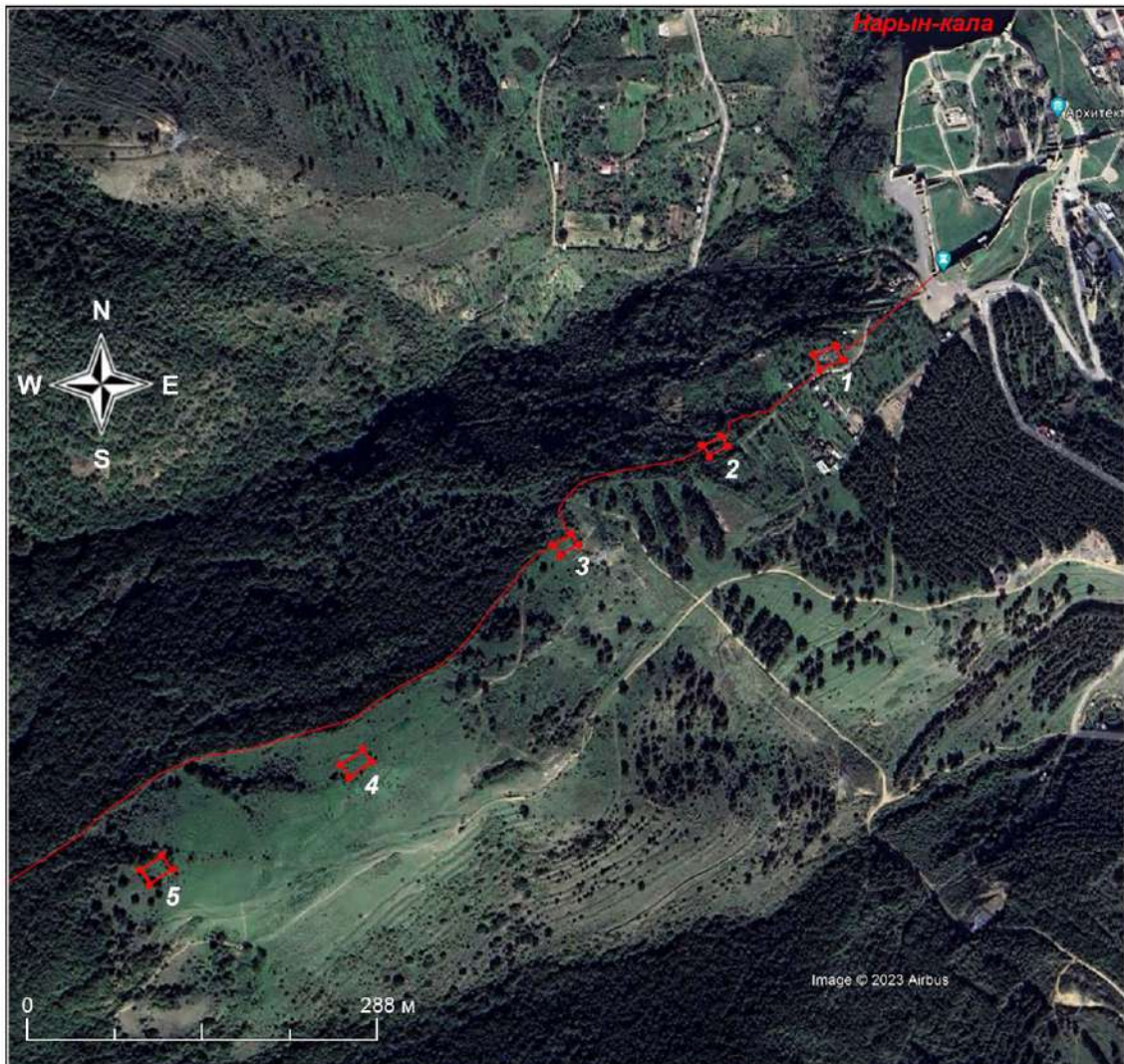
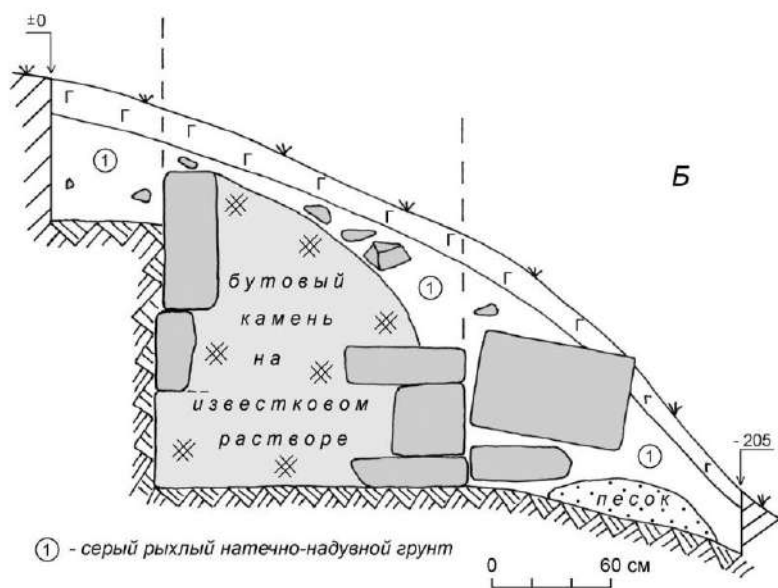


Рис. 1. Горная стена «Даг-бары». Форты 1–5 и поселение Пирмешки. Космоснимок (по: Google Earth, 2023)

Слой 2а серого цвета, плотный, с известковыми вкраплениями, с мелким и средним бутом (рис. 7, Б, В). Слой в месте примыкания к куртине и в центральной части кв. 3 имеет толщину 20–25 см и постепенно уменьшается и исчезает, как и слой 1, у юго-восточной стенки раскопа. В этом слое также обнаружено всего лишь несколько невыразительных фрагментов средневековой красноглиняной керамики. На основе характера слоя (наличие кусочков извести, известковых вкраплений от раствора забутовки куртины, бута) можно полагать, что данный слой образовался в результате разрушения форта (целенаправленной выборки строительного камня на его вторичное использование), как это наблюдалось на раскопанном форте 1.



А



Б

Рис. 2. Поселение Пирмешки: А – остатки Горной стены, вид с СВ; Б – разрез



Рис. 3. Поселение Пирмешки и форт 5: *А* – общий вид на поселение и форт 5 с ЮЗ; *Б* – остатки юго-восточной куртины, вид с ЮВВ; *В* – остатки восточной башни, вид с востока

Слой 3а представляет собой светло-коричневый, средней плотности слой, с включением мелко- и среднего бутового камня, вкраплений извести (рис. 7 Б, В). По своей структуре он близок слою 2, но отличается от него цветовой гаммой. Толщина слоя у куртины достигает 40–45 см и постепенно понижается к ЮВ, составляя у юго-восточной стенки раскопа 20–25 см. Здесь также найдено незначительное количество мелких, непоказательных фрагментов средневековой красно-глиняной керамики. Судя по стратиграфическому положению слоя, его близости по структуре, цвету слою 2 в интерьере форта, можно предполагать, что он образовался в период функционирования данного укрепления.

Время бытования форта 5 определяют материалы, обнаруженные при вскрытии участка, примыкающего к внутреннему фасу куртины в кв. 1, где также вскрыто три культурных слоя и строительные остатки.

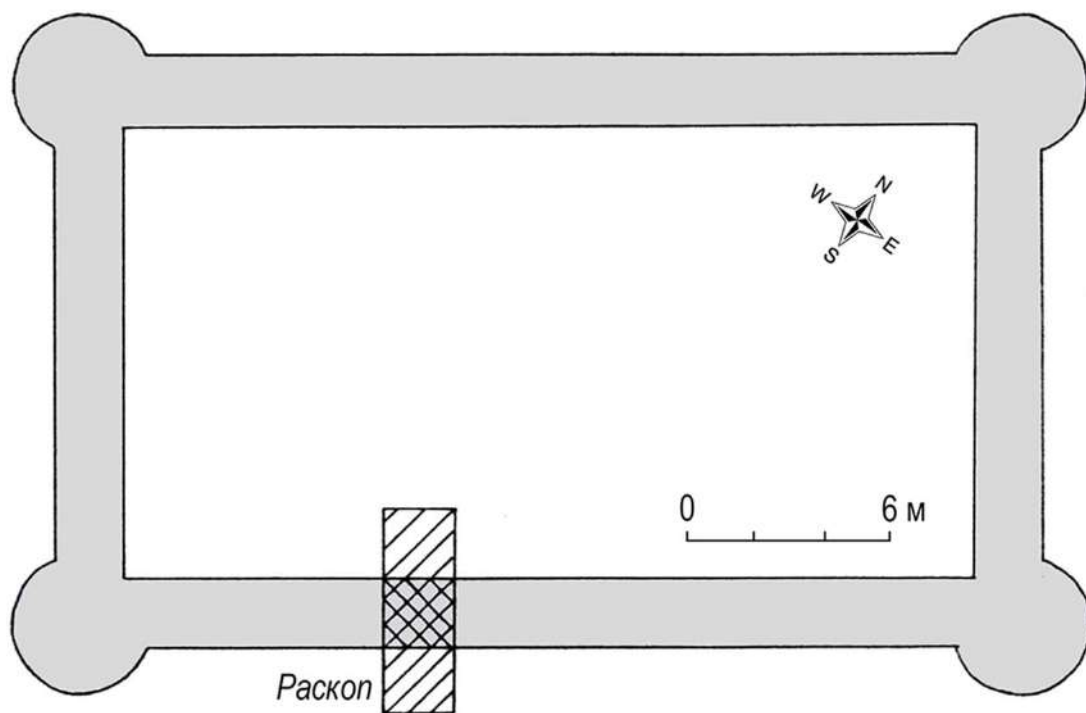


Рис. 4. Форт 5. План-схема с указанием местоположения раскопа 1

Слой 1 шел ниже слоя гумуса, представляет собой светло-серого цвета рыхлый слой с включением кусочков извести, мелкого бутового камня (рис. 5 А, Б; 7 Б, В, Е). Толщина слоя 12–30 см, причем в месте примыкания к куртине он уменьшается, а по мере отдаления от нее постепенно увеличивается, достигая у северо-западной стенки раскопа 30 см. У северного угла раскопа слой имеет небольшую западину (неясной природы; возможно, выемка от сгнившего корневища?) и в этом месте толщина слоя увеличивается до 60 см (рис. 5 Б, 7 Б). Обращает на себя внимание то, что слой 1 частично накрывает остатки кладки вскрытой части куртины (рис. 5, А, Б; 7 В). Этот факт, а также характер и структура слоя, сходство его со слоем 1а внешней территории форта позволяют полагать, что он образовался уже после разрушения и, очевидно, в результате разбора стен данного укрепления для вторичного использования строительного камня.

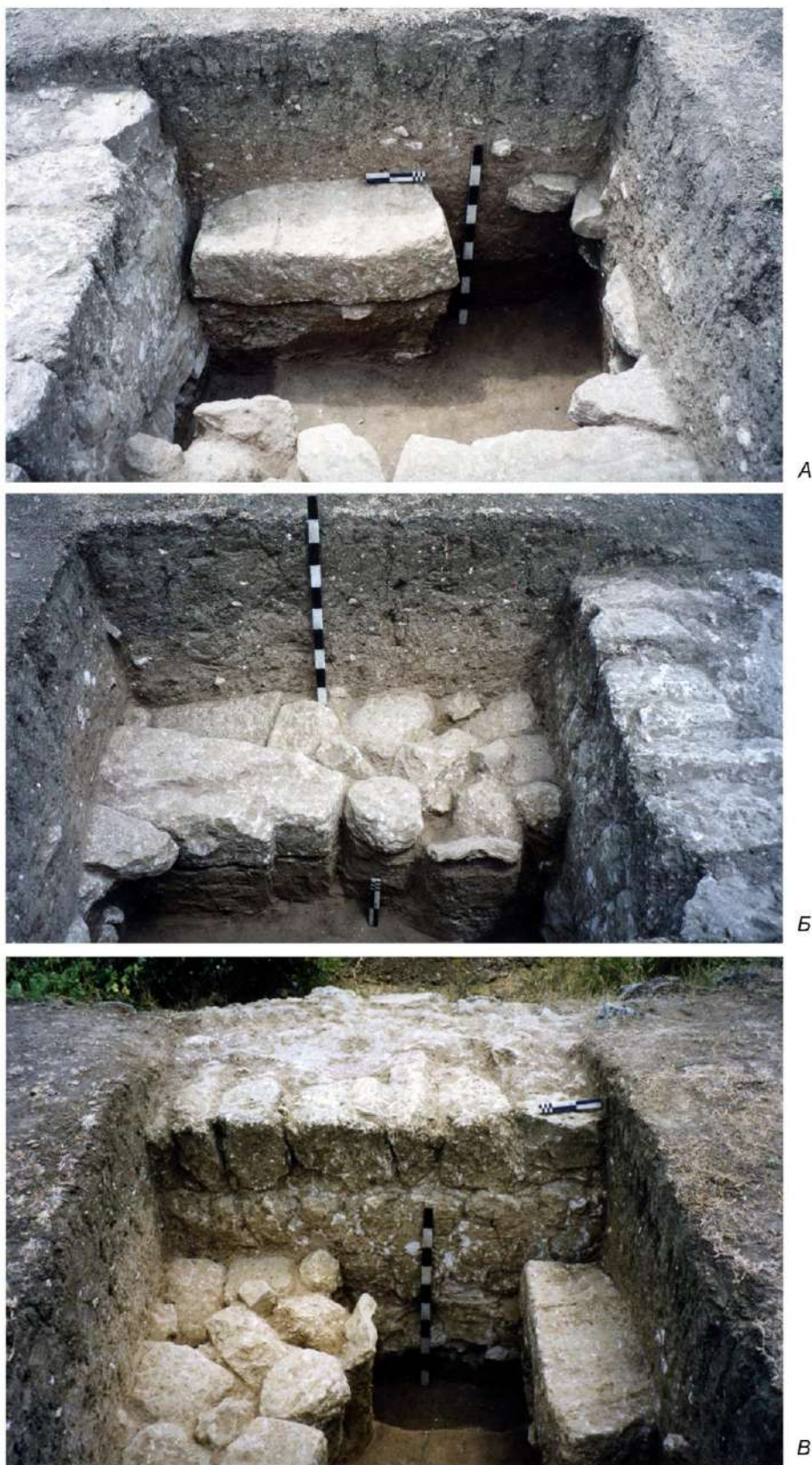


Рис. 5. Форт 5. Раскоп 1, кв. а-1: *А* – профиль юго-западного борта и остатки юго-восточной куртины (слева), вид с СВ; *Б* – профиль северо-восточного борта, вымостка и остатки юго-восточной куртины (справа), вид с ЮЗ; *В* – внутренний фас вскрытого участка юго-восточной куртины



А



Б

Рис. 6. Форт 5. Раскоп 1: А – кв. а-2, остатки юго-восточной куртины, вид с СВ;
Б – наружный фас вскрытого участка юго-восточной куртины, вид с ЮВ

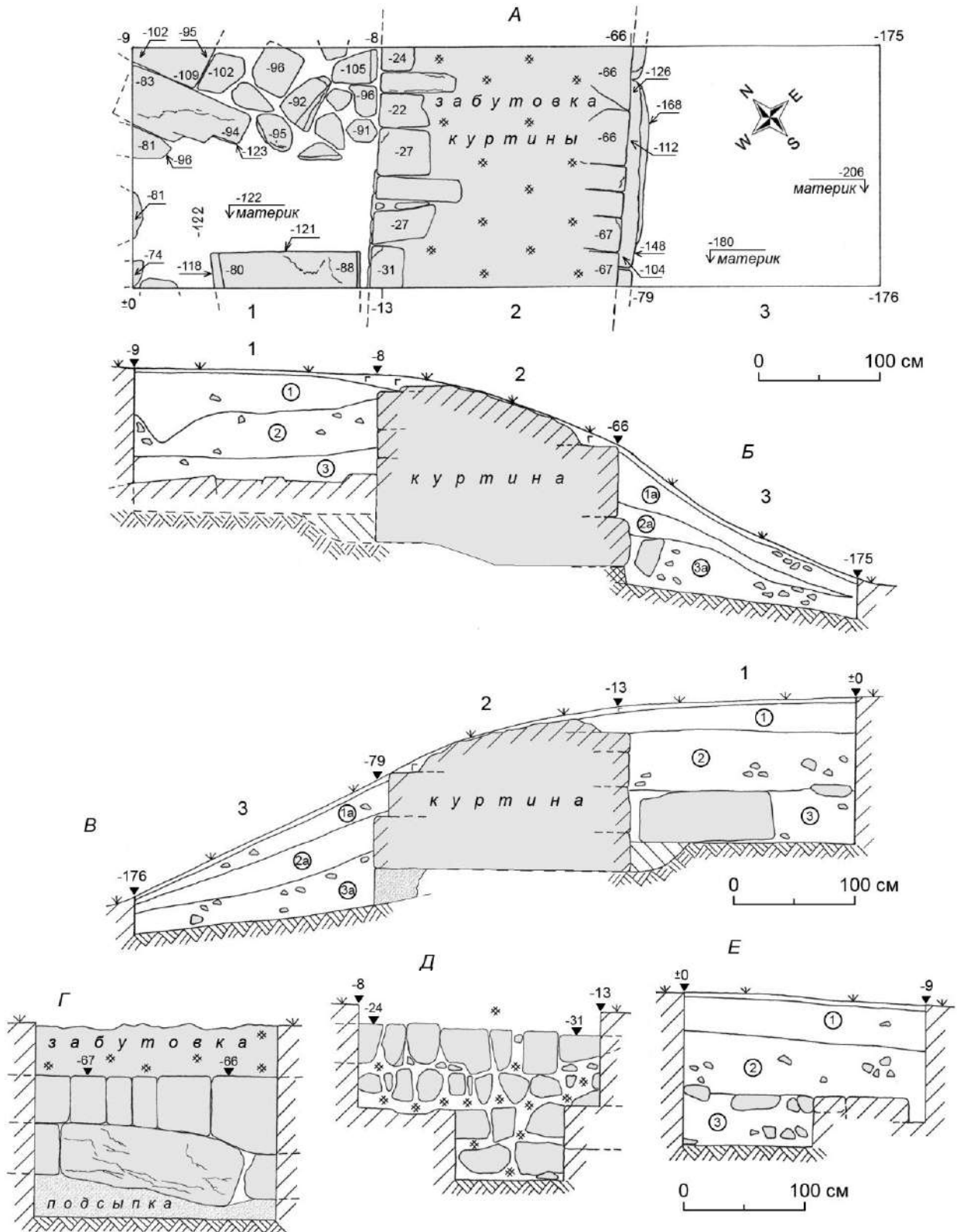


Рис. 7. Форт 5. Раскоп 1: А – план; Б – профиль северо-восточного борта; В – профиль юго-западного борта; Г – профиль наружного фаса вскрытого участка куртины; Д – профиль внутреннего фаса вскрытого участка куртины; Е – профиль северо-западного борта

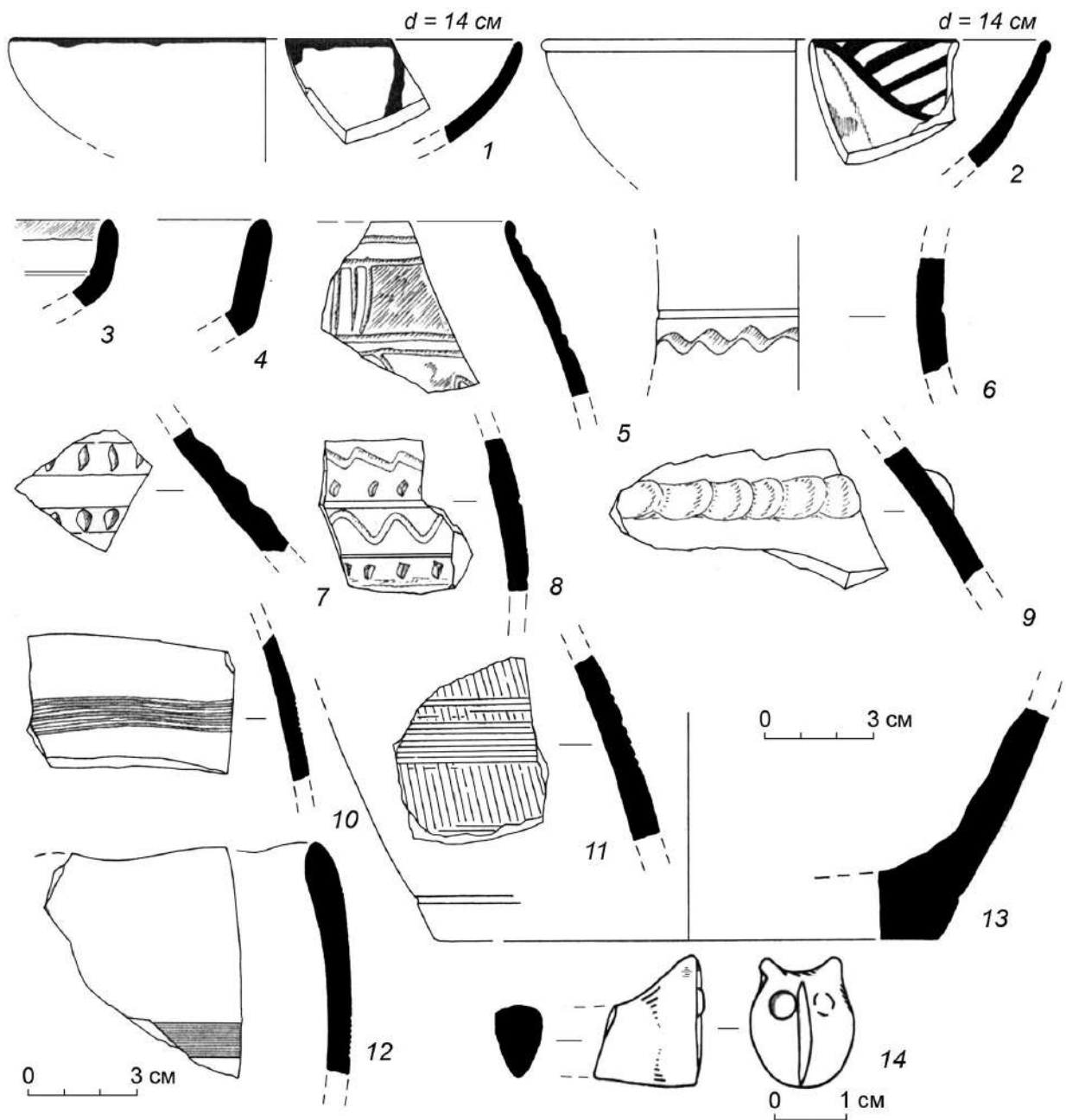


Рис. 8. Форт 5. Раскоп 1. Слой 1. Фрагменты керамических изделий

Из этого слоя происходит несколько фрагментов глазурованной и неполивной, столовой и тарной керамической посуды. Глазурованная красноглиняная керамика представлена следующими показательными обломками: фрагмент округлобокой чаши ($d = 14$ см) с невыделенным венчиком, с черной росписью подтеками-линиями по венчику и внутри чаши на сине-голубом фоне (рис. 8, 1); фрагмент тонкостенной, округлобокой чаши ($d = 14$ см) с утоньшенным, закругленным венчиком, подчеркнутым снаружи врезной линией, с белым ангобным покрытием под прозрачной поливой и коричнево-черной росписью марганцем в виде прямых и волнистых линий, фестонов, пятен (рис. 8, 2); фрагмент венчика чаши с невысоким, почти вертикальным бортиком и невыделенным венчиком, с зеленой росписью горизонтальной concentрической линией у венчика под прозрачной беловатой поливой (рис. 8, 3); фрагмент чаши с чуть отклоненным прямым бортиком и невыделенным венчи-

ком, с бежевого цвета ангобом под непрозрачной поливой горчичного цвета (рис. 8, 4); фрагмент стенки сосуда закрытого типа (бокала?), орнаментированного снаружи гравированным линейным орнаментом и пятнами горчичного цвета по белому ангобу под прозрачной поливой (рис. 8, 5).

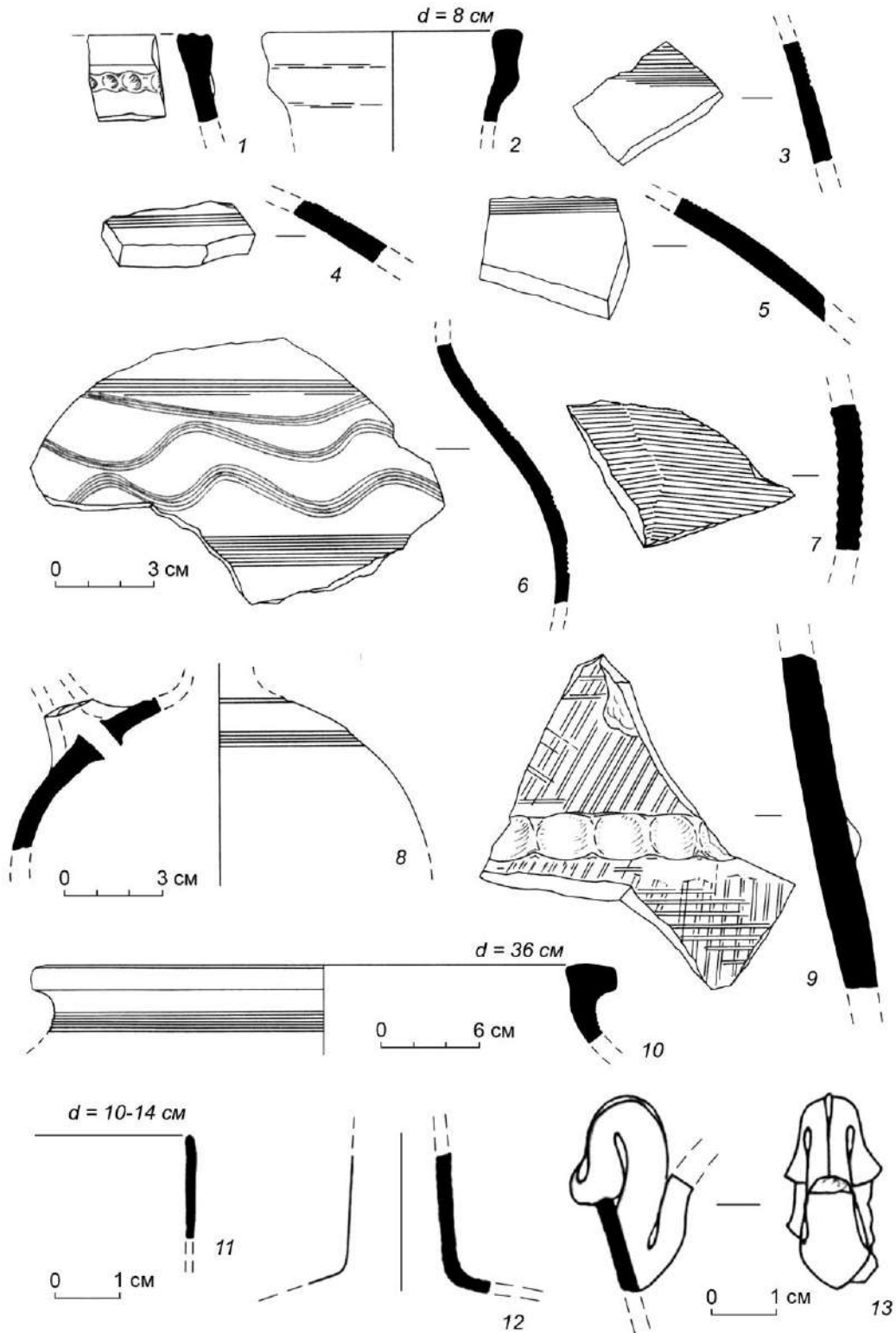


Рис. 9. Форт 5. Раскоп 1. Слой 2. Фрагменты керамических (1-10) и стеклянных (11-13) изделий

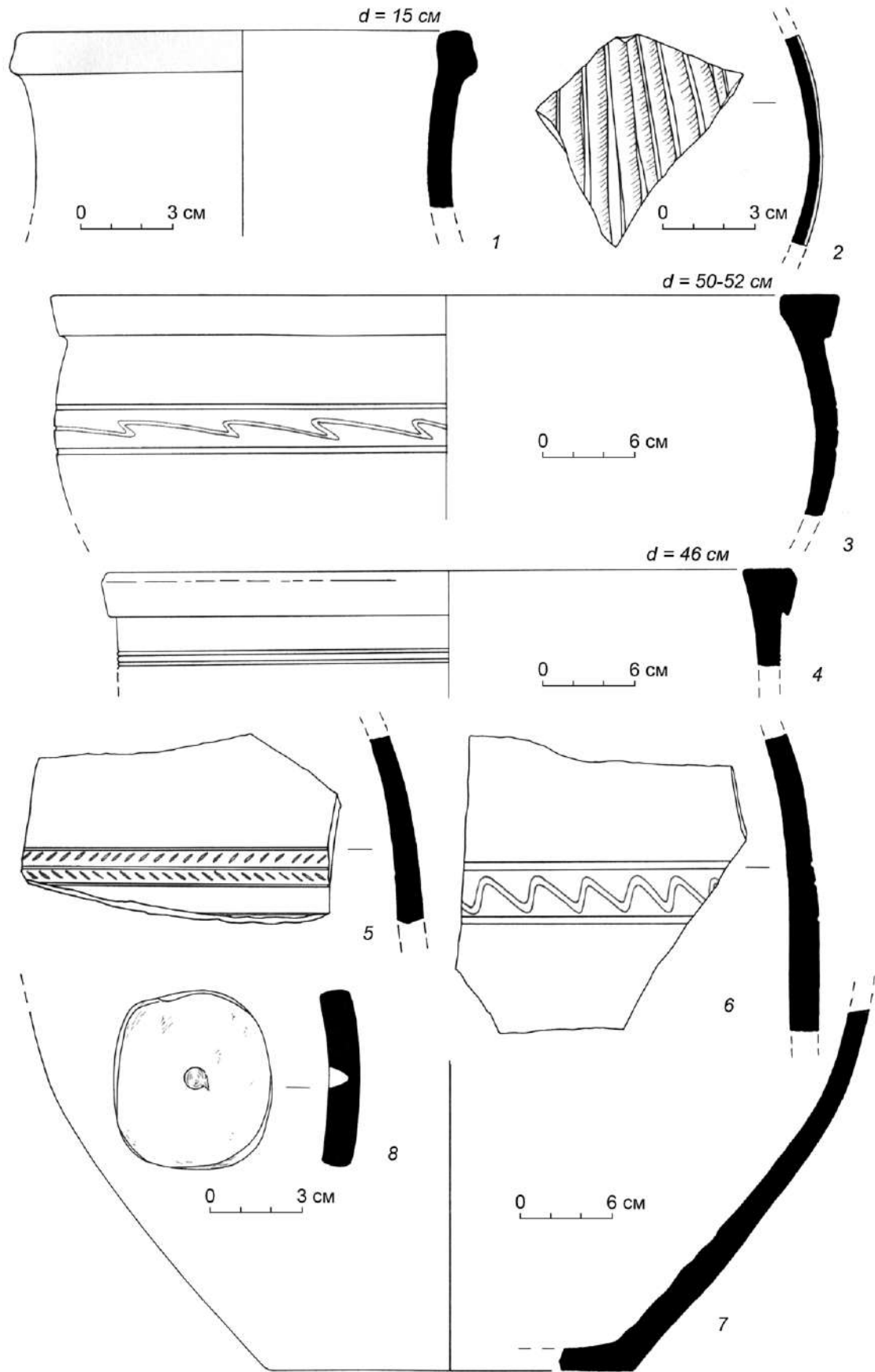


Рис. 10. Форт 5. Раскоп 1. Слой 3. Фрагменты керамических изделий

Неполивная керамика представлена фрагментами стенок, горловин, венчика, донцев кувшинов (рис. 8, 6–8, 10). Они имеют качественный красный обжиг, чистое, хорошо отмученное, иногда с незначительным количеством примеси (песок) тесто, украшены врезным орнаментом (прямые и волнистые линии, в т.ч. многорядные), вдавлениями. Отметим фрагмент невыделенного, утолщенного венчика кувшина-ойнохой с многорядным линейным врезным орнаментом (рис. 8, 12).

Тарная керамика представлена фрагментами стенок толстостенных сосудов красно-коричневого цвета, с примесью песка. Выделяются фрагменты гладкостенных сосудов, украшенных налепными валиками с пальцевыми вдавлениями (рис. 8, 9), и сосуды, тулово которых снаружи покрыто сплошной штриховкой многозубым гребнем (рис. 8, 11). Укажем также на донце тарного сосуда, покрытого снаружи тонким слоем белого ангоба (рис. 8, 13).

Из слоя 1 происходят также целый обожженный кирпич размером 21–22×21–22×4–5 см и несколько фрагментов подобных кирпичей, получающих распространение с XI в., а также красноглиняная головка животного (гл. –0,2 м от ±0; рис. 8, 14), возможно, от ручки-держалки сосуда.

Представленный в слое 1 керамический комплекс относится к средневековому времени и охватывает относительно широкий диапазон. Здесь имеются фрагменты керамики, которые могут относиться к позднеасанидскому времени (венчик ойнохой, донце белоангобированного сосуда), к арабскому и сельджукскому времени (поливная керамика, фрагменты кувшинов и тарных сосудов, кирпич). Отметим и обломок чаши с черной росписью на сине-голубом фоне (т.н. *turquoise blue and black pottery*), характерной для ильханидского, тимуридского, сефевидского и каджарского периодов. Подобный смешанный (в хронологическом аспекте) характер керамического комплекса слоя 1, указывающий на его в определенной степени переотложенный, перемешанный характер, также может указывать на природу данного слоя, образовавшегося, как указывалось, в результате и после разрушения форта 5. Вместе с тем он дает относительный диапазон времени функционирования укрепления.

Слой 2 подстилал слой 1 и представлял собой светло-коричневый средней плотности суглинок с большим количеством мелкого и среднего бутового камня, отдельных обломков обожженных кирпичей толщиной 4–5 см и 6–7 см, относящихся соответственно к сельджукскому (XI–XII вв.) и арабскому (VIII–X вв.) времени. Толщина слоя 40–50 см, причем он несколько мощнее у северо-западной стенки раскопа (кв. 1) и послабее у противоположной северо-восточной стенки (рис. 5 А, Б; 7 Б, В, Е). Слой примыкает к внутреннему фасу куртины и документирует его отложение в период функционирования форта. Из этого слоя происходят несколько обломков стенок красноглиняных чаш, покрытых белым ангобом под зеленой поливой, относящихся к IX–XII вв., а также более представительные в количественном отношении фрагменты неполивной столовой и тарной керамики.

Столовая керамика представлена фрагментами кувшинов красно-коричневого цвета, хорошего обжига, со звонким черепком, с тонко отмученным тестом, иногда с незначительной примесью песка (рис. 9, 1, 2). Выделяются крупный фрагмент верхней части кувшина со сферическим туловом, узкой горловиной, подчеркнутой врезной канавкой, и сливным носиком, устроенным в верхней части тулова, которое на плечиках орнаментировано концентрическими врезными линиями (рис. 9, 8), фрагменты чуть утолщенных и слегка выделенных венчиков, стенки сосудов с многорядным врезным орнаментом – сероглиняного с примесью песка (горшок?; рис. 9, 3), коричневоглиняных, в т.ч. с наружным покрытием белым ангобом (рис. 9, 5), черно-серого с примесью мелкоотолченной ракушки и песка (рис. 9, 6).

Тарная керамика этого слоя представлена большим количеством стенок крупных красно-коричневых сосудов со сплошной штриховкой тулова с обеих сторон (рис. 9, 7), фрагментом

стенки тарного сосуда с наружной штриховкой и валиком с пальцевыми вдавлениями (рис. 9, 9), обломком отогнутого наружу, подпрямоугольного в сечении венчика низкогогорлого с широким ($d = 36$ см) устьем хума с подчеркнутым многорядным врезным орнаментом в месте перехода к тулову (рис. 9, 10).

В этом же слое обнаружено несколько индивидуальных находок – обломков изделий из стекла, характерных для домонгольского периода: фрагмент невыделенного венчика тонкостенного цилиндрического бокала ($d = 10–14$ см) из зеленого стекла (гл. $-0,5$ м от ± 0 ; рис. 9, 11); фрагмент узкой горловины ($d = 1,5–1,7$ см) тонкостенного флакона из зеленого стекла (гл. $-0,5$ м; рис. 9, 12); фрагмент изогнутой ручки сосуда из зелено-голубого стекла (гл. $-0,6$ м; рис. 9, 13). Помимо этого, в основании слоя, у северо-западной стенки раскопа были найдены два куса железного шлака.

Керамический комплекс и фрагменты стеклянных изделий слоя 2 позволяют датировать данный слой в рамках IX – нач. XIII в. Слой 2 накрывал нижележащий слой 3 и связанные с ним архитектурные остатки.

Слой 3 представлял собой суглинок светло-серого цвета средней плотности, с включением мелких угольков и большим количеством мелкого и среднего бутового камня (рис. 5 А, Б; 7 Б, В, Е). Толщина слоя 40–44 см. Его стратиграфическое положение между слоем 2 и нижележащей материковой почвой позволяет говорить о его отложении в первый период функционирования форта 5. Учитывая, что форт 5, как и в целом Дербентский оборонительный комплекс, возник в сер. VI в. (см. выше), а вышележащий слой 2 датируется в рамках IX – нач. XIII в., можно уже по этим данным датировать слой 3 сер. VI – VIII вв. Этой дате не противоречит и керамический комплекс слоя 3, представленный немногочисленными фрагментами столовой и тарной посуды.

Столовая посуда слоя представлена фрагментом стенки коричневоглиняного кувшина с наружной поверхностью тулова, орнаментированной каннелюрами, характерными для сер. I тыс. н.э. (IV–VI вв.) (рис. 10, 2), венчиком красноглиняного (с незначительной примесью мелкотолченой ракушки и песка) широкогорлого ($d = 15$ см) и высокогорлого кувшина с утолщенным, подпрямоугольным в сечении венчиком (рис. 10, 1), венчиками двух крупных красноглиняных широкоустных (соответственно $d = 50–52$ см и 46 см) мисок типа тагара с выделенным утолщенным наружу венчиком с горизонтальной верхней площадкой, и туловом, украшенным врезным линейным орнаментом (рис. 10, 3, 4).

Тарные сосуды представляют фрагменты стенок крупных толстостенных (толщиной до 2,5 см) сосудов с красно-коричневым тестом с примесью песка, со сплошной штриховкой тулова, гладкостенных сосудов с туловом, орнаментированным врезным линейным и елочным орнаментом, крупным обломком плоского дна такого сосуда (рис. 10, 5–7).

Среди представленных фрагментов посуды наиболее показательными в хронологическом отношении являются названные кувшин с каннелюрованным орнаментом, который появляется в IV в. и является характерным для V–VI вв. (см. напр.: [7, с. 52, 54, 55, 68, 70, табл. II, 9–11, III, 1–5; 8, с. 97, 101, рис. 7, 4–8]), тарная керамика со штрихованной поверхностью, которая появляется в IV–V вв. и получает широкое распространение в VI–VIII вв. (см. напр.: [8, с. 95, 100, рис. 6, 1–5; 9, рис. 13, 4, 10, 11;]), образцы так называемой сасанидской керамики – широкогорлого кувшина и мисок-тагара, тарной керамики, в т.ч. с белым или бежевым ангобным покрытием, с врезной орнаментацией, характерные для позднеасанидского и отчасти раннеарабского времени и находящие аналоги в соответствующих слоях Дербента и Дербентского поселения [9–15], на городище Торпах-кала, 1-м Паласа-сыртском городище (см., напр.: [8, с. 95, 98, рис. 4, 11]). Таким образом, стратиграфическое положение слоя 3 и его керамический комплекс позволяют датировать слой VI–VIII вв.

Отметим, что из этого же слоя происходит заготовка круглого керамического пряслица с намеченным отверстием, изготовленная из заглаженного фрагмента стенки тарного белоангобированного сосуда с кремовым тестом и следами многорядного врезного орнамента (рис. 10, 8). Находки подобных пряслиц весьма часты в слоях Дербента сер. I тыс. н.э., а покрытые белым ангобом тарные сосуды представляют собой типичные образцы сасанидской керамики.

С отложением слоя 3 связаны и выявленные в кв. 1 архитектурные остатки, примыкавшие к вскрытому участку куртины форта 5. У южного угла кв. 1 перпендикулярно к куртине на расстоянии 5–6 см от нее обнаружен лежащий горизонтально крупный квадрат (108–110×40 см), частично уходящий в северо-западную стенку раскопа (выступает из стенки раскопа на 30 см) (рис. 5, А; 7, А, В). Обычно из подобных квадратов сооружался фундамент и цоколь сасанидских укреплений Дербентского комплекса (оборонительные стены города, цитадели, исследованного форта 1). Верхняя отметка его (–0,8–0,88 м от ±0) соответствует верхней отметке слоя 3 в этой части раскопа, а нижняя его отметка (–1,21 м) лежит на 1–2 см выше материка (–1,22–1,23 м). Положение этого блока указывает на то, что это не упавший блок кладки, а специально установленный.

У стыка блока с куртиной под ним зафиксирована неглубокая траншея (глубина 25 см), идущая вдоль куртины и отстоящая от нее на 50 см. Указанный блок своим основанием перекрывает ее (рис. 5 А, В; 7, Б, В). Основание этой траншеи подходит под основание стены, так что нижние ряды кладки куртины покоятся на дне траншеи (отметка –1,49 м). Заполнение траншеи представляет собой рыхлый серый суглинок с незначительными известковыми вкраплениями. Положение траншеи, ее характер позволяют считать, что она являлась траншеей-ложом для укладки нижнего ряда кладки куртины форта. Подобные траншеи характерны для строительной техники каменных укреплений Дербента сасанидского времени (VI в.): они наблюдались при раскопках цитадели, форта 1 и других объектов.

Вдоль северо-восточной стенки раскопа в кв. 1 расчищена однорядная кладка из крупных и средних плитчатых камней (рис. 5, Б, В; 7, А), как хорошо отесанных, подпрямоугольной формы, так и необработанных или слабо обработанных. В кладку уложен и крупный блок прямоугольно-ступенчатой формы размером ок. 105×48×29–30 см (блок находится в наклонном положении с понижением с С на Ю с перепадом в 11 см). Кладка занимает почти всю северо-восточную половину кв. 1 и выходит за пределы раскопа в северную и восточную стороны. Верхняя отметка камней кладки колеблется от –0,81 м до –1,09 м. Можно предполагать, что это остатки вымостки внутреннего пространства форта или, что менее вероятно, остатки стены одного из внутренних помещений (подобные вымостки и помещения вскрыты при раскопках форта 1). Верхняя отметка этой кладки местами соответствует верхней отметке слоя 3 в этой части раскопа, местами слой 3 накрывает ее. Стратиграфическое положение данной кладки, связь ее со слоем 3 и находки из слоя позволяют отнести эти архитектурные остатки к первому этапу функционирования форта 5, т.е. к сер. VI – VIII в.

В результате вскрытия названных слоев на раскопе 1 был вскрыт и расчищен участок протяженностью 2 м юго-восточной куртины форта 5 (рис. 4; 5, В; 6; 7). Остатки этой куртины занимают кв. 2 и частично кв. 1. Куртина, как уже указывалось, имеет направление ЮЗ-СВ с незначительным отклонением от этой оси к востоку (азимут 53–54°). Ширина куртины у основания 2,1 м, а выше (без учета ступени в кладке фундаментных блоков наружной облицовки стены) – 2,0 м. Сохранившаяся высота кладки внутреннего панциря стены 1,2 м (4 ряда кладки), наружного панциря – 0,8–0,95 м (два ряда). Внутренняя забутовка куртины возвышается над панцирной кладкой на 15–45 см и частично выходит на современную дневную поверхность. Куртина, как и другие сасанидские укрепления Дербента сер. VI в., характеризуется панцирной кладкой из крупных хорошо

отесанных блоков с забутовкой бутовым камнем на известковом растворе. Следует отметить, что на вскрытом участке в кладке трех нижних рядов внутреннего панциря (соответствующих фундаментной и цокольной частям стены) использованы слабо обработанные камни, уложенные на известковом растворе, а в кладке нижнего (фундаментного) ряда внешнего панциря как слабо обработанные, так и тесаные блоки, уложенные, как обычно, насухо. Этот ряд отстоит от грани вышележащего ряда кладки из хорошо обработанных блоков на 10 см, образуя узкую ступень. Подобные ступени шириной 5–22 см в основании оборонительных стен – обычное явление в сасанидской фортификации Дербента сер. VI в.

Наконец, следует отметить, что подошва наружного панциря у западного угла кв. 3 соответствует таковой внутреннего панциря, а у противоположного края стены (у северного угла кв. 3) подошва наружного панциря ниже подошвы внутреннего панциря на 20 см (рис. 7, Б–Д). Вместе с тем отметка материка у внешнего панциря куртины составляет –1,8 м, что на 30 см ниже отметки материка в траншее у внутреннего панциря стены и на 12–32 см ниже подошвы внутреннего панциря стены. Это пространство между подошвой внутреннего панциря и материковой почвой заполнено плотной подсыпкой коричневого цвета с мелким бутом, кусочками извести, представляющей собой, очевидно, смесь материковой породы и культурного слоя (строительный мусор?).

Таким образом, проведенные на форте 5 стратиграфические исследования позволили определить рамки активного функционирования данного укрепления в диапазоне сер. VI – нач. XIII в. (кон. 560-х – нач. 570-х гг. – 1220-е гг.) Этот форт продолжал существовать и позднее, но не поддерживался, и затем, после потери своего стратегического значения, как можно полагать, был основательно разобран местными жителями. Такая же участь постигла, как было установлено раскопками, и форт 1. По всей видимости, такая же судьба была и у фортов 2–4, почти полностью разобранных, судя их современному состоянию и отсутствию значительных развалов некогда возвышавшихся их стен и башен.

Адам Олеарий, который посетил Дербент в 1638 г., в своих мемуарах привел информацию о состоянии Горной стены в это время: «Повыше города через горы, лесистые здесь, построена была стена толщиной в три фута, которая, как говорят, тянулась на 50 миль в сторону Понта. В иных местах она вся была срыта, в других стояли еще остатки ее высотой с колени или даже в рост человека... Помимо стены, в верхней части города были устроены на холмах еще многие внешние оплоты и особые укрепления. Из них два ближайших к городу сохранили тот вид, в котором они построены, и заняты гарнизоном из солдат; они возведены в виде четырехугольников, с очень высокими стенами (выделено нами. – Авт.)» [16, с. 486–487].

Эти два ближайших к цитадели Нарын-кала и хорошо сохранившихся форты (форты 1 и 2) показаны и на планах Дербента и его округа, изготовленных российскими военными топографами в 1720-х гг. после Каспийского похода Петра I². Они же и еще два форта (форты 6 и 7), расположенные на гребне Джалганского хребта, показаны на схематичном плане Горной стены, нарисованном кн. Дм. Кантемиром в августе 1722 г. и позже опубликованном под наименованием “Tractus orientalis Caucasi cum vestigtis muri veteris in co ducti descriptus a Celsissimo Principe Demetrio Cantimiro” в латинском издании статьи Теофила Зигфрида Байера (Ф.З. Байэр) “De muro Caucaseo” [20; 21]. Наконец отметим, что остатки первых двух фортов показаны и на планах цитадели Дербента 1811–1812 гг.³. На планах же середины XIX в. уже показан только форт 1.

² РГВИА. Ф. 349. Оп. 12. Д. 1959; Российский государственный архив древних актов (РГАДА). Ф. 192. Д. 15.

³ РГВИА. Ф. 349. Оп. 12. Д. 1922, 1987.

Эти картографические данные вместе с сообщением Олеария свидетельствуют о разрушении укреплений поселения Пирмешки (фортов 4 и 5) и расположенного здесь участка Горной стены уже к сер. XVII в. Хотя, заметим, что на плане «Город Дербент с окружающей местностью», составленном до 1735 г. и завизированном кондуктором Вильбуа (очевидно, Н.П. Вильбоа / Франсуа Гиймо де Вильбоа, командовавший Каспийской флотилией во время Персидского похода 1722 г.), показаны в виде мелких прямоугольников, соединенных стеной, первые четыре форта⁴. Но, по всей видимости, речь должна идти уже о сильно руинированных остатках фортов 3 и 4, еще сохранявших свои очертания.

В заключение отметим, что от поселения Пирмешки Горная стена продолжает тянуться на ЮЗ до средней безымянной вершины (630 м) Джалганского хребта⁵, на которой расположены руины форта 6, на котором также были проведены разведочные раскопки.

ЛИТЕРАТУРА

1. *Gadjiev M.S.* On the Construction Date of the Derbend Fortification Complex // *Iran and the Caucasus*. 2008. Vol. 12, N 1. P. 1–15.
2. *Гаджиев М.С.* Определение абсолютной даты строительства цитадели и северной городской стены Дербента и произведенных трудозатрат (интерпретация среднеперсидской надписи № 3) // *Вестник Института истории, археологии и этнографии*. 2006. № 1. С. 77–94.
3. *Гаджиев М.С.* Даг-бары – Великая Кавказская стена // *Дагестанские святыни*. Кн. 2 / сост. и отв. ред. *А.Р. Шихсаидов*. Махачкала: Эпоха, 2008. С. 8–36.
4. *Gadjiev M.* Dagh-bary // *Encyclopædia Iranica*, online edition, 2017/ [Электронный ресурс]. Доступ для зарегистрированных пользователей. URL: <http://www.iranicaonline.org/articles/dagh-bary> (accessed on 20 October 2017) (дата обращения: 19.11.2023).
6. *Гаджиев М.С.* Поселение Пирмешки и его некрополь // *История, археология и этнография Кавказа*. 2018. Т. 14, № 2. С. 10–22.
7. *Гаджиев М.С., Бакушев М.А.* Форт 4 Горной стены – «Даг-бары» // *История, археология и этнография Кавказа*. 2019. Т. 15, № 2. С. 205–223.
8. *Гаджиев М.С.* Столовая керамика Южного Дагестана рубежа албанского и раннесредневекового времени // *Древние промыслы, ремесло и торговля в Дагестане*. Махачкала: Институт истории, языка и литературы, 1984. С. 47–72.
9. *Малашев В.Ю., Болелов С.Б.* 1-е Паласа-сыртское городище в Южном Дагестане // *Краткие сообщения Института археологии*. 2017. Вып. 248. С. 91–110.
10. *Гаджиев М.С., Абиев А.К., Будайчиев А.Л., Абдуллаев А.М.* Раскопки Дербентского поселения в 2016 г. // *История, археология и этнография Кавказа*. 2018. Т. 14, № 3. С. 128–149.
11. *Гаджиев М.С., Будайчиев А.Л.* Раскопки Дербентского поселения в 2012 г. // *Вестник Института истории, археологии и этнографии*. 2013. № 4. С. 108–129.
12. *Гаджиев М.С., Будайчиев А.Л., Абдуллаев А.М.* Раскопки Дербентского поселения в 2013 г. // *Вестник Института истории, археологии и этнографии*. 2016. № 1. С. 144–173.
13. *Гаджиев М.С., Будайчиев А.Л., Абдуллаев А.М., Шаушев К.Б.* Раскопки Дербентского поселения в 2014 г. // *Вестник Института истории, археологии и этнографии*. № 3. 2016. С. 169–187.
14. *Гаджиев М.С., Будайчиев А.Л., Абдуллаев А.М., Шаушев К.Б.* Раскопки Дербентского поселения в 2015 г. // *Вестник Института истории, археологии и этнографии*. 2017. № 1. С. 70–92.
15. *Гаджиев М.С., Будайчиев А.Л., Абиев А.К., Абдуллаев А.М.* Раскопки Дербентского поселения в 2017 г. // *История, археология и этнография Кавказа*. 2020. Т. 16, № 2. С. 461–488.
16. *Гаджиев М.С., Будайчиев А.Л., Абиев А.К., Абдуллаев А.М.* Раскопки Дербентского поселения в 2019 г. // *История, археология и этнография Кавказа*. 2020. Т. 16, № 2. С. 519–542.

⁴ РГВИА. Ф. 349. Оп. 12. Д. 1969.

⁵ Южная вершина хребта носит наименование Джалган (708 м), северная – Ачих-сырт (585 м).

17. *Олеарий А.* Описание путешествия в Московию и через Московию в Персию и обратно / пер. *А.М. Ловягина*. СПб.: Изд. А.С. Суворина, 1906. 528 с.

20. *Bayer Th.J.* De muro Caucaseo // *Commentarii Academiae Scientiarum Imperialis Petropolitanae*, tomus primus ad annum 1726. Petropoli, 1726. P. 425–463.

21. *Bayer Th.J.* De muro Caucaseo // *Opuscula ad historiam antiquam*. Halae, 1770. P. 94–125.

Поступила в редакцию 21.10.2023 г.

Принята к печати 28.11.2023 г.

* * *

Гаджиев Муртазали Серажутдинович, доктор исторических наук, профессор, заведующий отделом археологии, Институт истории, археологии и этнографии Дагестанского федерального исследовательского центра РАН; 367030, Республика Дагестан, г. Махачкала, ул. М. Ярагского, 75; e-mail: murgadj@rambler.ru

Murtazali S. Gadjiyev, Doctor of History, Professor, Head of the Department of Archaeology, Institute of History, Archaeology and Ethnography, Daghestan Federal Research Centre of RAS; 75, Yaragsky st., Makhachkala, Republic of Daghestan, 367030; e-mail: murgadj@rambler.ru

Бакушев Марат Артурович, кандидат исторических наук, археолог-исследователь, ООО «Артефакт», Ростов-на-Дону; e-mail: bakart@mail.ru

Marat A. Bakushev, Candidate of History, archaeologist-researcher, LLC “Artefact”, Rostov-on-Don; e-mail: bakart@mail.ru