

# ИСТОРИЯ, АРХЕОЛОГИЯ, ЭТНОГРАФИЯ

DOI 10.31029/vestdnc94/8

УДК 902/904

## ЗМЕЙСКИЙ МОГИЛЬНИК: НЕКОТОРЫЕ ВОПРОСЫ ПЛАНИГРАФИИ НЕКРОПОЛЯ, СОЦИАЛЬНО-ДЕМОГРАФИЧЕСКОГО И КОНФЕССИОНАЛЬНОГО ОБЛИКА НАСЕЛЕНИЯ ТАТАРТУПА

**А. С. Леонтьева**, ORCID: 0000-0003-1403-0721  
ООО «Культурное Наследие», Майкоп, Россия

## THE ZMEYSKY BURIAL GROUND: SOME ISSUES OF THE NECROPOLIS PLANNING, THE SOCIO-DEMOGRAPHIC AND CONFESSIONAL APPEARANCE OF THE POPULATION OF TATARTUP

**A. S. Leontyeva**, ORCID: 0000-0003-1403-0721  
LLC «Cultural Heritage», Maykop, Russia

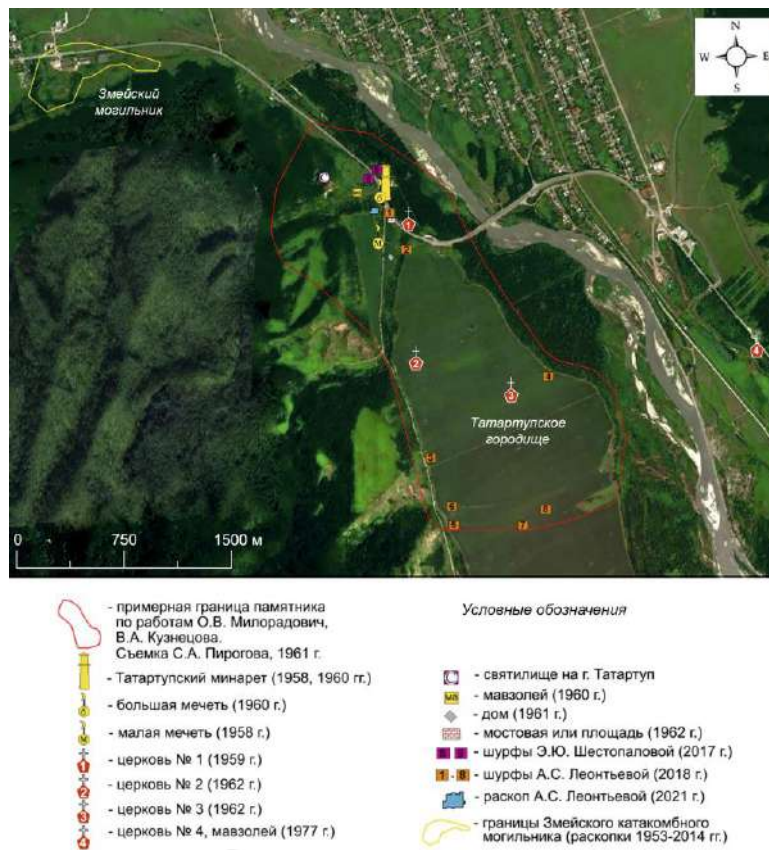
Аннотация. Змейский могильник – крупнейший могильник аланской культуры эпохи развитого средневековья на Северном Кавказе. Памятник активно исследовался во второй половине XX – первой четверти XXI в. В прошлом веке на памятнике были известны только катакомбы и несколько некатакомбных захоронений, и он датировался X–XII вв. В результате раскопок 2013–2014 г. на кладбище массово выявлены новые типы погребальных сооружений: погребения в стенках, заполнении и полу дромосов катакомб, ямные погребения с южной и западной ориентировками. Последние исследования изменили существенно взгляд на историю могильника. Сейчас известно, что с середины XII в. происходит смена погребального обряда и материальной культуры. Катакомбный погребальный обряд отмирает, ему на смену приходит ямный обряд погребения. Христианские и исламские ямные могилы расположены среди катакомб. На раскопе 2 выделяется мусульманский участок. Под золотоордынским влиянием христианство глубже проникает в сознание аланского населения Татартупа, среди горожан появились последователи ислама. Однако монотеизм не вытеснил языческие верования полностью, а встроился в них. Впервые по отчетным данным создан план всех выявленных археологическими раскопками погребальных сооружений могильника. Выделены ранний участок, датируемый последней третью X – первой половиной XI в., и поздний, относящийся к середине XII – началу XIII вв. По антропологическим данным из раскопок 2013–2014 г. очевидно, что малонуклеарная семья трансформировалась в большесемейную. Выделены группы катакомб с разным половозрастным составом. Рассчитаны средние площади камер, а также площади на одного покойного, среднее количество человек в одной катакомбе в двух хронологических группах, также отражающих изменения в социальной организации аланской семьи.

Abstract. The Zmeisky cemetery is the largest burial ground of the Alanic culture of the late Middle Ages in the North Caucasus. The site was actively studied in the second half of the XX – first quarter of the XXI centuries. In the last century, only catacombs and several non-catacomb burials were known at the site and it was dated to the X–XII centuries. As a result of excavations in 2013–2014, new types of burial structures were massively discovered at the cemetery: burials in the walls (undercuts), filling and floor of the dromoi of the catacombs, pit burials with southern and western orientations. Recent studies have significantly changed the view on the history of the cemetery. It is now known that from the middle of the XII century there was a change in the funeral rite and material culture. The catacomb burial rite dies out, it is replaced by the pit burial rite. Christian and Islamic pit graves are among the catacombs. At the 2nd excavation there is a noticeable Muslim section. Under the influence of the Golden Horde, Christianity penetrated deeper into the consciousness of the Alan population of Tatartup; the followers of Islam appeared among the citizens. However, monotheism did not completely displace the pagan beliefs but integrated into them. Based on the reported data, the plan of all the burial structures discovered during the archaeological excavations has been made for the first time. Identified have been the early section of the cemetery, dating back to the last third of the X – first half of the XI centuries, and the late one - the middle of the XII – early XIII cent. According to the anthropological data from the excavations of 2013–2014, it is obvious that the small-nuclear families transform into the large ones. Groups of catacombs with different age and gender composition have been reported. Calculated have been the average areas of the chambers, the space per one deceased, the average number of people in one catacomb in two chronological groups, reflecting changes in the social organization of the Alan family.

Ключевые слова: аланы, Змейский могильник, Татартуп (Верхний Джулат), катакомбы, ямы, христианство, ислам, хронология, семья.

Keywords: Alans, Zmeisky burial cemetery, Tatartup (Upper Dzhulat), catacombs, pits, Christianity, Islam, chronology, family.

Змейский могильник находится на северном склоне Кабардино-Сунженского хребта у юго-восточной окраины ст. Змейской в Кировском районе РСО-А, на левом берегу р. Терек, у Эльхотовских ворот (рис. 1). Могильник расположен на расстоянии около 1,5 км к СЗ от Татартупского городища (идентифицируемого с Верхним Джулатом), некрополем которого он и являлся. Раскопки, заложенные на могильнике в 1953–2005 гг., расположены на первой – второй надпойменных террасах, представляющих собой слои желтой материковой глины (рис. 2). До активной антропогенной деятельности хорошо были выражены всхолмления на этих террасах, образовавших сложный микрорельеф. Раскопки 2013–2014 гг. были заложены на краю первой террасы, частично на второй, а также на границе первой террасы и поймы Терека (рис. 2).



**Рис. 1.** Татартупское городище (Верхний Джулат) со всеми объектами, выявленными в процессе археологических раскопок

Катакомбный могильник известен с конца XIX в. Первые раскопки на нем провел Ф.С. Панкратов-Гребенец в 1913–1914 гг. [1, с. 1–12]. В 1953–1956 гг. раскопки проводила С.С. Куссаева, в 1957–1959 гг. – В.А. Кузнецов, в 1981 г. – Н.И. Гиджрати, в 1983 г. – В.Л. Ростунов, в 1991 г. – Э.Ю. Шестопалова, в 1999 г. – Б.З. Караев, в 1982, 1990, 1993–1998, 2001–2005 гг. – Р.Ф. Фидаров, в 2013–2014 гг. – М.А. Бакушев (рис. 2). С 1953 г. по 2005 г. работы велись по спасению могильника от добычи глины на карьере для нужд кирпичного завода, расположившегося на территории древнего могильника. Р.Ф. Фидаров в отчете за 1992 г. отмечал, что уничтожено ок. 2,5 га площади могильника, на которой могло находиться ок. 5000 катакомб, исследовано же на тот момент было около 300 [2, с. 4]. В 2002 г. карьер был выведен за пределы могильника [3, с. 3]. В 2013–2014 гг. проводилась реконструкция дороги М-29 «Кавказ» на участке между ст. Змейской и с. Эльхотово, проходящей через территорию могильника в широтном направлении, что обусловило проведение новых раскопок памятника в эти годы.

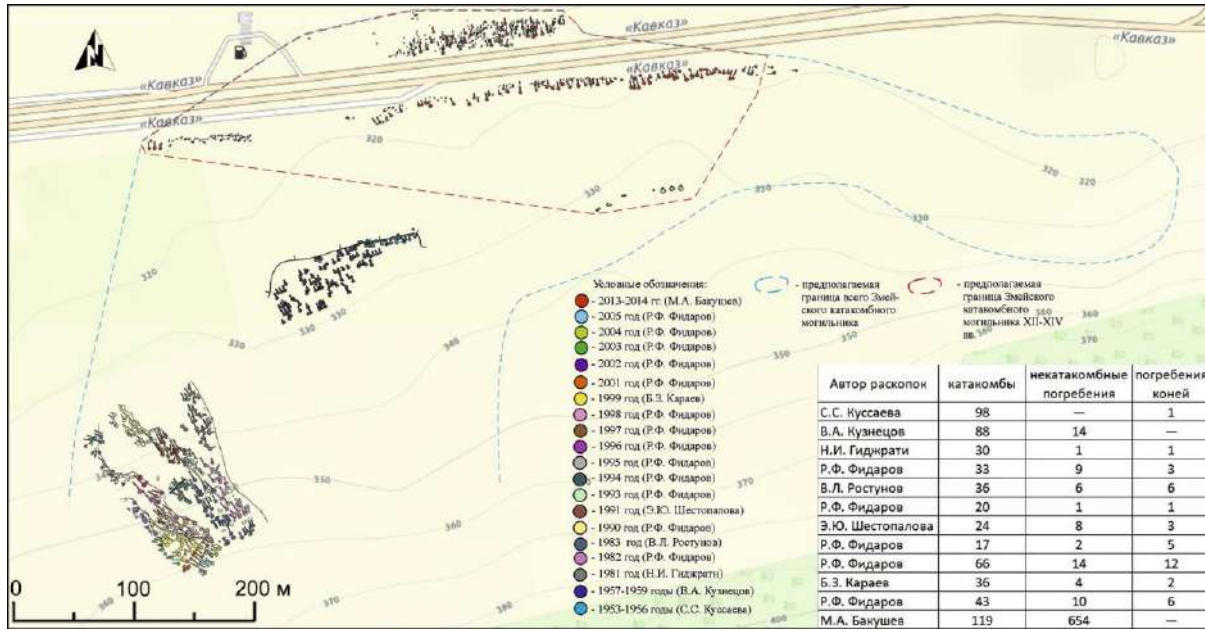


Рис. 2. Обзорный план Змейского могильника всех лет исследования (1953–2014 гг.)

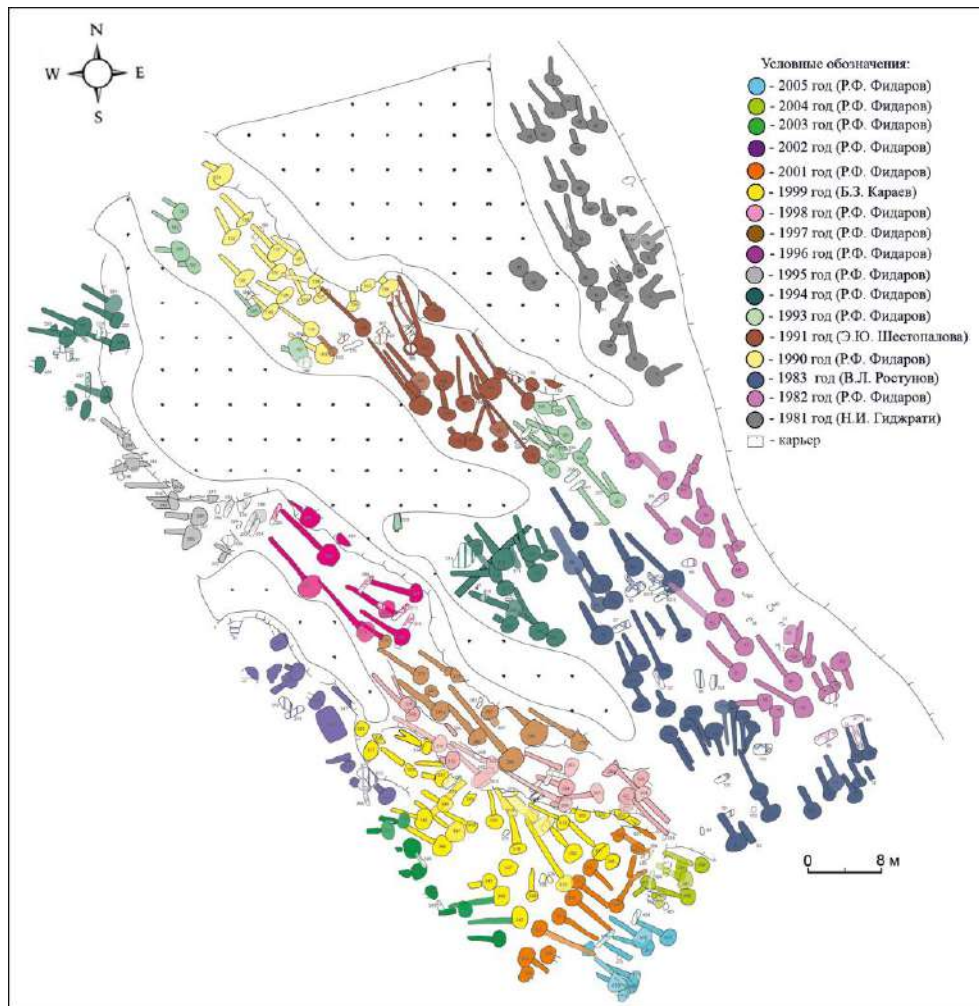


Рис. 3. Обзорный план Змейского могильника раскопок 1953–2005 гг.

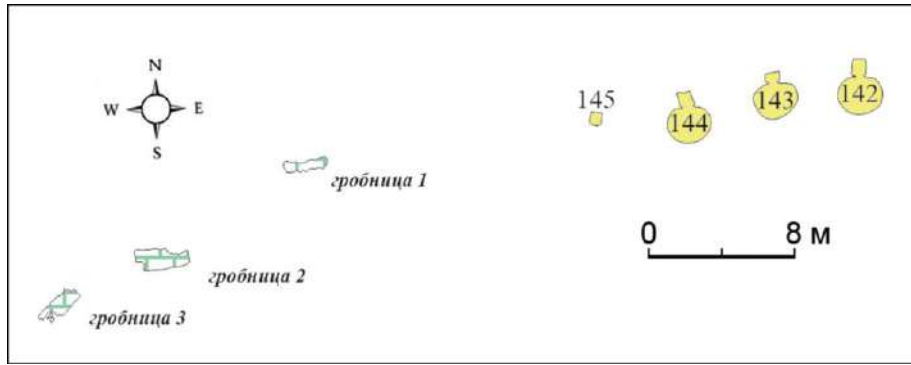


Рис. 4. Обзорный план Змейского могильника, раскопки 1990 и 1993 гг.

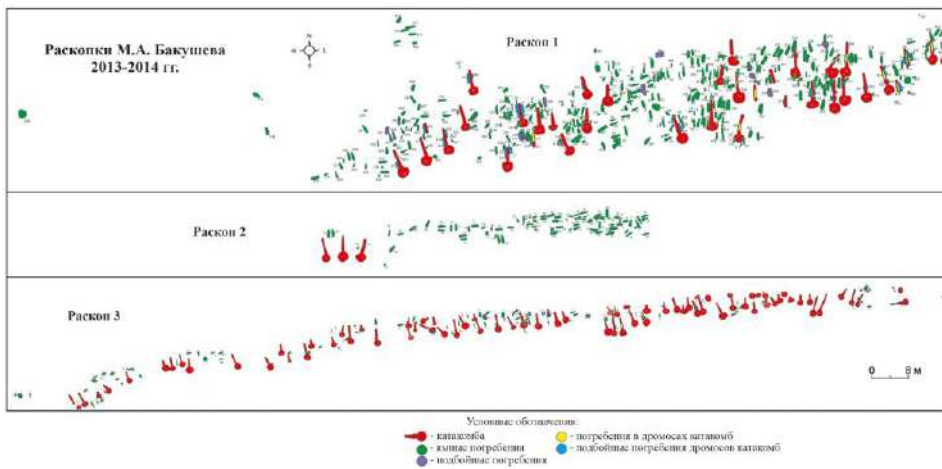


Рис. 5. Обзорный план Змейского могильника, раскопки 2013–2014 гг.

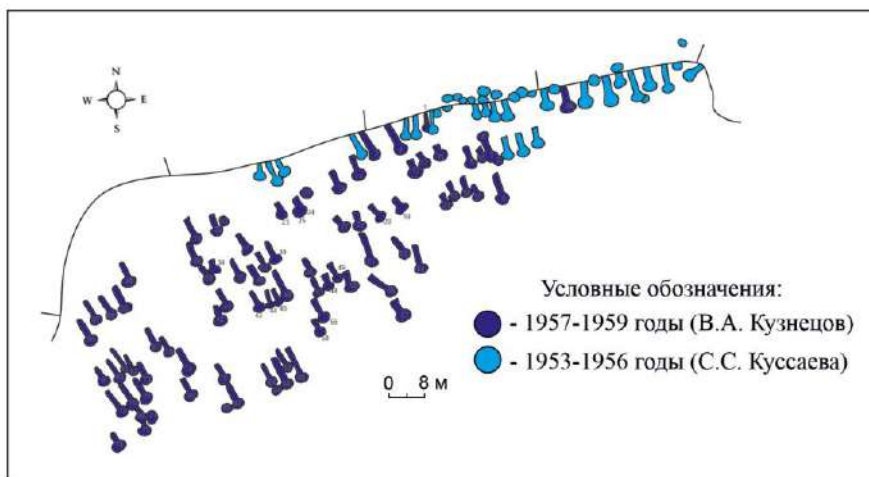


Рис. 6. Обзорный план Змейского могильника, раскопки 1953–1959 гг.

Дополнив таблицу по количеству погребальных сооружений Р.Ф. Фидарова [4, с. 174], определено, что на Змейском могильнике за указанные выше годы всего раскопано 610 катакомб (почти все Т-образные), 724 некатакомбных погребения и 41 конское захоронение (рис. 2). В результате произведенных раскопок установлено, что могильник относится к позднему этапу аланской культуры и функционировал в X–XIV вв.

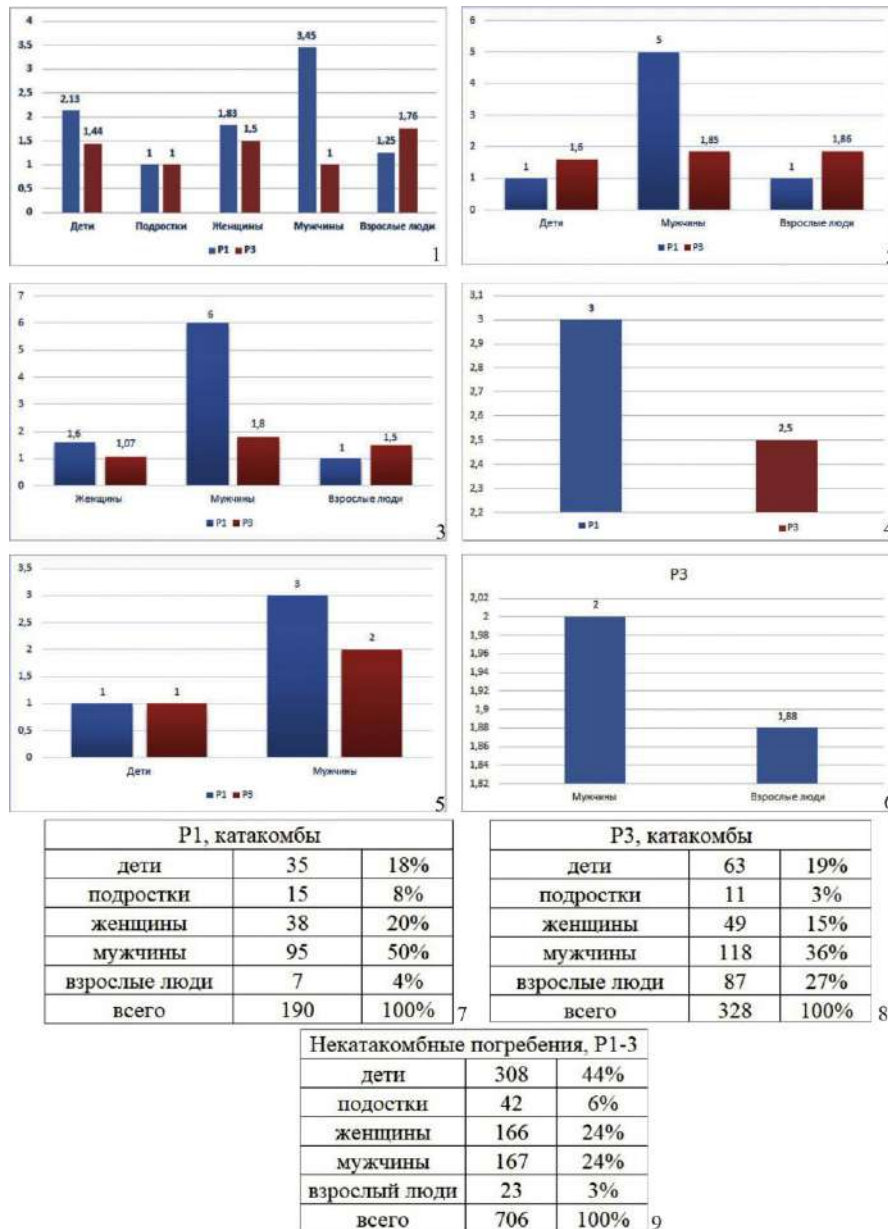


Рис. 7. Змейский могильник. Раскопки 2013–2014 гг.

1–6 – среднестатистические половозрастные показатели количества людей на раскопе 1 (P1)-позднем участке и раскопе 3 (P3)-раннем участке; 7–9 – общие количественные показатели пола и возраста покойных на раскопах 1 и 3

Большинство входных ям катакомб на участках раскопок 1981–2005 гг. ориентированы по оси ССЗ-ЮЮВ или СЗ-ЮВ, но среди этого массива есть зоны, где группы катакомб имеют ориентировку по оси ЮВ-СЗ, СВ-ЮЗ, З-В с отклонениями (рис. 3). Неустойчивость ориентации была обусловлена рельефом склона на уровне первой и второй надпойменных террас, а большая концентрация в пределах одной площадки и взаимные перерезания дромосов катакомб свидетельствуют о значимости места и важности родственных отношений.

Рельеф местности на участках раскопок С.С. Куссаевой и В.А. Кузнецова 1950-х гг. более ровный (рис. 6). Взаимные перерезания катакомб практически отсутствуют, что может указывать на наличие бывших наземных ориентиров. Ориентировка конструкций – выдержанная, СЗ-ЮВ/ССЗ-ЮЮВ так же, как и на участке раскопок М.А. Бакушева 2013–2014 гг. (раскопы 1, 2, 3). Наблюдается группировка катакомб, что свидетельствует о близком родстве-клановости погребенных. Расстояние между катакомбами уже чуть больше, чем на участках выше по склону.

Участки раскопок М.А. Бакушева также расположены на более ровном, спокойном рельефе (рис. 5). Катакомбы на раскопе 3 находятся примерно на равном расстоянии друг от друга. Участок раскопа 1 представляет финальный этап функционирования могильника и отражает ослабление клановых связей, так как расстояние между соседними катакомбами значительное, к тому же здесь отсутствуют скопления и пересечения катакомб. Ориентировка входных ям устойчивая – ССЗ-ЮЮВ.

В период с сер. XI в. по сер. XII в., конечно же, происходили изменения в различных сферах жизни аланского общества, проживавшего в районе Эльхотовских ворот, на городище Татартуп. Выделение узко датированных предметов этого периода – наиболее «острая» проблема для хронологической шкалы Змейского могильника. «Сложность заключается в постепенном морфологическом изменении различных категорий изделий во времени и в отсутствии четко датированных опорных вещественных комплексов для этого периода» [5, т. 1, с. 319].

Змейский могильник, видимо, не прекращал функционировать на протяжении всего XIII в., потому как монгольское завоевание Предкавказья в 1238–1239 гг. и противостояние Берке и Хулагу в 1262–1263 гг., скорее, не особо повлияло на район Эльхотовских ворот. Конечно же, часть аланского населения покинула равнину и ушла в горы, но другая часть алан осталась после разгрома летописного ясского города Деякова, который рядом исследователей отождествляется с Татартупом и который монголы вместе с русскими под руководством хана Менгу-Тимура разграбили и сожгли в феврале 1278 г. [6, с. 25]. В это беспокойное столетие торговые и культурные связи были нарушены, что могло отразиться на богатстве и разнообразии вещей в поздних катакомбах и погребениях Змейского могильника. В период между 1238–1278 гг. город продолжал жить [7, с. 341], и горожане могли быть посредниками в торговле. С последней трети XIII в. катакомбная погребальная традиция исчезает. Некатакомбные погребения, судя по всему, совершались до конца XIII в., а скорее всего, и в XIV в., когда хан Узбек объявил ислам государственной религией Золотой Орды и возле Джулата находилась его ставка. Последние несколько десятилетий существования Змейского могильника в погребальном инвентаре не выделяются [5, т. 1, с. 320].

Хронологическими маркерами на раннем (последняя треть X – первая пол. XI в.) и позднем (сер. XII – нач. XIII в.) этапах функционирования некрополя являются следующие нижеуказанные категории изделий.

Для последней трети X – первой пол. XI в. характерен следующий набор погребального инвентаря: железные сабли, колчаные наборы со стрелами, седла, детали конской упряжи, луки, двулопастные топоры с взаимно перпендикулярными лезвиями, пружинные ножницы, бронзовые зеркала, стеклянная посуда, сероглиняная столовая керамика разных типов без орнамента, кабаньи клыки, туалетные наборы, бронзовые пряжки, височные кольца из трубки, шпильки для волос/уборов, украшения одежды в виде накладок, нашивок, застежек, стеклянные браслеты, каменные и стеклянные бусы и подвески [5, т. 1, с. 313, 316–317; 8, с. 372].

В сер. XII в. изменяется представленная в погребениях материальная культура. Периоду сер. XII – нач. XIII в. свойственны: орнаментированная сероглиняная столовая посуда, серебряные и бронзовые витые проволочные височные кольца и серьги, сканно-зерненные подвески разных типов, костяные пуговицы, поясные большие железные кольца, иранские (?) кашинные изделия (бусы, подвески, пуговицы), каменные бусы, подвески, а также стеклянные бусы разных типов [5, т. 1, с. 312–314, 319, 372].

Немного видоизменяются со временем бронзовые височные кольца и серьги, штампованные каплевидные и сферические бубенцы уменьшаются в размерах, чаще встречаются пуговицы.

Анализ погребального инвентаря и обряда при изучении погребальных сооружений по итогам раскопок 2013–2014 гг. показал, что количество и разнообразие погребального инвентаря в поздних катакомбах резко уменьшается по отношению к ранним [5, т. 1, с. 320]. На рубеже XI–XII вв. начинается процесс смены материальной культуры, а к сер. XII в. отмечается уже и полное исчезновение следующих категорий предметов: железных сабель, двулопастных топоров с взаимно перпендикулярными лезвиями, пружинных ножниц, стеклянной посуды, сероглиняной столовой керамики разных типов, кабаньих клыков, предметов гигиенического набора – шатлена, коромыслообразных подвесок, бронзовых пряжек, височных колец из трубки, шпилек для волос или уборов, украшений одежды в виде накладок, нашивок, застежек [Там же].

Первый период (последняя треть X – первая пол. XI в.) функционирования могильника представлен в материалах раскопок 1953–2005 гг., а также раскопа 3 2013–2014 гг. Второй период (сер. XII – нач. XIII в.) – в материалах раскопов 1 и 2 2013–2014 гг., а также в четырех катакомбах (№ 142–145) раскопок 1990 г. и в трех каменно-кирпичных гробницах (погр. 7–9) раскопок 1993 г. [9, с. 16] (рис. 4).

На могильнике выделяются ранний участок, датирующийся последней третью X – первой пол. XI в., и поздний участок – сер. XII – нач. XIII в. (рис. 2). На раннем участке (раскоп 3) есть катакомбы XI–XII и XIII в. В домонгольский и золотоордынский периоды семейные связи были еще важны для алан – установлено, что в камеры катакомб X–XI вв. подхоранивали своих родственников в более позднее время. Ярким индикатором служат импортные кашинные изделия в катакомбах 1, 32, 48, 54, 70, 140, 142, 167, 190, 192, 196, 217, 270, 303, 310, 363, 381, 389 (раскопки 1981–2005 гг.) (рис. 3), идентичные тем, что обнаружены в поздних катакомбах и некатакомбных погребениях раскопов 1–3 (2013–2014 гг.) Иным проявлением родовой памяти являются погребения в стенках, в заполнении или полу дромосов катакомб, выявленные на раскопах 1–3 (рис. 5). Установлено, что могильник рос с ЮЗ на СВ – с верхней точки склона вниз, к пойме р. Терек. Катакомбы и некатакомбные погребения конца X–XI вв. на раскопе 3, синхронные по времени массиву катакомб на верхнем участке могильника, свидетельствуют о том, что захоронения производились на всей площади в виде отдельных локальных участков, разраставшихся навстречу друг другу и со временем соединившихся в сплошной массив катакомбного могильника с отдельными некатакомбными погребениями. Планиграфия могильника являлась прямым отражением социальной стратификации и родственных связей с учетом особенностей рельефа и наполненностью погребениями в виде локальных участков катакомб.

Ранний участок могильника начинается на вершине горы недалеко от раннеаланского подкурганно-грунтового могильника [10, рис. 1, Л], охватывая катакомбы второй террасы вплоть до раскопа 3 (2013–2014 гг.). Южную границу поздней части могильника (сер. XII – нач. XIII в.), начинающуюся за нынешним каркасом недостроенного сушильного цеха (рис. 2), маркируют 4 поздние катакомбы раскопок 1990 г., 3 мусульманские каменно-кирпичные гробницы раскопок 1993 г., открытые Р.Ф. Фидаровым (рис. 4), 6 безынварных погребений головой на ЮЗ из раскопок В.Б. Деопик (Ковалевской) [11, с. 50, рис. 2]. По мнению Р.Ф. Фидарова, каменно-кирпичные гробницы (погр. 7–9) относятся к тому же кладбищу [9, с. 22], что и мусульманские погребения, исследованные В.Б. Ковалевской. Расстояние между участками В.Б. Ковалевской и Р.Ф. Фидарова составляет ок. 150 м. Северная, западная и восточная границы финального участка могильника проходят по границам раскопов 1–3 2013–2014 гг. На раскопах 1 и 2 вскрыты катакомбы и некатакомбные погребения сер. XII – нач. XIII в., так же как и на раскопе 3, но их не сотни, а ок. 30.

Р.Ф. Фидаров в своей диссертации изучил вопрос, связанный с конскими захоронениями Змейского могильника. В его выборку вошло 41 конское захоронение, найденное в 1981–2005 г., и 1 – из раскопок С.С. Куссаевой [12, с. 99]. Эти погребения не имеют четкой топографической привязки к конкретным катакомбам. Из того, что среди 9 парных погребений коней, которые расположены рядом друг с другом, каждая пара посвящена одному человеку, следует, что остальные 32 одиночных захоронения коней посвящены 8,8% мужчин из 269 катакомб на участке размером ок. 100×60 м [12, с. 101–102].

Исследования Змейского могильника позволяют проследить определенные изменения, происшедшие в социальной жизни аланского общества, оставившего этот некрополь, и нашедшие отражение в погребальной обрядности.

С.Н. Савенко был первым, кто рассчитал среднюю площадь камер и площадь на одного погребенного, провел анализ по количественно-возрастному составу погребенных. Изучив выборку из 86 катакомб Змейского могильника, раскопанных В.Л. Ростуновым, он выделил следующие группы катакомб по составу погребенных: 1) одиночные взрослые (19,8%); 2) парные взрослые (34,9%); 3) двое взрослых и ребенок (16,3%); 4) четыре и более взрослых; 5) четыре и более взрослых с детьми [13, с. 129, 152]. Исследователь отметил, что в Змейском могильнике, как и в могильнике Мартан-Чу № 1, большое количество представляют парные и индивидуальные захоронения, и отличие первого могильника от второго состоит в большом количестве катакомб с четырьмя и более захоронениями (45,3% от общего количества катакомб) [13, с. 152]. Р.Ф. Фидаров и Д.Э. Тотаева замечают, что на площади камеры менее 4 кв. м может располагаться до/и более 5 человек [14, с. 176]. По наблюдению П.С. Успенского и З.Х.-М. Албеговой, 45,3% катакомб в Змейском могильнике имеют больше 3 человек в камере, что свидетельствует, по их мнению, об изменении состава и численности семьи [15, с. 27]. В.А. Кузнецов, Р.Ф. Фидаров, С.Н. Савенко и автор настоящей статьи определили, что среднее количество погребенных в одной катакомбе Змейского могильника составляет 4 человека. Подчеркнем, что речь идет о группе захоронений последней трети X – первой пол. XI в.

Средняя площадь погребальной камеры на раскопе 3 составляла 4,17 кв. м, на раскопе 2 – 4,62 кв. м, на раскопе 1 – 4,26 кв. м. На раскопе 3 среднее количество погребенных в катакомбе составляет 4,65 человека<sup>1</sup>, на раскопе 2 – 6,33 человека, раскопе 1 – 6,96 человека<sup>2</sup>. Соответственно средняя площадь на раскопе 3 на 1 человека составляет 1,1 кв. м, на раскопе 2 – 0,76 кв. м, на раскопе 1 – 0,75 кв. м. Как видно, площадь камер раскопа 1 больше на 0,09 кв. м, чем в катакомбах раскопа 3, при том, что количество похороненных в них людей в 2,31<sup>3</sup> раза больше, но вот площадь на 1 человека меньше на 0,35 кв. м. Средняя площадь камеры на раскопе 2<sup>4</sup>, больше на 0,36 кв. м, чем на раскопе 1, а средняя площадь на одного покойного идентична таковой на раскопе 1. Среднее количество погребенных в камере также ближе среднему показателю по людям в одной камере на раскопе 1. Это свидетельствует о том, что практически не увеличившаяся площадь катакомб не могла вместить удвоившееся количество покойных, т.к. традиционная площадь погребальной камеры была рассчитана на меньший по количеству состав семьи. Согласно С.Н. Савенко, статистические показатели размеров камер на могильнике Кольцо-Гора и Змейском могильнике демонстрируют, что высчитанная площадь на одного погребенного – оптимальный минимум в 0,7–0,8 кв. м – не предусматривала погребение в камере более 3 человек [13, с. 173]. Это означает, что создаваемая традиционно площадь не была предназначена для коллективных погребений.

Корни этого явления можно увидеть в аланских древностях более раннего времени. В V–VIII вв. камеры катакомб Кисловодской котловины устраивались для погребения двух взрослых [16, с. 158], что свойственно и для большинства грунтовых катакомб Северного Кавказа [16, с. 178]. Для этого периода можно утверждать, что, если в катакомбе планировалось похоронить взрослого индивида с двумя детьми, размер погребальной камеры рассчитывался только на погребение взрослого, не учитывая детей. Если же хоронили трех взрослых (0,65–1,05 кв. м) или двух взрослых с ребенком (0,7–0,9 кв. м), то норма площади на покойного близка к стандартному значению, т.е. камера рассчитана именно на это количество человек [16, с. 146]. Погребения более трех человек в одной погребальной камере для катакомб Кисловодской котловины (древности которой очень хорошо датированы и проведена работа с параметрическими показателями камер катакомб) являлись нетипичными [16, с. 147]. И норма площади на одного покойного в могильниках Кисловодской котловины в коллективных захоронениях меньше необходимого минимума [16, с. 179]. Половина одиночных захоронений совершены в камерах, сделанных для пары. Стандартная площадь для одного покойного колебалась в пределах 1,0–1,4 кв. м [16, с. 159]. Таким образом, норма превышена для погребения одного человека и снижена для погребения трех взрослых или взрослых с двумя детьми.

В могильниках Рим-Гора, Кольцо-Гора и Змейский установлено, что заведомо заготовленная площадь камер превышала оптимальную площадь в 2–3 раза. Увеличенная площадь камер и заранее спланированная большая вместимость характерны для катакомб X–XII вв. [15, с. 25]. В Даргавском катакомбном могильнике (кон. VI – нач. X в.) подобная практика свойственна для синхронных Змейскому могильнику катакомб предмонгольского времени. Подтверждением запланированной коллективности вырытой камеры считается погребение человека у дальней от входа стенки с целью сохранения места для будущих погребений [15, с. 174]. Минимальный оптимум площади для погребения одного человека в камере Змейского могильника, предназначавшейся для двух человек, может вместить еще и третьего без сдвига костей двух предыдущих захоронений. В камерах с четырьмя погребенными (при средней площади 0,66 кв. м на одного погребенного) медиана ниже оптимума среднестатистической площади, что свидетельствует о том, что эти камеры предназначались для меньшего количества человек [15, с. 174]. С.Н. Савенко указывал, что малоинвентарные катакомбы заполнялись «до отказа». Это может быть связано с нехваткой финансов на сооружение катакомбы или проведения обряда в среде низших слоев населения, соответственно знать могла хоронить представителей семьи отдельно, т.е. в отдельной катакомбе. На этом основании исследователи полагают, что для «низов» характерны большие семьи, для «верхов» – малые семьи [15, с. 175]. Это характерно для катакомб X–XI вв. В сер. XII – нач. XIII в. стали хоронить,

<sup>1</sup> После дальнейшей работы с половозрастными определениями, сделанными С.Ю. Фризен, стало ясно, что среднее количество человек в книге [5, т. 1, с. 251) указано неверно.

<sup>2</sup> То же.

<sup>3</sup> То же.

<sup>4</sup> 3 катакомбы раскопа 2 не вносят существенных изменений в сравнительную картину между ранним участком – раскопом 3 и поздним участком – раскопом 1, где сосредоточено большое количество катакомб, которые легли в основу анализа.



максимально заполняя катакомбы. При этом размеры погребальных камер на протяжении X–XIV вв. среднестатистически оставались одинаковыми, стандартизованные параметры которых восходят к величинам катакомб раннего средневековья (V–VII вв.). И в наблюдаемом изменении к увеличению количества погребенных в одной камере при сохранении ее средних размеров, как видится, нашли отражение определенные социальные трансформации, а именно, изменения в сфере семейной жизни. При этом замечу, что исследователями катакомба рассматривается как семейная усыпальница.

Также следует сказать, что по представленному в поздних катакомбах Змейского могильника малочисленному стандартному инвентарю невозможно выделить социальное и имущественное расслоение местного населения, обитателей-горожан Татартупского городища, а также определить их профессиональную принадлежность, т.к. погребальный инвентарь представлен в основном личными типовыми украшениями. Для катакомб же ранней группы – последней трети X – сер. XI в. – на могильнике выделяются участки с катакомбами, различающимися, судя по инвентарю, по имущественному и социальному статусу, но не профессиональной принадлежности.

На антропологически обработанных материалах раскопок 2013–2014 гг. видны статистические изменения в составе аланской семьи. Из 575 человек, похороненных в камерах катакомб, определено 537 (93%) человек. В 77 камерах раскопа 3 зафиксировано 354 человека, в 3 камерах раскопа 2 найдено 19 человек, а на позднем участке могильника в 29 камерах раскопа 1 выявлено 202 человека. По статистическим относительным данным, количество поздних катакомб почти в 2,7 раз меньше, чем ранних. В некатакомбных погребениях захоронен 721 человек.

Для понимания изменений в количественно-качественном составе аланской семьи во временной динамике – на раннем (раскоп 3) и позднем (раскоп 1) участках могильника – и получения среднестатистических показателей количества погребенных в одном катакомбном захоронении для анализа взяты только те катакомбы, в которых были определены половозрастные данные всех погребенных. Для раскопа 1 таковых 26 катакомб, для раскопа 3 – 63 катакомбы, что представляет достаточно репрезентативную выборку. В результате выделились группы катакомб со среднестатистическим числом взрослых (В), мужчин (М), женщин (Ж), подростков (П) и детей (Д) двух хронологических периодов.

На раннем участке могильника (раскоп 3, последняя треть X – первая пол. XI в.) выделены следующие группы со среднестатистическим количеством погребенных в одной катакомбе:

- 1 (М) + 1,5 (Ж) + 1 (П) + 1,44 (Д) + 1,76 (В) (рис. 7, 1);
- 1,85 (М) + 1,6 (Р) + 1,86 (В) (рис. 7, 2);
- 1,8 (М) + 1,07 (Ж) + 1,5 (В) (рис. 7, 3);
- 2 (М) + 1,88 (В) (рис. 7, 4);
- 2 (М) + 1 (Д) (рис. 7, 5);
- 2 (М) + 1,88 (В) (рис. 7, б).

Дополнительно: в катакомбе 2 раскопа 2 (последняя треть X – первая пол. XI в.) похоронены исключительно 5 мужчин (М), а в катакомбе 1 раскопа 2, очевидно, относящейся к этому же периоду – 4 мужчин (М) и 1 женщины (Ж).

На финальном участке могильника (раскоп 1, сер. XII – нач. XIII в.) выделены следующие группы со среднестатистическим количеством погребенных в одной катакомбе:

- 3,45 (М) + 1,83 (Ж) + 1 (П) + 2,13 (Д) + 1,25 (В) (рис. 7, 1);
- 5 (М) + 1 (Д) + 1 (В) (рис. 7, 2);
- 6 (М) + 1,6 (Ж) + 1 (В) (рис. 7, 3);
- 1 (М) (рис. 7, 4);
- 3 (М) + 1 (Д) (рис. 7, 5).

Дополнительно: в катакомбе 3 раскопа 2 (XII–XIII вв.) похоронено 8 мужчин (М) и 1 женщина (Ж).

Эти данные, как видится, указывают на происшедшие существенные изменения в семейной сфере, отразившиеся в погребальной обрядности.

Малонуклеарная семья алан [16, с. 179], состоящая из 2–4 человек, – семейной пары, не имеющей детей или имеющей 1–2 детей, трансформировалась в XII в. в расширенную семью, включающую родителей, детей и других родственников. Как отмечалось выше, в предмонгольский, а скорее, и в золотоордынский период семья состояла в среднем из 7 человек (на раскопе 1 в одной камере захоронено в среднем 6,96 человека). В погребальных камерах позднего периода фиксируется 2–3 ребенка 1–7 лет и 7–12 лет, 1 подросток, 1–2 женщины и 3–4 мужчины.

По этнографическим данным известно, что семьи в период позднего средневековья стали еще более расширенными (многолинейными), патриархальными, в которых было развито как воспитание собственных детей, так и аталычество [17, с. 7–9]. Согласно поздним кавказским традициям, идеальным считалось иметь женщине 7–9 детей [17, с. 6], в дагестанской семье в благопожелании невесте говорилось о семи сыновьях и одной дочери [17, с. 5]. Уже в предмонгольский и золотоордынский периоды, судя по археологическим данным, состав семьи увеличился, родители имели минимум 3 детей, при этом детская смертность в возрасте до 7 лет доходила до 18% (рис. 7, 7). По данным этнографии, в Черкесии после рождения третьего ребенка женщина становилась полноценной хозяйкой дома [17, с. 5–6].

В период X–XI вв., судя по материалам Змейского могильника, малонуклеарная семья состояла из 4–5 чел.: 1–2 детей, 1 подростка, 1–2 женщин и 1 мужчины. По среднестатистическим значениям (рис. 7, 1–6) и антропологическим определениям (рис. 7, 7–8) фиксируется, что, как на раннем участке могильника (раскоп 3, раскопки 2013–2014 гг.), так и на позднем (раскоп 1), женщин представлено меньше, чем мужчин, соответственно на 21 и 30%. Даже если все неопределенные по полу взрослые индивиды в ранних полносемейных катакомбах оказались бы женщинами, то их было бы примерно столько же, сколько и мужчин, но такое предположение маловероятно.

В поздних катакомбах, где в среднем в одной катакомбе захоронено 5 мужчин и 1 ребенок, также захоронен 1 взрослый неопределенного пола. В ранних катакомбах, где захоронены чаще 2 мужчин, 1–2 ребенка, среднее число неопределенных по полу взрослых составляет 1,86, что может указывать на то, что это также скорее семья, состоящая из 4–5 человек, как и в ранних полносемейных катакомбах. Сильный перекоп по количеству мужчин также заметен и в других выделенных группах катакомб, указанных выше. Так, в поздних катакомбах, в которых представлено в среднем 6 мужчин, похоронено также 1–2 женщины и 1 взрослый (пол не определен). В более ранних катакомбах обычно представлены 2 мужчин, 1 женщина и 1–2 взрослых неопределенного пола. Есть камеры раннего периода катакомб, в которых наблюдается схожая ситуация – 2 мужчин похоронены с 2 взрослыми людьми, которые могут оказаться как мужчинами, так и женщинами. В катакомбах обоих хронологических периодов детей было принято хоронить только с мужчинами. В ранних катакомбах на 1 ребенка приходится 2 мужчин, в поздних катакомбах – 3 мужчин. Погребения одной женщины с ребенком в катакомбах 8 и 16 раскопа 3 – нетипичные. Представлены и катакомбы, в которых похоронены только мужчины: 2–3 мужчины в ранний период, 3 мужчин – в поздний. На раскопе 3 (2013–2014 гг.) – более раннем участке могильника по отношению к раскопу 1 (2013–2014 гг.), на котором представлены поздние захоронения, – так же, как и на других раскопах выше по склону (1953–2005 гг.), среднестатистические показатели количества человек в камере катакомбы тождественны – это 4–5 человек. На раскопе 3 также присутствуют как одиночные, так и парные захоронения взрослых.

Достаточно интересен вопрос – была ли у алан, оставивших Змейский могильник, выделена роль «старшей» женщины в семье. Для понимания ситуации приведем две группы катакомб обоих хронологических периодов. Первая группа – это полносемейные катакомбы, в которых похоронено несколько женщин, и вторая группа катакомб, – это «мужские» катакомбы, в которых похоронены также 1–2 женщины. Из приведенных ниже данных видно, к каким возрастным группам относятся погребенные женщины.

В группе катакомбных сооружений (рис. 7, 3) последней трети X – первой пол. XI в., в которых похоронены только мужчины и женщины, а также взрослые люди, покоились женщины разных возрастов. Например, в раскопе 2 – в катакомбе 1 похоронены 4 мужчин и взрослая женщина; в раскопе 3: в катакомбе 9 – помимо мужчины и 2 взрослых человек, женщина 45–55 лет; в катакомбе 15 – 3 мужчин, взрослая женщина; в катакомбе 20 – 5 мужчин, взрослый человек и женщина 20–35 лет; в катакомбе 26 – 2 мужчин, женщина 20–35 лет; в катакомбе 34 – мужчина, 2 взрослых человек, взрослая женщина; в катакомбе 34 – мужчина, 2 взрослых человек, женщина 45–55 лет; в катакомбе 56 – мужчина, 2 взрослых человек, женщина 45–55 лет; в катакомбе 60 – мужчина, взрослый человек, взрослая женщина; в катакомбе 76 – мужчина, взрослый человек, женщина 20–35 лет.

В группе катакомбных сооружений (рис. 7, 3) сер. XII – нач. XIII в., в которых захоронены мужчины, взрослые люди неопределенного пола, также выявлены женщины разных возрастов. В раскопе 1: в катакомбе 2 кроме 4 мужчин и взрослого человека похоронена женщина 20–35 лет; в катакомбе 3 – 7 мужчин, 2 взрослые женщины; в катакомбе 16 – 7 мужчин, взрослый человек, женщина 35–45 лет и женщина 55+; в катакомбе 26 – 4 мужчин, 2 взрослые женщины; в раскопе 2, катакомбе 3 – 8 мужчин и взрослая женщина; в раскопе 3, катакомбе 45 – 3 мужчин, женщина 20–35 лет и взрослая женщина.

В группе полносемейных катакомбных сооружений (рис. 7, 1) последней трети X – первой пол. XI в. похоронены женщины разных возрастных групп: раскоп 3–2 женщины 45–55 лет (катакомба 2); женщины 20–35/35–45 лет, 35–45 лет (катакомба 7); 2 взрослые женщины (катакомбы 13, 67); женщина 45–55 лет и взрослая женщина (катакомба 17); взрослая женщина (катакомбы 21, 24, 38, 43, 49, 50); женщина 55+ лет (катакомба 22); женщина 45–55 лет и взрослая женщина (катакомба 25); женщина 45–55 лет (катакомбы 28, 66); женщина 35–45 лет, взрослая женщина (катакомба 48); женщина 20–35 лет (катакомба 57).

В группе полносемейных катакомбных сооружений (рис. 7, 1) сер. XII – нач. XIII в. также погребены женщины разных возрастных групп. В раскопе 1: 45–55 лет и взрослая женщина (катакомбы 1 и 4); 20–35 лет, 45–55 лет и взрослая женщина (катакомба 5); взрослая женщина (катакомбы 7, 12, 29, 33); 20–35 лет, 20–35/35–45 лет (катакомба 8); 35–45 лет, 45–55 лет, 55+ лет и взрослая женщина (катакомба 10); 20–35 лет, взрослая женщина (катакомба 11); женщина 35–45 лет (катакомба 13); 35–45 лет, 45–55 лет (катакомба 14); 2 взрослых женщины (катакомба 23); 45–55 лет, 55+ лет и взрослая женщина (катакомба 27); женщины 35–45 лет, 55+ лет (катакомба 32).

Я.С. Смирнова привела большой круг аналогий о положении, статусе, правах и обязанностях «старшей женщины» у многих северокавказских народов [18, с. 22–29]. «Старшая» женщина не занималась сама физическим трудом, кроме того, как иногда готовила пищу или пекла хлеб, что было почетно, являлась ключницей-хранительницей кладовой, где содержались съестные запасы, которые она строго распределяла между членами семьи; она охраняла нравственные нормы и традиции каждого члена семьи и руководила обрядами [18, с. 30]. По сути, эта роль связана с потребительской сферой домашней жизни женщины и женской части семьи, а также ее семейной роли в духовной сфере [18, с. 34].

Из приведенных выше данных видно, что в одной и той же катакомбе Змейского могильника хоронили женщин разных возрастов или одного возраста. Эти женщины по отношению к мужчинам могли быть женами, сестрами, дочерьми или невестками. По разным жизненным обстоятельствам женщины, похороненные в «мужских» катакомбах, возможно, могли обладать статусом «старшей» женщины. Эта женщина была единственной, кто мог участвовать в семейных советах от лица всей женской части дома. Ей проявляли уважение все члены большой семьи, только с ней общался глава семьи, чем подчеркивалась ее статусность. У осетин «старшая» женщина могла обедать одновременно с мужчинами, однако ей был накрыт отдельный столик в том же помещении, где проходила трапеза мужчин [18, с. 27, 30].

Весьма интересен тот факт, что по антропологическим данным Змейского могильника фиксируется репродуктивный возраст женщин вплоть до 45–55 лет, что в общем соответствует показателям современной фертильности (до 49 лет). Так, в погребениях 162, 178, 352 и 431 раскопа 1 и погр. 140 раскопа 3 покоились женщины с плодами, а в погребениях 59, 131 и 378 раскопа 1 и в катакомбе 8 раскопа – женщины с новорожденными. В этих девяти погребениях представлены в основном женщины 45–55 лет, две – в возрасте 35–45 лет и две – в возрасте старше 55 лет.

По половозрастным характеристикам в некатакомбных погребениях раскопов 1–3, которые были в определенный момент синхронны поздним катакомбам, а потом стали основным типом погребальных сооружений, похоронено из определенных по полу взрослых людей одинаковое количество мужчин и женщин разных возрастов – 24%, детей – 44% и 6% подростков (рис. 7, 9). На неопределенных по возрасту взрослых людей приходится 3%. Среди женщин всех возрастов зафиксирован примерно одинаковый процент покойных, а вот среди мужчин наибольшее количество приходится на зрелый возраст 45–55 лет.

Из вышесказанного ясно, что по данным Змейского могильника в сер. XII – нач. XIII в. формат и институт аланской семьи претерпел серьезные изменения. Произошла стадильная эволюция ячейки аланского общества от малой нуклеарной семьи в большую, патриархальную, как позднее это наблюдается у многих народов Северного Кавказа. Причиной расширения количественно-качественного состава аланской семьи может быть демографический рост, либо переселение в район Эльхотовских восточных масс населения, что связано с появлением здесь города (Татартупское городище, идентифицируемое с Верхним Джулатом), расположенном на пересечении торговых путей. Город мог предоставить лучший экономический уровень жизни, являлся ярмаркой различных ремесел и профессий, рынком сбыта товаров и услуг, был центром политической и духовной власти близлежащей округи. Количественное преобладание погребенных мужчин над количеством похороненных женщин в катакомбах, вероятно, связано со специфическими особенностями аланского общества в предмонгольский

---

---

и начале монгольского периодов. Возможно, объяснение этому кроется и в увеличении смертности среди мужчин в условиях военно-политической ситуации в это время (особенно с конца первой четверти XIII в., что может быть связано с монгольским вторжением).

После ознакомления с планом могильника, составленным М.А. Бакушевым по итогам раскопок всех лет, С.Н. Савенко предположил, что площадь могильника составляет св. 20 га, и на ней может размещаться 7500–8000 погребальных сооружений, из которых катакомбы могут составлять 85–90% [13, с. 161]. Это подчеркивает, что на сегодняшний день Змейский катакомбный могильник является самым крупным для периода позднеаланской культуры. Взаимно «перерезанные» катакомбы не дали четкости в понимании хронологии. «Перерезания» возникали в разное время в узкий промежуток времени существования участка из-за тесноты расположения катакомб. Близко расположенные катакомбы можно относить к отдельным кланам. Ямные и конские погребения синхронны катакомбам [13, с. 116].

С.Н. Савенко обозначил критерии выделения Змейского могильника как городского некрополя: «... масштабность, сочетание и близкое расположение различных типов погребальных сооружений и конфессиональных разновидностей обрядности, высокая плотность заполненности участков могильного поля, сосредоточение, теснота и многоуровневость, перекрывание и перерезание погребальных комплексов, взаимное перекрывание погребальных и хозяйственно-бытовых объектов, использование функционирующих и заброшенных участков...» [13, с. 289]. Как можно судить по материалам раскопок, этот могильник интенсивно использовался на протяжении нескольких сотен лет населением с крепкими родственными связями и выступал в определенной степени престижной территорией погребения.

С конца X в. при сохранении катакомбного обряда существовала традиция хоронить в ямах, но она особо не прижилась. В сер. XII – нач. XIII в. появился не свойственный установленным нормам погребения комплекс нововведений, отразившийся в появлении новых типов захоронений. Изменения, новации в погребальной обрядности были вызваны сначала сложной политической обстановкой, войнами и изменениями в этническом составе населения Татартупского городища в результате падения Хазарии в 965 г., принятием частью местного населения христианства, а позднее – влиянием ислама, получившем распространение в улусе Джучи. Часть аланского населения была обращена в ислам, образовав мусульманскую общину (раскоп 2). Существенная часть местного населения, судя по катакомбным погребениям, продолжала придерживаться языческих норм погребальной обрядности, исповедуя христианство.

Основная масса всех покойных в погребениях раскопа 2 2013–2014 гг. захоронена по исламскому обряду погребения (вытянуто на боку, головой на запад, лицевые кости повернуты на ЮВ в направлении киблы), и определяется как мусульмане [5, т. 1, с. 260–262]. В большинстве случаев в этих погребениях отсутствует инвентарь. На этом раскопе среди погребений, совершенных по исламскому канону, представлены также захоронения, совершенные вытянуто на спине с южной ориентировкой, которые, скорее, следует отнести к христианским, нежели к мусульманским. На этом же раскопе выделяются три женских погребения (№ 14, 46, 48) с относительно богатым инвентарём, которые мы также склонны отнести к разряду мусульманских по характерной позе. Наличие инвентаря в мусульманских погребениях, представляющего к тому же личные украшения погребенных женщин, является хотя и не повсеместным, но достаточно распространенным явлением в захоронениях новообращенных мусульман, когда еще сохранялась и связь в родовыми, домонотеистическими религиозными воззрениями и сохранялось определенное влияние такого консервативного института социума, как погребальный обряд [9, с. 25; 19, с. 50–54, рис. 101–104].

На заключительном этапе функционирования могильника происходит постепенный отказ от погребения в катакомбах. Встречающиеся захоронения в дромосах катакомб совершены в период функционирования катакомб или чуть позднее после последних погребений в камерах и завершения их использования. На позднем участке могильника (раскоп 1) в катакомбах почти все погребенные положены вытянуто на спине, головой на запад, часто с скрещенными руками, что наводит на мысль о христианском обряде захоронения в традиционном домонотеистическом погребальном сооружении. Катакомба как диагностирующий маркер аланской культуры, использовавшаяся с IV по XIV в., впитала в себя черты христианской веры. В качестве параллели укажем на двускатную форму потолков камер подкурганых катакомб ранне-средневекового Верхнечирюртовского могильника, возможно, имитирующих подобное перекрытие христианских храмов, расположенных на этом же могильнике [20, с. 98–100]. В катакомбе кургана 61 Верхне-

---

---

го Чириурта с таким потолком изображен крест на постаменте, идентичный алтарным крестам, найденным в Верхнечириуртовских церквях, на стенках камер встречаются изображения крестов [20, с. 106].

Сильные этнические и родовые связи превалировали даже над конфессиональными, потому как на могильнике (раскопы 1 и 3) представлены также захоронения в стенках и самих дромосах катакомб в заполнении или полу [21, с. 397–399]. Покойные в дромосах катакомб лежат головой на юг – ко входу в камеру, т.е. обращены к гипотетическим родственникам. Возможно, эти люди могли иметь родственные связи. Будучи приверженцами различных конфессий, аланы сохраняли родственные связи и, как можно полагать, придерживались религиозной терпимости, даже в пределах рода. Подтверждением этого могут служить христианские и мусульманские погребения, устроенные на родовом участке среди катакомб (раскопы 1–3), находящихся часто довольно далеко друг от друга, не образуя больших групп, и лишь иногда рядом (2–3 могилы). Яма вытянутой формы без камеры, ориентированная в меридиональном направлении, как и настоящие дромосы с камерами, похожая на дромос с одним или двумя подбойными захоронениями в не свойственной для мусульман позе, сделанными в длинных стенках, является отмирающей традицией устройства погребений в стенках настоящего дромоса катакомбы с погребениями. Покойные, как в стенках дромоса с совершенными захоронениями в камере, так и в стенках псевдодромоса, лежат вытянуто на спине (два скелета на животе). Черепа покоились на затылке, иногда с завалом на грудную клетку, либо на правой или левой височной доле. Руки усопших чаще выпрямлены или согнуты, либо одна рука выпрямлена, а другая рука согнута в локте. Ноги у большинства вытянуты.

Территориально и хронологически заметно, что разные типы погребальных сооружений на всех этапах функционирования могильника сосуществуют.

В этой связи одним из важных и сложных вопросов является конфессиональная атрибуция различных типов погребений на основе погребального обряда: погребений последователей традиционных верований алан (язычества), христианства и ислама.

Правдоподобным представляется соотнесение большого количества погребений с южной ориентировкой с христианами. Большой процент погребённых имеет скрещенные руки на груди, животе или тазе, чего не скажешь о покойных, уложенных головой в западной сектор [5, т. 1, с. 261]. Именно у покойных, уложенных головой в южный сектор, обнаружены кресты. Возможным доказательством этого служит тот факт, что погребения вокруг церквей на Верхнем Джулате (Татартупское городище), ориентированные по оси церкви (СВ-ЮЗ), также были преимущественно погребены головой в южный сектор и имели схожую позу труположения [22, с. 87–106, рис. 1]. Несвойственная христианам южная ориентировка погребения на Змейском могильнике тоже скорее связана с сильными родственными связями между теми, кто похоронен уже в ямах, и теми, кто в дромосах катакомб, потому как они тоже похоронены головой на юг – ко входу в камеру, то есть к вероятным предкам. При этом лишь в 12 случаях из 654 некатакомбных погребений Змейского могильника из раскопок 2013–2014 гг. зафиксировано использование угля в погребальной практике при том, что на церковных кладбищах Верхнего Джулата, практически в каждом погребении выявлены угольные подсыпки. Данный факт связан с языческими верованиями, с очистительной магией угля, как символа огня.

Во многих случаях погребения, где наблюдается смешение различных погребальных традиций, не относят к христианскому или мусульманскому населению. Эту категорию населения называют христианизированным или мусульманизированным, т.е. сочетающим в себе черты язычества (традиционных верований) и монотеистических конфессий, что, в свою очередь, отчасти тождественно понятиям «неполного посвящения в религию» или «народного» христианства/ислама.

Развивавшиеся институты ислама и христианства у алан не успели оформиться в полноценные субъекты из-за нестабильной внутри- и внешнеполитической обстановки в регионе. В XII в. началась политическая децентрализация Алании и феодальная раздробленность [23, с. 237], вероятно, распад был временным. Во второй пол. XII в. по письменным источникам известен «овский» царь – в единственном числе. Заключены браки с Багратидами Грузии, а также с императорами Византии, правителями мусульманских государств и Русью [24, с. 164]. При первом столкновении монголов с аланами в 1222 г., последних не обошли стороной бесчинствования, разорения, убийства и насилие, порабощение [24, с. 178], особенно живших в предгорьях Северного Кавказа. Однако, значительная часть алан осталась на равнине у подножия гор и вошла в состав Золотой Орды. Военно-политическая ситуация в Се-

верокавказском регионе обусловила постепенное затухание городской жизни, вызванное в т.ч. нарушением традиционных торгово-ремесленных связей, и привело в итоге к прекращению функционирования Татартупского городища и его некрополя – Змейского могильника.

## ЛИТЕРАТУРА

1. *Панкратов-Гребенец Ф.С.* Отчет о раскопках, произведенных 10 апреля 1913 года в окрестностях Татартупа и ст. Змейской. 1913 // Архив СОГОМИАЛ. Ф. 1. Оп. 1. Д. 1. С. 1–12.
2. *Фидаров Р.Ф.* Отчет за 1990 год о раскопках Змейского катакомбного могильника в Кировском районе СОССР. Владикавказ // НОА ИА РАН. Ф. 1. Р. 1. № 16445. 1992.
3. *Фидаров Р.Ф.* Отчет о раскопках Змейского катакомбного могильника в Кировском районе РСО-А в 2002 г. Владикавказ // НОА ИА РАН. Ф. 1. Р. 1. № 24768. 2003.
4. *Фидаров Р.Ф.* О городище Верхний Джулат домонгольского времени // Археологическое наследие: материалы и интерпретации. 2021. Вып. 2. С. 204–221.
5. *Бакушев М.А., Леонтьева А.С.* Змейский катакомбный могильник (Материалы раскопок 2013–2014 гг.): в 2 т. М.: Институт археологии РАН, 2020. Т. I. 406 с.; Т. II. 432 с.
6. *Кузнецов В.А.* Эльхотовские ворота в X – XV вв. Владикавказ, 2003. 194 с.
7. *Кузнецов В.А.* Очерки истории алан. 2-е изд., доп. Владикавказ: Ир, 1992. 390 с.
8. *Бакушев М.А., Борисов А.В., Доброва О.П., Леонтьева А.С.* К вопросу о хронологии погребальных комплексов Змейского катакомбного могильника // Краткие сообщения Института археологии. 2021. № 263. С. 360–377.
9. *Фидаров Р.Ф.* Мусульманские погребения алан в XIII–XIV веках с могильников Верхнего Джулата // Историко-филологический архив. 2004. № 1. С. 16–45.
10. *Малашев В.Ю., Бакушев М.А., Фидаров Р.Ф., Караев Б.З., Леонтьева А.С.* Змейский раннеаланский могильник // Российская археология. 2022. № 1. С. 74–92.
11. *Деоник В.Б.* Змейское средневековое селище // МАДИСО. Т. 1. Археологические раскопки в районе Змейской Северной Осетии. Труды археологической экспедиции 1953–1957 гг. 1961. С. 37–50.
12. *Фидаров Р.Ф.* Традиционная идеология и мировые религии в средневековой Алании : дис. ... канд. ист. наук: 07.00.06. Владикавказ. 2011. 254 с.
13. *Савенко С.Н.* Характеристика социального развития аланского общества Северного Кавказа по материалам катакомбных могильников X–XII вв. н.э. // Археология Евразийских степей. Вып. 24. Пятигорск; Казань, 2017. 384 с.
14. *Фидаров Р.Ф., Тотаева Д.Э.* Материалы раскопок Змейского катакомбного могильника в 2001 г. // Археологическое наследие: материалы и интерпретации. Вып. 1. Владикавказ, 2019. С. 173–264.
15. *Успенский П.С., Албегова (Царикаева) З.Х.-М.* Древности центрального Кавказа VII–XIII вв. (по материалам Даргавского могильника). М.: Институт археологии РАН, 2021. 272 с.
16. *Коробов Д.С.* Социальная организация алан Северного Кавказа IV–IX вв. СПб.: Алетейя. 2003. 378 с.
17. *Шаваева О.А.* Система традиционных ценностей северокавказской семьи // Научный журнал КубГАУ. 2014. № 96(02). С. 1–13.
18. *Смирнова Я.С.* Положение «старшей» женщины у народов Кавказа и его историческое истолкование // Кавказский этнографический сборник. VIII / отв. ред. В.К. Гарданов. М.: Наука, 1984. С. 22–36.
19. *Гаджиев М.С., Будайчиев А.Л., Абдулаев А.М.* Средневековые мусульманские погребальные памятники Дербента (по данным археологии). М.: МавраевЪ, 2021. 224 с.
20. *Гмыря Л.Б.* Атрибуты раннехристианских погребений с территории Дагестана // Вестник Института ИАЭ. 2006. № 1. С. 95–119.
21. *Бакушев М.А., Леонтьева А.С.* Погребения в дромосах катакомб Змейского катакомбного могильника // Кавказ в системе культурных связей Евразии в древности и средневековье. XXX «Крупновские чтения»: материалы Международной научной конференции. Карачаевск, 22–29 апреля 2018 г. Карачаевск, 2018. С. 397–399.
22. *Милорадович О.В.* Христианский могильник на городище Верхний Джулат // Материалы и исследования археологии СССР. № 114 / отв. ред. Е.И. Крупнов. М.: Изд-во АН ССР, 1963. С. 87–106.
23. *Кузнецов В.А.* Алания в X–XIII вв. Орджоникидзе: Ир, 1971. 248 с.

Поступила в редакцию 22.06.2024 г.  
Принята к печати 26.09.2024 г.

\*\*\*

*Леонтьева Анна Станиславовна*, научный сотрудник, ООО «Культурное Наследие», Майкоп; e-mail: i@anleotyeva.ru

*Anna S. Leontyeva*, researcher, LLC «Cultural Heritage», Maykop; e-mail: i@anleotyeva.ru