

ИСТОРИЯ, АРХЕОЛОГИЯ, ЭТНОГРАФИЯ

DOI 10.31029/vestdnc98/10

УДК 902/904

АРХЕОЛОГИЧЕСКИЕ РАЗВЕДКИ В БУЙНАКСКОМ РАЙОНЕ РЕСПУБЛИКИ ДАГЕСТАН В 2020 г.

Б. Х. Гаджиев¹, ORCID: 0009-0009-9334-1181

В. Ю. Малашев², ORCID: 0000-0002-1276-7650

К. Б. Шаушев¹, ORCID: 0000-0003-3966-2231

¹ООО «НПЦ «Туризм и Краеведение»», Махачкала, Россия,

²Институт археологии РАН, Москва, Россия

ARCHAEOLOGICAL EXPLORATION IN THE BUINAKSK DISTRICT, REPUBLIC OF DAGESTAN, 2020

B. Kh. Gadzhiev¹, ORCID: 0009-0009-9334-1181

V. Yu. Malashev², ORCID: 0000-0002-1276-7650

K. B. Shaushev¹, ORCID: 0000-0003-3966-2231

¹Research and Practical Center "Tourism and Local History" LLC, Makhachkala, Russia,

²Institute of Archaeology of the Russian Academy of Sciences, Moscow, Russia

Аннотация. Статья посвящена результатам разведочных работ, проведенных в Буйнакском районе Республики Дагестан в 2020 г. В ходе разведочных работ были обследованы памятники археологии «Хурибугигохское городище» и «городище Мижги». В результате проведенных работ были уточнены хронология и границы названных городищ. Исследованные памятники археологии предварительно датируются X–XIII вв.

Abstract. This article presents the results of an archaeological survey in the Buinaksk district of the Republic of Dagestan in 2020. The investigation focused on two sites: the Khuribughighokh and Mizhghi fortified settlements. The fieldwork enabled a more precise determination of the sites' chronology and boundaries. Based on the findings, both settlements are tentatively dated to the X–XIII centuries AD.

Ключевые слова: Дагестан, средневековые, археологические разведки, городище, культурный слой.

Keywords: Dagestan, Middle Ages, archaeological exploration, fortified settlement, cultural layer.

В августе 2020 г. Северный отряд Дагестанской археологической экспедиции ООО «НПЦ «Туризм и краеведение»» провел археологические разведки и инвентаризацию объектов археологического наследия (ОАН) на территории Казбековского, Кизилюртовского и Буйнакского районов Республики Дагестан. Данная публикация посвящена результатам работ в юго-западной части Буйнакского района Республики Дагестан, на правом берегу р. Сулак, а именно на памятниках археологии, числящихся в государственном реестре под названиями «Хурибугигохское городище» и «городище Мижги» [1].

Хурибугигохское городище

Памятник (рис. 1–3) был впервые выявлен в 1971 г. в ходе разведочных работ Верхнечирюртовской археологической экспедиции ИИЯЛ Дагфилиала АН СССР под руководством М.Г. Магомедова, который в отчете дал следующее описание памятника:

«Городище Хуригох. Оно расположено к югу от урочища Чабчак и в 2 км к востоку от села Верхний Каранай, занимая несколько вытянутую и покатую к северо-востоку, резко выделяющуюся среди раскинутых вокруг колхозных полей возвышенность. Высота холма составляет 40 м. Его крутые склоны (возможно эскарпированные), достигающие до 45 градусов крутизны, служащие эффективной естественной защитой городища, используются в настоящее время в качестве сенокосов. Наиболее крутые и покрытые лесом, юго-восточные стороны холма, сливаются с древним оврагом, у подножья которого расположен единственный в настоящее время источник воды.

На территорию городища ведет используемая и поныне колея древней дороги, ширина которой 1–1,5 м, пробитая наискось по западному склону холма. Вытянуто-округлая, соответствующая конфигу-

рации вершины, площадь городища достигает 250 м в длину и около 180 м ширины. Строительные остатки, а также завалы помещений хорошо прослеживаются на наиболее высокой южной половине. К северу они сnivelированы стекающими дождевыми потоками, и от помещений здесь сохранились лишь террасообразные площадки. Интересно отметить, что, несмотря на основательную естественную защищенность городища, она была дополнительно укреплена оборонительными стенами, остатки которых сохранились на отдельных участках по гребню холма. Керамический материал, который собран на территории городища представлен фрагментами красноглиняных и сероглиняных сосудов» [2, с. 55, рис. 91].

На основании собранного на поверхности городища керамического комплекса М.Г. Магомедовым было высказано предположение, что данный памятник является двуслойным: первый этап бытования городища исследователь отнес к VI–VII вв., второй этап – к VII–XII вв.

Краткую информацию о памятнике привели А.И. Абакаров и О.М. Давудов в книге «Археологическая карта Дагестана» со ссылкой на указанный выше отчет М.Г. Магомедова: «270. Хурибугигохское городище. Около сел. Верхний Каранай, на труднодоступной возвышенности, находится городище. Оборонительные сооружения видны лишь в отдельных местах. На поверхности собран подъемный материал, среди которого имеется красная штрихованная и серая лощеная керамика. Датируется поселение VII–XII вв.» [3, с. 136, № 271].

Археологические раскопки на памятнике не проводились.

Спустя 50 лет после осмотра памятника М.Г. Магомедовым на нем в 2020 г. были проведены новые обследования, в результате которых были уточнены данные по этому археологическому объекту. Хурибугигохское городище расположено в 2,3 км к юго-востоку от восточной окраины сел. Верхний Каранай Буйнакского района РД (рис. 1–3). Городище размерами 140×100 м занимает вершину возвышенности, которая сформирована на месте антиклиналии, и на разных топографических картах проходит под двумя названиями – искаженное Хурибгюк-тубе и Исмаил-юрт. Аварский топоним *Хуриб гохI* – переводится как «холм на (пахотном) поле» с добавлением тюркского (кумыкского) *тубе* – «холм». Топоним Исмаил-юрт в переводе с кумыкского означает «аул Исмаила». Иное бытующее название Хурибугигох также искажено, правильное его наименование *Хури бугеб гохI*, что значит в переводе с аварского «Холм, находящийся на (пахотном) поле». Оба названия – *Хуриб гохI* и *Хури бугеб гохI* – отражают его топографическую ситуацию, характеризующую открытую возвышенную относительно ровную возделываемую поверхность с природными балками, покрытую разнотравьем, за исключением ее юго-восточной части, где растет мелкий густой лес (дуб, орешник, вяз). С юго-запада возвышенность ограничена глубоким оврагом, с остальных частей – пологим спуском (рис. 2; 3).

Городище состоит из цитадели и посада (рис. 1–3). Цитадель трапезиевидной формы, размерами 100×75 м, расположена в юго-западной части городища на доминирующей возвышенности, имеющей крутые склоны, достигающие 45° крутизны, которые представляют собой естественный оборонительный рубеж (рис. 1–3).

На территории городища, в основном в цитадели, выявлены остатки 41 сооружения в виде подпрямоугольной формы развалов камней с западинами и видимыми в отдельных местах выходами кладки стен, возведенных насухо, размерами в среднем около 4×6 м. Очевидно, они представляют собой остатки жилищ и хозяйственно-бытовых построек. Строения № 5–39 расположены на территории цитадели весьма скученно (рис. 2), параллельными рядами и характеризуют фактически сплошную, плотную застройку цитадели. На территории цитадели кроме остатков этих строений прослежены остатки оборонительной стены и башни.

Цитадель была защищена оборонительной стеной, которая прослеживается в виде небольшого оплывшего вала с выходами в отдельных местах кладки в северо-восточной и юго-восточной частях городища с сохранившейся башней на северной оконечности цитадели (рис. 2). Внутренний фас стены не виден, наружный фас местами достигает высоты до 1 м. Остатки подквадратной в плане башни с западиной в центре, размерами около 6×6 м, расположены на возвышенном северном крае городища.

Территория посада городища, занимающая около 155×70 м, расположена к СВ и востоку от цитадели (рис. 1–3). За пределами цитадели у юго-восточного участка оборонительной стены зафиксированы остатки строений № 1–4 (рис. 2).

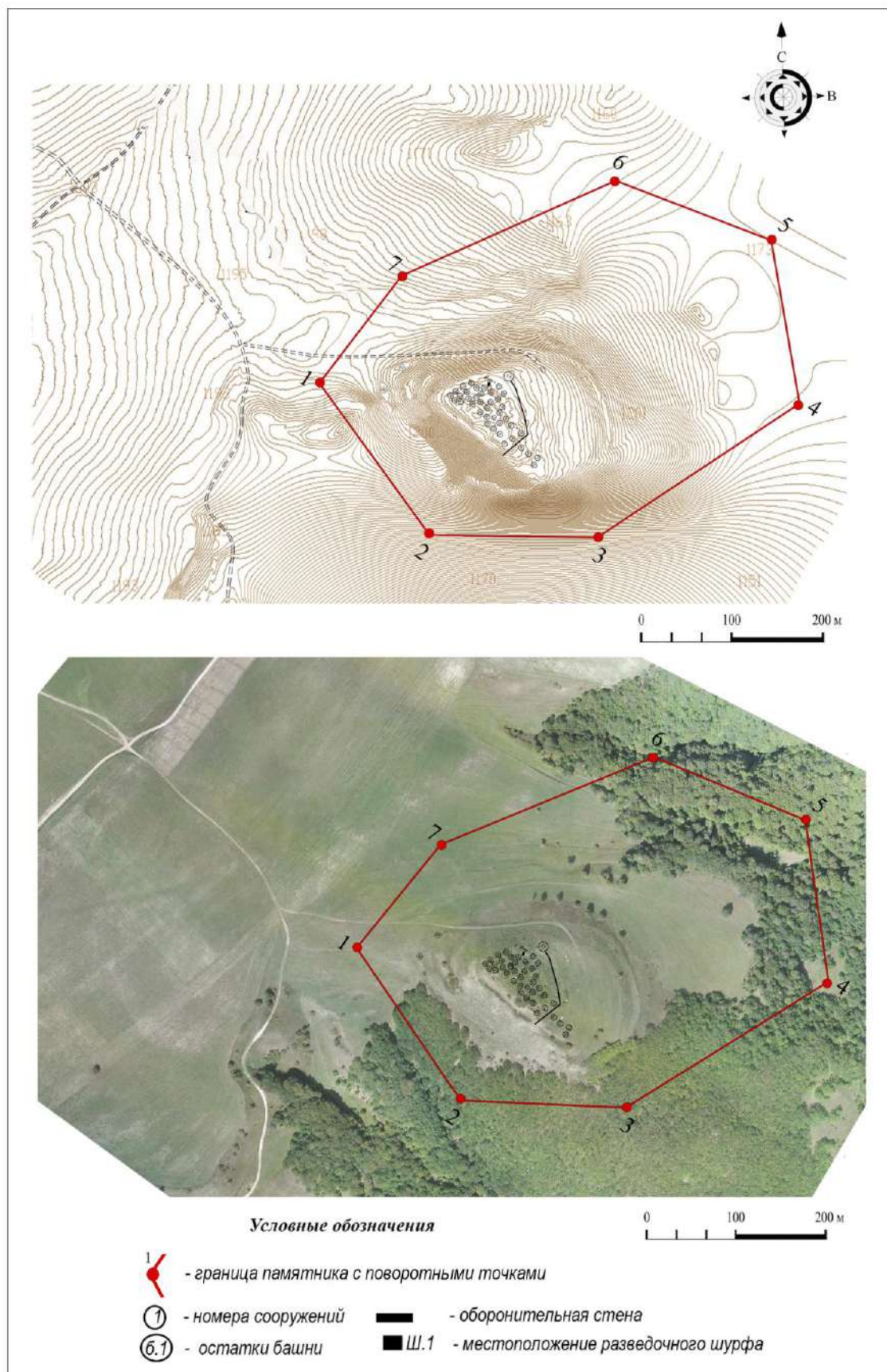


Рис. 1. Хурибугигохское городище. Топографический план (а) и ортофотоплан (б)
(выполнены А.Б. Гаджиевым)

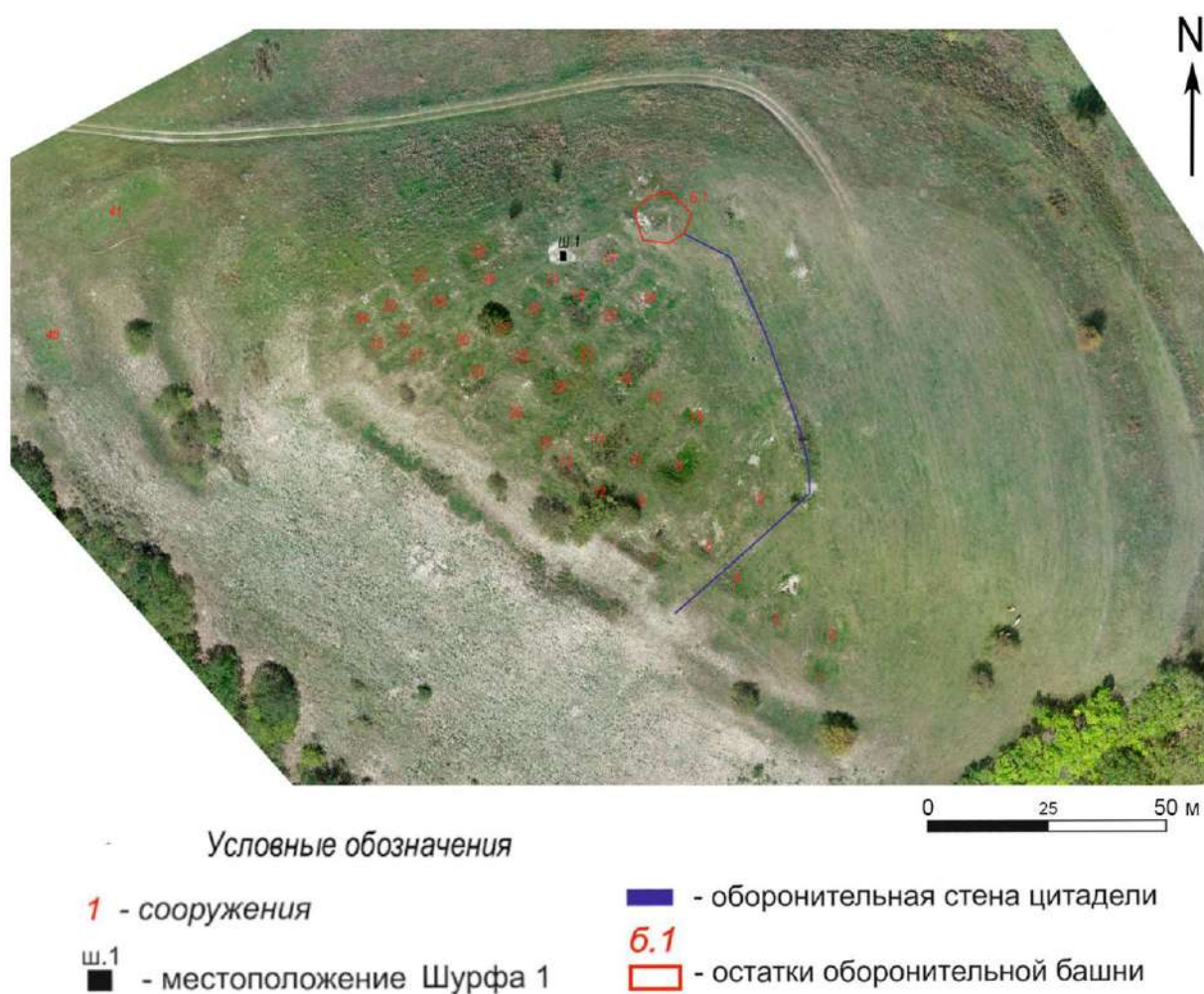


Рис. 2. Ортофотоплан цитадели и части Хурибугигохского городища

К цитадели городища, от подножия с юго-западной стороны и по северо-западному склону возвышенности, на которой расположена цитадель, проходит прослеживаемая древняя дорога шириной до 2,5 м (рис. 2; 3). Она огибает цитадель севернее башни, поворачивает на СВ и теряется на склоне возвышенности. У основания западного склона, к югу от дороги, прослежены остатки каких-то строений в виде невысоких обваловок с западиной в середине (№ 40–41), которые, возможно, выполняли охранно-оборонительную функцию (рис. 2).

Для определения стратиграфии и хронологии памятника в северной части цитадели около сооружения № 21 и на расстоянии около 20 м юго-западнее башни был заложен шурф 1 размерами 2×1 м (рис. 4).

Шурф был исследован на глубину 1,7 м. В ходе вскрытия шурфа на уровне зачистки 3-го пласта был расчищен завал необработанных камней. Стратиграфия шурфа (описание слоев – сверху вниз) следующая (рис. 4):

- слой 1 – темно-коричневый гумусированный суглинок, толщина слоя 5–13 см;
- слой 2 – темно-коричневый суглинок с включением большого количества щебня и камней, толщина слоя 37–51 см;
- слой 3 – светло-серый суглинок с включением золы, угольков, щебня и камней, толщина слоя 20–63 см;
- слой 4 – слой щебня и камней, толщина слоя 16–32 см;
- слой 5 – бежевого цвета суглинок с включением золы и камней, толщина слоя max 17 см;
- прослойка прокаленного суглинка толщиной max 6 см;
- слой 6 – коричневый суглинок с включением золы и камней, толщина слоя 33–41 см;



а



б

Рис. 3. Хурибугигохское городище. Фото с квадрокоптера: а – вид с СЗ; б – вид с СВ

- слой 7 – коричневый суглинок с включением золы и щебня, толщина слоя 23–31 см;
- слой 8 – коричневый суглинок с включением золы, мелких камней и щебня (заполнение хозяйственной ямы), толщина слоя *тах* 47 см;
- скальный массив (материк).

В ходе исследования шурфа найден керамический материал, который в целом типологически однороден для обозначенных выше слоев. Показательные фрагменты представлены следующими экземплярами:

- фрагменты стенок красноглиняных тарных сосудов, декорированных по внешней поверхности бессистемной штриховкой, нанесенной многозубчатым штампом (6 фр.) (рис. 5, 1);

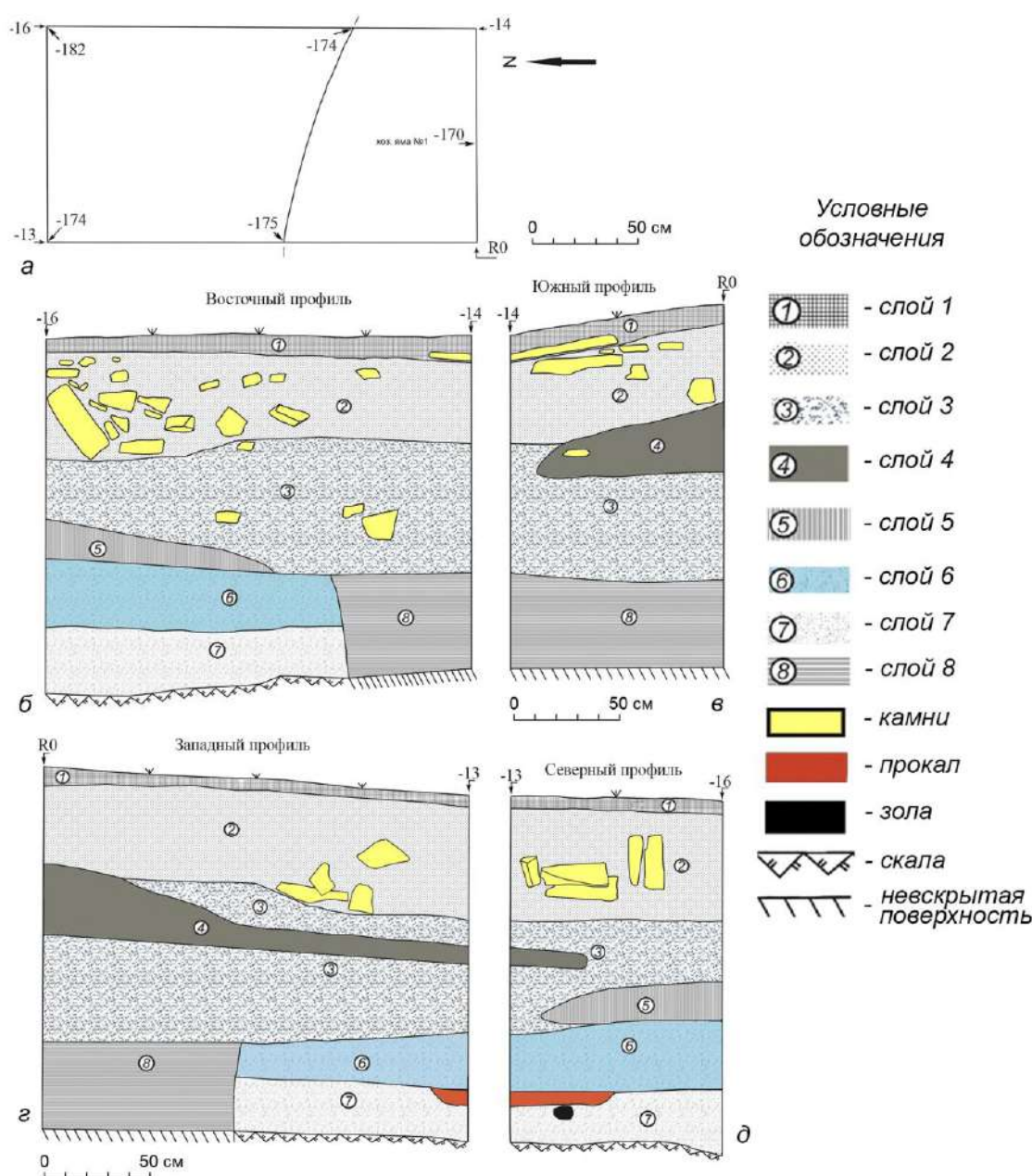


Рис. 4. Хурибугигохское городище. Шурф 1: а – план шурфа; б – восточный профиль; в – южный профиль; г – западный профиль; д – северный профиль

- фрагменты стенок красноглиняных тарных сосудов с заглаженной внешней поверхностью (3 фр.) (рис. 5, 4-6);
- фрагменты стенок оранжевоглиняных тарных сосудов, декорированных по внешней поверхности бессистемной штриховкой, нанесенной многозубчатым штампом (3 фр.) (рис. 5, 3);
- фрагмент стенки красноглиняного сосуда, декорированного по внешней поверхности горизонтальным пояском из многорядных прямых линий, нанесенных многозубчатым штампом (рис. 5, 7);
- фрагменты стенок красноглиняных тарных сосудов, декорированных по внешней поверхности горизонтальными поясками из многорядных прямых линий, нанесенных многозубчатым штампом (3 фр.) (рис. 5, 8, 9);
- фрагмент красноглиняной чаши с невысоким бортиком и закругленным, немного отогнутым венчиком; внутренняя поверхность чаши покрыта прозрачной желтоватой поливой по тонкому слою беловатого ангоба с марганцевыми мазками по венчику (рис. 5, 18; 7Б, 2);

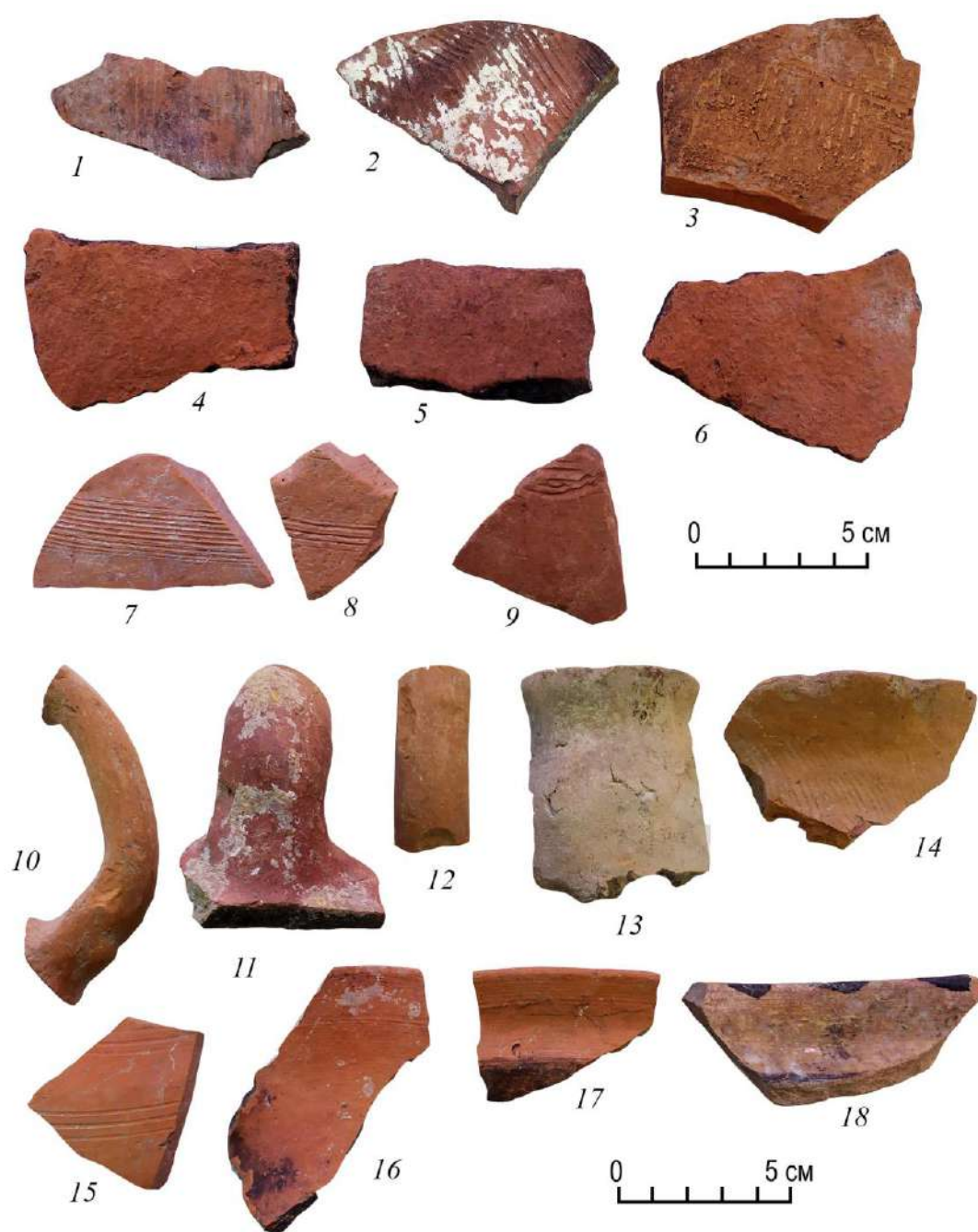


Рис. 5. Хурибуригохское городище. Шурф 1. Фрагменты сосудов (18 – поливная чаша)

- фрагмент бежевоглиняного лепного сосуда (кружки?) с грубо заглаженной внешней поверхностью и со слегка отогнутым невыделенным венчиком (рис. 5, 13; 7Б, 2);
- фрагмент охристого цвета кувшина с отогнутым наружу невыделенным венчиком; внешняя поверхность покрыта слабыми косыми короткими полосками, нанесенными многозубчатым штампом (рис. 5, 14; 7Б, 3);
- фрагмент красноглиняного тарного сосуда с отогнутым наружу венчиком, с заглаженной поверхностью; у основания венчика сохранились остатки известкового раствора (рис. 6, 1, 7Б, 7);
- фрагмент красноглиняной тонкостенной чаши с высоким, немного отогнутым изогнутым бортиком; внутренняя поверхность чаши покрыта полосчатым лощением, внешняя – заглажена; на корпусе чаши – следы копоти (рис. 5, 17; 7Б, 1);

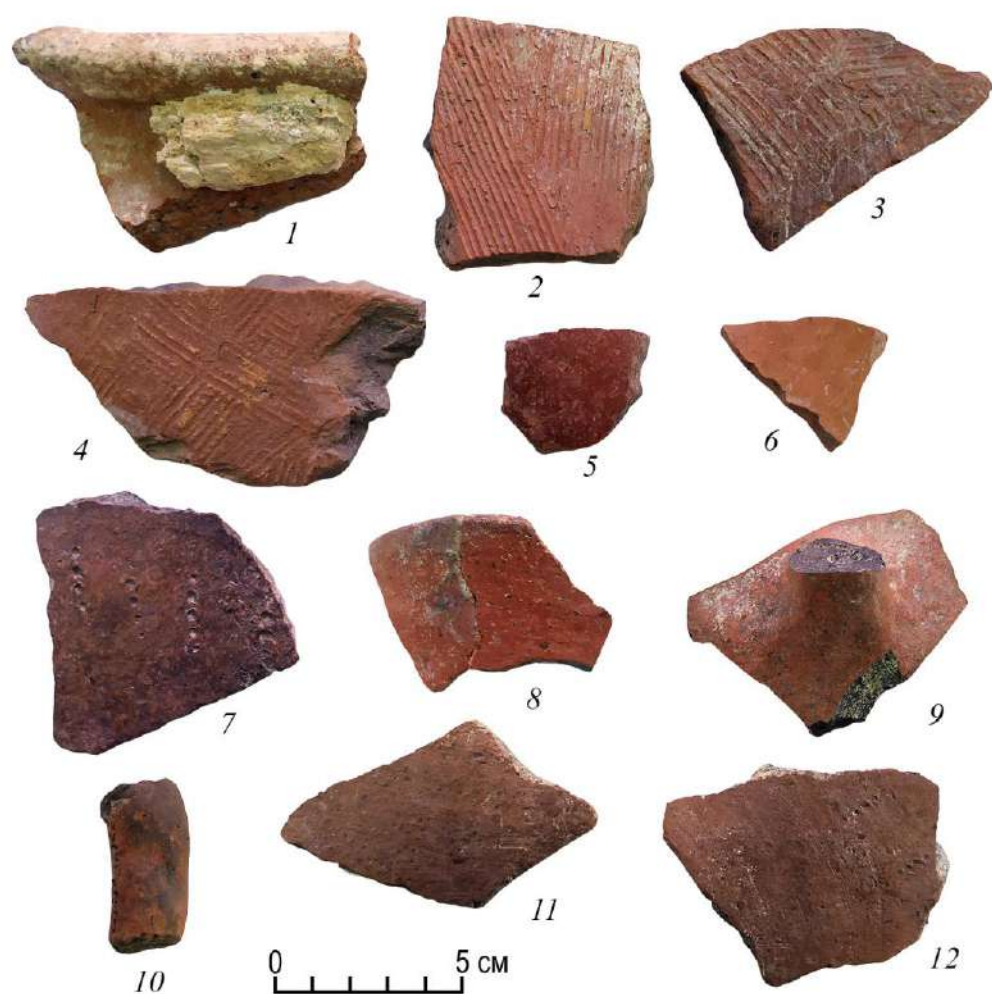


Рис. 6. Хурибуригоское городище. Шурф 1. Фрагменты сосудов

- фрагмент красноглиняного кувшина с заглаженной поверхностью, с плавно отогнутым наружу невыраженным венчиком; на наружной поверхности кувшина – следы копоти (рис. 5, 16);
- вертикальная, круглого сечения ручка кувшинчика охристого цвета, с округлой формы налепом в основании; поверхность ручки покрыта полосчатым вертикальным лощением (рис. 5, 10; 7Б, 10);
- фрагмент нижней части ручки круглого сечения от крупного красноглиняного сосуда (рис. 5, 11; 7Б, 9);
- фрагмент вертикальной, овального сечения ручки сосуда с охристой поверхностью (рис. 5, 12; 7Б, 11);
- фрагмент стенки красно-коричневого цвета сосуда, декорированного горизонтальным пояском из косых вдавлений, нанесенных гребнем с пятью зубьями (рис. 6, 7);
- фрагмент стенки красноглиняного столового сосуда, декорированного двумя рядами горизонтальных поясков из трех врезных линий каждый (рис. 5, 15; 7Б, 8);
- фрагменты стенок красноглиняных тарных сосудов со сплошной бессистемной штриховкой тулова многозубчатым штампом по внешней поверхности (рис. 6, 2, 3);
- фрагменты стенок красноглиняного тарного сосуда, декорированного по внешней поверхности бессистемной штриховкой. Тесто плотное, в изломе серое с небольшой примесью дресвы (рис. 6, 4);
- фрагменты стенок красноглиняного столового сосуда с залощенной внешней поверхностью (рис. 6, 5);
- фрагменты красноглиняного столового сосуда с раструбовидным горлом и невыраженным скругленным венчиком (рис. 6, 8; 7Б, 6);

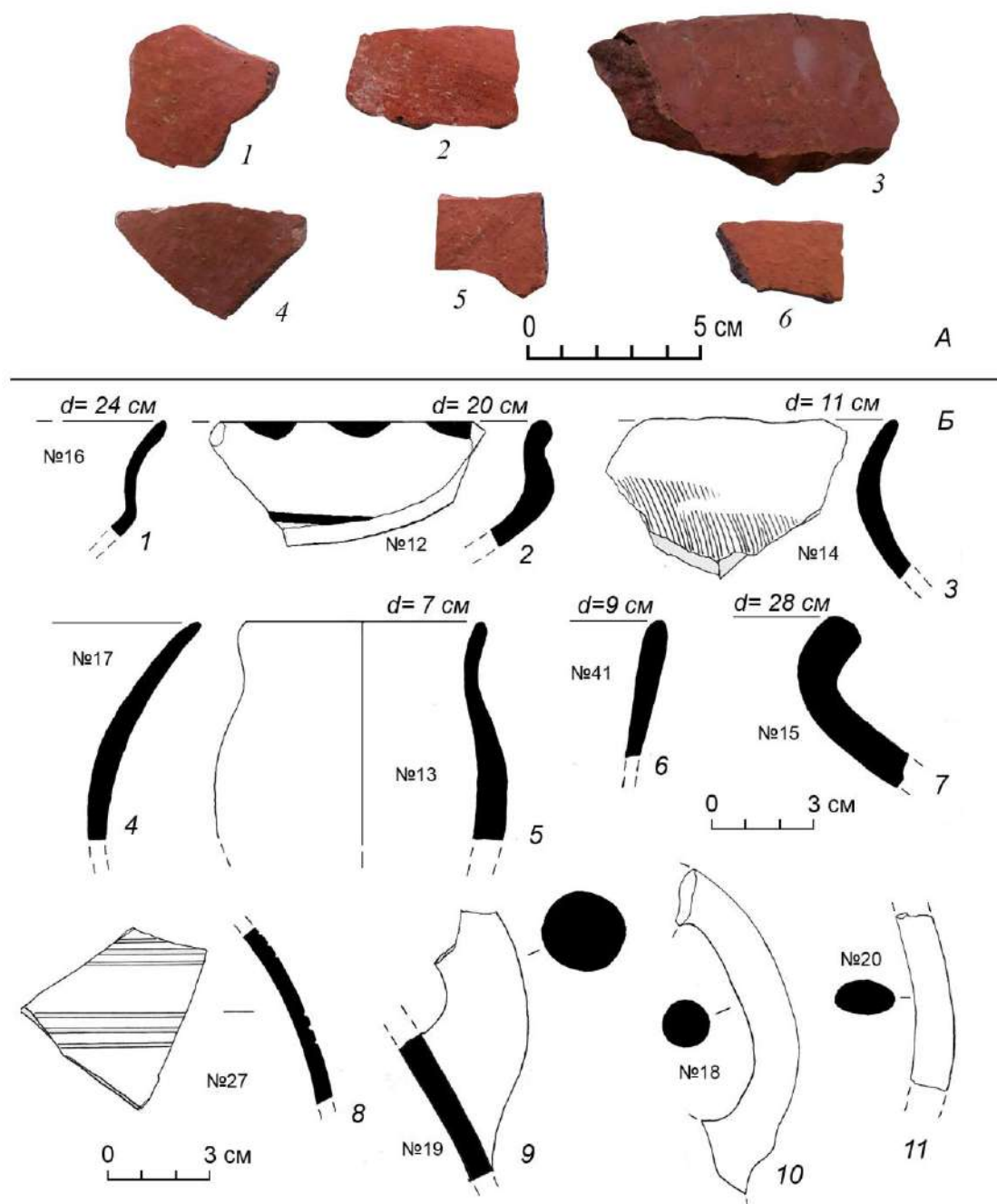


Рис. 7. Хурибуригохское городище. Шурф 1. Фрагменты сосудов

- фрагмент стенки красноглиняного кувшина (?) с основанием нижней части овальной в сечении ручки, серым в изломе (рис. 6, 9);
- фрагмент овальной в сечении ручки красноглиняного сосуда (рис. 6, 10);
- фрагменты стенок светло-коричневоглиняного сосуда с заглаженной внешней поверхностью (рис. 6, 11);
- фрагменты стенок красноглиняного кувшина с лощенной внешней поверхностью; тесто плотное, в изломе серое с обильной примесью мелкоотолченной дресвы (рис. 6, 12; 7А, 1, 2);
- фрагменты стенок красноглиняных сосудов с заглаженной внешней поверхностью (рис. 7А, 3–6).

Представленный керамический комплекс может быть отнесен к домонгольскому времени (X–XIII вв.) (см. ниже).

На уровне зачистки материка, на отметке $-1,74 \dots -1,75$ м от репера было зачищено пятно крупной хозяйственной (?) ямы (рис. 4), частично оказавшейся в площади шурфа. Форма и параметры ее не устанавливаются. Яма с уровня основания слоя 3 прорезает нижележащие слои 6 и 7 и введена в материковый скальный массив. В силу отсутствия необходимости прирезки для полного исследования хозяйственной ямы было принято решение о ее консервации, и заполнение ямы ниже материковой поверхности, подстилающей слой 7, не исследовалось. Прослеженная глубина ямы составляет 40–46 см. Заполнение ямы представляло собой коричневатый суглинок с включением золы, мелких камней и щебня. Из заполнения ямы происходят обломки костей животных (в основном МРС, КРС) и фрагменты керамической посуды. Последние представлены следующими экземплярами:

- фрагмент стенки темно-коричневоглиняного сосуда с заглаженной внешней поверхностью;
- фрагмент стенки красноглиняного столового сосуда с заглаженной внешней поверхностью;
- фрагменты придонной части и плоского донца светло-коричневоглиняного тарного сосуда.

По представленному керамическому комплексу в шурфе 1 культурные напластования суммарно можно датировать X – первой третью XIII в. н.э. Хронологическим маркером выступает находка фрагмента поливной округлобокой чаши с невысоким бортиком и отогнутым закругленным венчиком, покрытой желтоватой поливой по белоангобированному черепку, марганцевой линией в основании бортика и такими же пятнами-мазками по верху венчика (рис. 5, 18; 7Б, 2). Этот экземпляр керамики находит широкие аналогии в керамическом комплексе Дербента и других памятников Восточного Кавказа и датируется в диапазоне XI – первой трети XIII в. Обращает также внимание находка фрагмента крупного тарного красноглиняного сосуда с остатками известкового раствора на низком горле (рис. 6, 1; 7Б, 7), которая говорит о возможном наличии на городище производства извести.

Неполивная керамика находит многочисленные аналогии в ближайшем хорошо исследованном памятнике – Аркаском городище, которое датируется VIII–XIV вв. [4; 5]. Но для Хурибугигохского городища корректнее выглядит предложенная датировка в рамках X – первой трети XIII в. н.э., учитывая мощность культурного слоя и указанный выше хронологический маркер. Время бытования Хурибугигохского городища может ограничиваться монгольским нашествием во второй трети XIII в. н.э. Также следует отметить, что в исследованном шурфе отсутствует керамика, которая может относиться к раннему средневековью, в частности, это керамика верхнечирютовского типа, на которую указывал М.Г. Магомедов, обосновывая широкую дату памятника, выделяя два хронологических периода в диапазоне VI–XII в. н.э. [6, с. 131].

Городище Мижги

Городище расположено к 2,8 км к востоку от северо-восточной окраины с. Верхний Каранай Буйнакского района. Площадь памятника в рамках охранной зоны составляет 4,2 га. Свое название он получил по наименованию возвышенности Мижги. Памятник был выявлен в августе 1971 г. М.Г. Магомедовым в ходе разведочных работ Верхнечирютовской археологической экспедиции. Он привел следующее описание памятника:

«Первым памятником, выявленным здесь, было поселение Мижги. Оно расположено в 4 км к северу от сел. Верхний Каранай, в урочище Чабчак... Поселение само расположено в западной части урочища, занимая вершину и склоны холмообразной вершины, диаметром 100 м. Вершина и частично боковые склоны, занимаемые поселением, заросли кустарником и густой травой. Следы строительных остатков прослеживаются по террасообразным склонам, покрытым четырехугольными в плане впадинами и буграми. На отдельных участках, под кустарником, можно проследить покрытые мхом строительные остатки помещений» [2, с. 53–54, рис. 90].

Городище было датировано тем же периодом, что и Хурибугигохское городище – VII–XII вв. Краткая информация о памятнике приводится на основании отчетных данных М.Г. Магомедова в книге «Археологическая карта Дагестана»: «271. Мижги городище. Около сел. Верхний Каранай, на труднодоступной одноименной возвышенности, находится городище с остатками оборонительных стен. Собран подъемный материал, среди которого имеется красная штрихованная и серая лощеная керамика VII–XII вв.» [3, с. 136, № 271].

На современных топографических картах отмечено урочище Чабчак. На карте 1970 г. (на основании съемок 1957 г.) Управления картографии и геодезии СовМина СССР данное урочище носит иное название – Акбалчик. Археологические раскопки на памятнике не проводились.

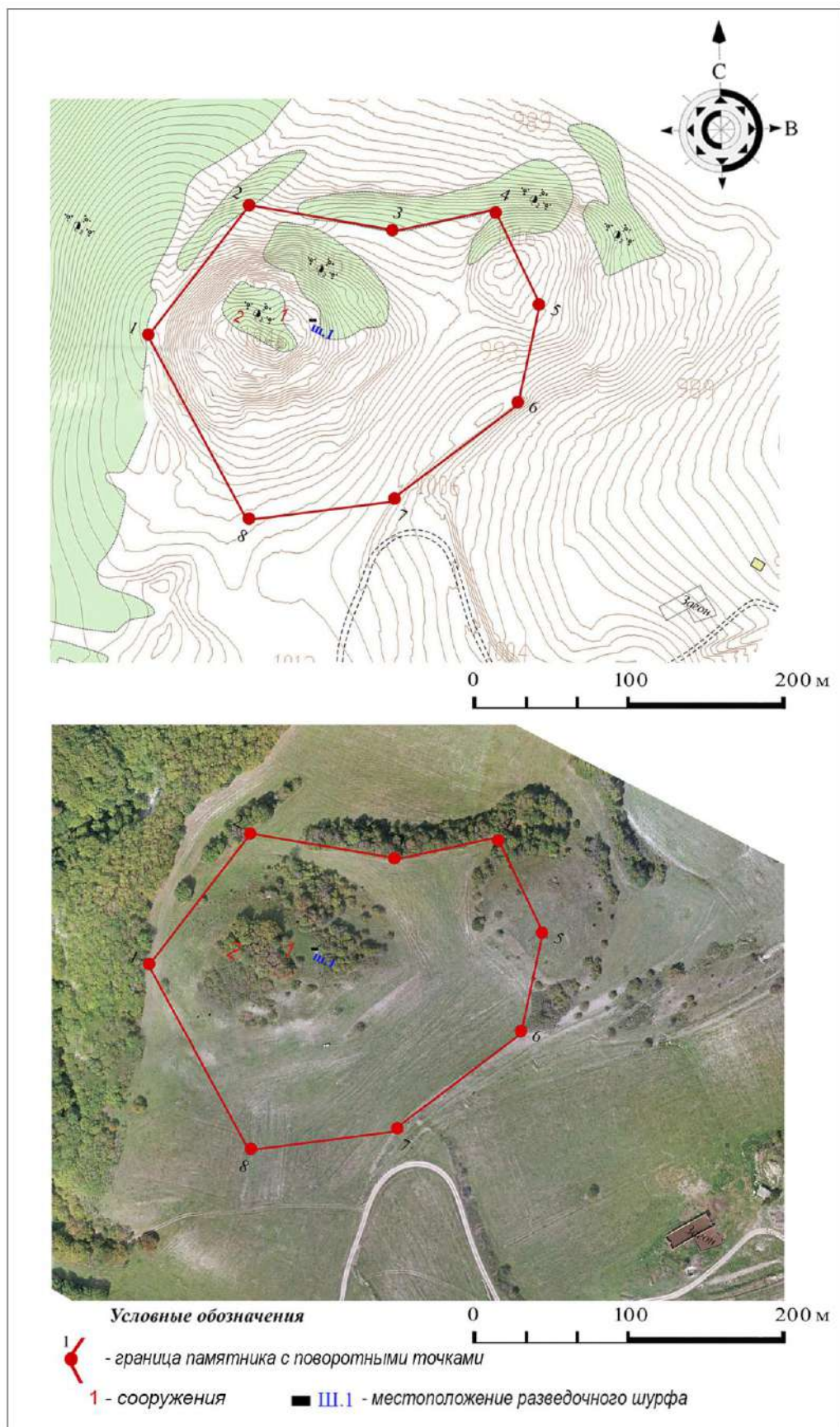
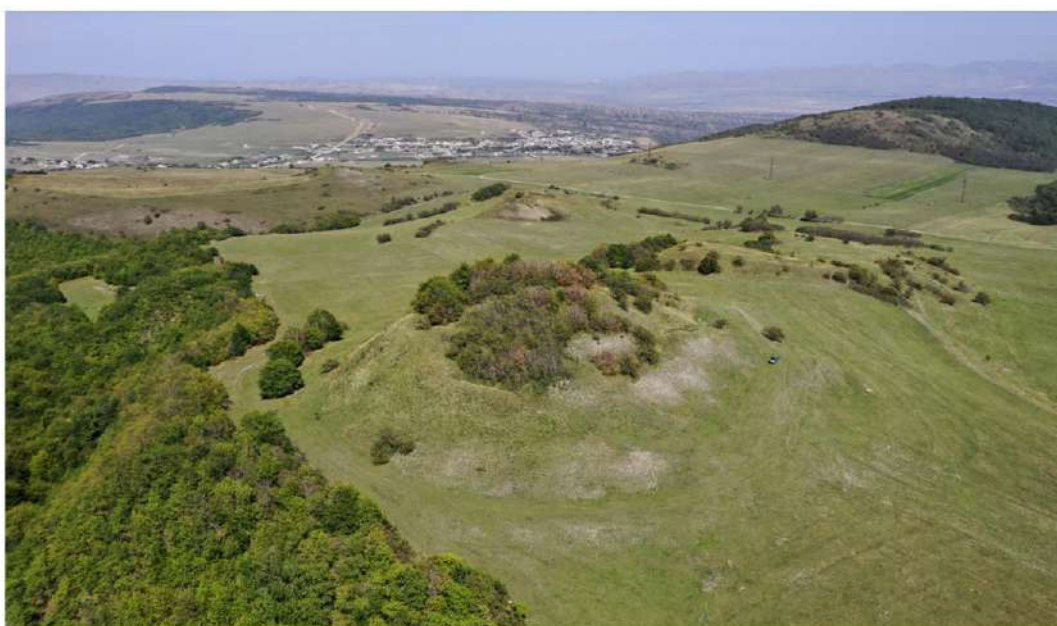


Рис. 8. Городище Мижги. Топографический план (а) и ортофотоплан (б)
(выполнены А.Б. Гаджиевым, А.М. Мусаевым)



а



б

Рис. 9. Городище Мижги: а – общий вид с юга; б – общий вид с ЮВ

Городище Мижги расположено на естественной возвышенности подтреугольной формы, вытянутой по линии ЮЗ-СВ, которая ограничена с запада глубокой балкой с крутыми склонами, а с других направлений плавно переходит в равнину, имеющую понижение в северо-восточном направлении (рис. 8–10). Поверхность возвышенности в западной части покрыта густым кустарником, деревьями и подлеском (рис. 8–10). Возвышенность имеет название Мижги (согласно информации из отчета М.Г. Магомедова). Она расположена на краю урочища Акбалчик (топографическая карта 1970 г., на основании съемок 1957 г.).

Памятник занимает территорию возвышенности размерами 100 (ЮЗ-СВ) × 75 (ЮВ-СЗ) м. В ходе визуального осмотра на территории памятника выявлено два сооружения, расположенных в западной части городища (рис. 8). Строения сохранились в виде развалов камней, в настоящее время покрытых густым кустарником и подлеском. Упоминаемые в работе О.М. Давудова и А.И. Абакарова [3] оборо-

нительные стены городища не удалось зафиксировать на памятнике. В ходе визуального осмотра и опроса местных жителей не удалось выявить некрополь, оставленный населением данного городища. Для определения стратиграфии и хронологии в центральной части памятника был заложен разведочный шурф 1 размерами 2×1 м, ориентированный длинной осью по линии запад-восток (рис. 11).



а



б

Рис. 10. Городище Мижги: а – общий вид с СВ; б – общий вид с СВВ

Шурф был исследован на глубину 0,4 м. Стратиграфия шурфа (описание слоев – сверху вниз) следующая (рис. 11):

- слой 1 – коричневый гумусированный суглинок, толщина 10–11 см;
- слой 2 – коричневый суглинок с включением камней и мелких осколочных камней, толщина 15–20 см;
- белого цвета мягкий материковый известняк, был прокопан на один штык.

В шурфе находки были обнаружены в слое 2; найдено только 10 фрагментов керамической посуды, которые представлены следующими экземплярами:

- фрагменты стенок тарных штрихованных сосудов с охристого цвета внешней поверхностью; тесто плотное, в изломе серое, без видимых примесей (рис. 12, 1, 9);
- фрагменты стенок красноглиняных столовых сосудов с заглаженной внешней поверхностью (рис. 12, 2–8).

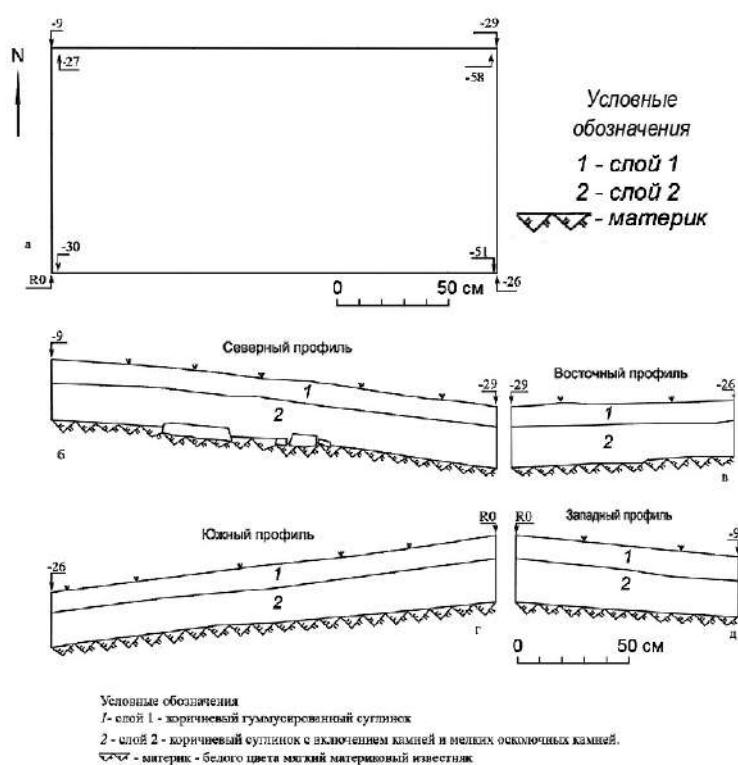


Рис. 11. Городище Мижги. Шурф 1: а – план шурфа 1; б-д – профили бортов

По находкам фрагментов керамики памятник предварительно датируется X–XIII вв. н.э. Судя по маломощности культурного слоя, возможно, городище Мижги служило в качестве сезонного поселения для насельников Хурибугигохского городища.

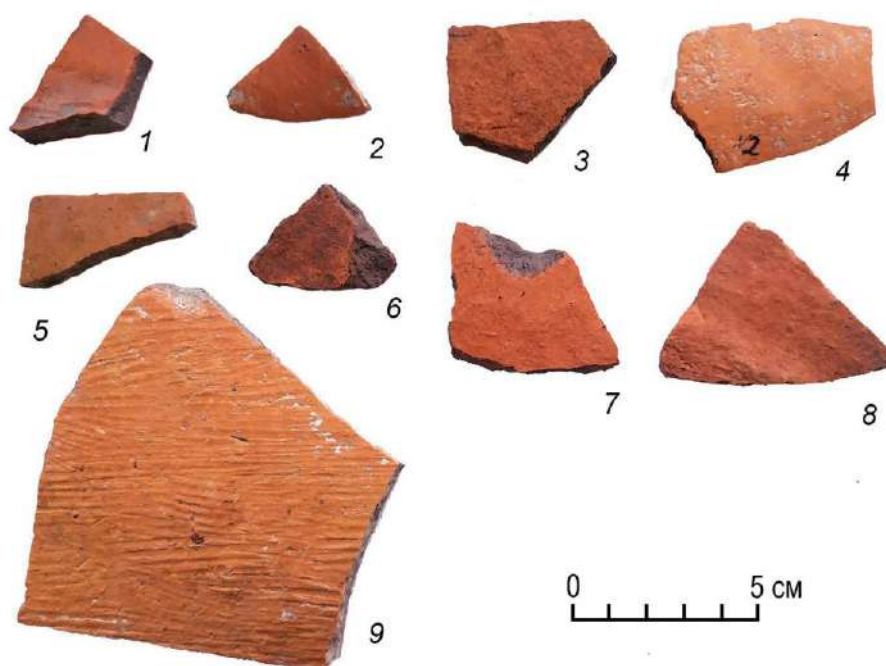


Рис. 12. Городище Мижги. Шурф 1. Фрагменты сосудов

В результате проведенных разведочных работ на объектах археологического наследия «Хурибугигохское городище» и «городище Мижги» были уточнены границы названных памятников и их хронология.

В свете уточненной хронологии (X–XIII вв.) наличие двух памятников, расположенных на доминирующих возвышенностях на расстоянии около 2 км друг от друга, ставит вопрос о характере и назначении городищ. Оба памятника связаны не только территориально, но, вероятно, и своей функцией. Они располагаются в плодородной зоне с мягким рельефом и возможностью занятий сельским хозяйством. Городище Мижги имеет незначительный культурный слой и существенно уступает по размерам – его площадь соответствует размерам цитадели Хурибугигохского городища (около 0,6 га). Судя по маломощности культурного слоя, возможно, городище Мижги служило в качестве сезонного поселения и принадлежало к сельскохозяйственной округе более крупного Хурибугигохского городища.

С Хурибугигохского городища просматривается территория практически на всю котловину от верхнего правого берегового абриса р. Сулак до хребта Нара-тубе, отделяющего Равнинный Дагестан от Предгорного. Это позволяет предварительно интерпретировать памятник как сторожевое наблюдательное укрепленное поселение на путях в Горный Дагестан. По правому берегу р. Сулак проходит дорога, известная под названием *Бузнаса нухI* (в пер. с авар. – «Дорога предков») и связывающая Равнинный Дагестан с Горным. Обследованные памятники расположены недалеко от этой дороги, фактически у подножия Гимринского хребта и на дальних подступах (около 30 км) к крупному Аркасскому городищу, выступавшему центральным в этой зоне на границе гор и предгорий и откуда удобная дорога вела в Горный Дагестан. Это, как представляется, документирует взаимосвязь данных памятников на важной региональной трассе, выступавшей звеном во взаимодействии системы «равнина – горы».

ЛИТЕРАТУРА

1. *Шаушев К.Б.* Отчет об археологических разведках на территории Буйнакского, Казбековского и Кизилюртовского районов Республики Дагестан в 2020 г. // Научно-отраслевой архив ИА РАН, б/н.
2. *Магомедов М.Г.* Отчет о работе Верхнечирюртовской археологической экспедиции ИИЯЛ ДагФАН СССР в 1971 г. // Научный архив ИИАЭ ДФИЦ РАН. Ф. 27. Оп. 1. Д. 56.
3. *Абакаров А.И., Давудов О.М.* Археологическая карта Дагестана. М.: Наука, 1993. 325 с.
4. *Атаев Д.М.* Отчет о работе горного отряда Дагестанской археологической экспедиции в 1963 г. // Научный архив ИИАЭ ДФИЦ РАН. Ф. 27. Оп. 1. Д. 187.
5. *Атаев Д.М.* Отчет о работе Аркасской экспедиции в 1964 // Научный архив ИИАЭ ДФИЦ РАН. Ф. 27. Оп. 1. Д. 192.
6. *Магомедов М.Г.* Оборонительные сооружения Дагестана в X–XIV вв. // Древняя и средневековая архитектура Дагестана : сб. ст. Махачкала: ИИЯЛ ДагФАН РАН, 1989. С. 125–139.

Поступила в редакцию 18.08.2025 г.

Принята к печати 30.09.2025 г.

Гаджиев Багавдиншайх Хакимович, исполнительный директор, ООО «НПЦ “Туризм и краеведение”»; e-mail: fondtour1@mail.ru

Bagavdinshayikh K. Gadzhiev, executive director, Research and Practice Center “Tourism and Local History” LLC; e-mail: fondtour1@mail.ru

Малашев Владимир Юрьевич, кандидат исторических наук, старший научный сотрудник отдела сохранения археологического наследия, Институт археологии РАН; e-mail: malashev@yandex.ru

Vladimir Yu. Malashev, Candidate of History, senior researcher at the Archaeological Heritage Conservation Department, Institute of Archaeology of the Russian Academy of Sciences; e-mail: malashev@yandex.ru

Шаушев Кадырали Байрамгазыевич, научный сотрудник, ООО «НПЦ “Туризм и краеведение”»; e-mail: kadyralishaushev@yandex.ru

Kadyrali B. Shaushev, reseacher, Research and Practice Center “Tourism and Local History” LLC; e-mail: kadyralishaushev@yandex.ru